



Sjálfsmatsskýrsla

Vopnafjarðarskóla

skólaárið 2022 - 2023

Efnisyfirlit

Mat á skólastarfi í Vopnafjarðarskóla veturinn 2022 - 2023.....	3
Inngangur	3
Ytri aðstæður og staða skólans í samfélaginu	3
Skólanámskrá	4
Skólafélag	4
Sjálfsmat skóla.....	4
Sjálfsmatsáætlun	4
Grunnþættir menntunar	6
Læsi	6
Sjálfbærni	9
Jafnrétti.....	10
Lýðræði og mannréttindi	12
Sköpun	14
Heilbrigði og velferð.....	17
Nám og námsárangur.....	20
LOGOS	20
Lesfimi	22
Samræmd próf	25
Talnalykill 2022	25
Skólapúlsinn haust 2022.....	27
Skólapúlsinn vor 2023	29
Stjórnun - Aðbúnaður.....	32
Starfsmannakönnun Vopnafjarðarhrepps	32
Foreldrakönnun skólapúlsins	35
Starfsáætlun skólans	39
Agamál	39
Olweus	41
Umbótaáðgerðir og þróunarstarf.....	43
Byrjendalæsi.....	43
Orð af orði.....	43
PALS.....	44
Heilsueflandi skóli	44
Olweusarverkefni.....	44
Jákvæður agi	44
Mat á einstökum dögum og viðburðum í skólanum	45

Mat á skólastarfi í Vopnafjarðarskóla veturinn 2022 - 2023

Inngangur

Mat á skólastarfi byggir á tvenns konar rökum, annars vegar er hvatinn utanaðkomandi, þ.e. lagaboð stjórnvalda og hins vegar kemur hvatinn innan frá þ.e. löngunin til að byggja upp betra, markvissara og skilvirkara skólastarf og stuðla að ánægju og vellíðan allra þeirra sem að því koma.

Námskrá skólans er alltaf í stöðugri endurskoðun þar sem *Aðalnámskrá grunnskóla* gefur tóninn. Þó er það svo að nauðsynlegt er að leggja mat á það starf sem fram fer í skólanum og er það vilji og metnaður starfsfólks að starfið í skólanum sé markvisst og stuðli sem best að heill og hamingju nemendanna. Til að unnt sé að lagfæra það sem betur má fara þarf að greina hvar styrkleikar og veikleikar liggja. Á styrkleikum þarf síðan að byggja til framtíðar en gera áætlun til umbóta á veikleikum.

Mat á skólastarfi í Vopnafjarðarskóla fór af stað veturinn 2003 - 2004 og síðan hefur verið unnið að sjálfsmati og teknir fyrir mismunandi þættir á hverjum vetri.

Ytri aðstæður og staða skólans í samfélaginu

Vopnafjarðarskóli er grunnskóli með nemendur frá 1. - 10. bekk. Hann er rekinn af Vopnafjarðarhreppi og er í þéttbýli Vopnafjarðar, en nemendur koma einnig úr sveitinni í kring. Í skólanum eru 73 nemendur og þar af 16 í skólaakstri. Að akstrinum koma 3 skólabílar og eru vegalengdirnar frá 4 km. upp í 22 km. hvora leið. Öllum nemendum stendur til boða að fá ávexti í nestistíma að morgni. Nemendum býðst einnig að kaupa heita máltíð í hádeginu með ávexti í eftirrétt.

Húsnæði skólans eru tvær byggingar, sú eldri var tekin í notkun 1967 en nýrri byggingin haustið 2000. Í eldri byggingunni sem er um 844 m² eru kennslustofur eldri nemenda auk legóstofu og verkgreinastofa. Í nýrri byggingunni sem er 1113 m² er matsalur, eldhús, kennarastofa, námsver og kennslustofur yngri nemenda. Auk þess er þar bókasafn sem þjónar bæði skólanum og sveitarfélaginu í heild og tónlistarskóli staðarins. Samvinna er milli grunnskóla og tónlistarskóla og sækja nemendur gjarnan tónlistartíma úr öðrum kennslustundum.

Við skólann er einnig íþróttahús með um 400 m² kennsluhúsnæði, en sundkennsla fer fram í Selárlaug en þangað er u.þ.b. 12 km. akstur.

Í skólanum er boðið upp á gæslu fyrir nemendur 1. - 4. bekkjar eftir að kennslu lýkur til kl. 15:00, nema á mánudögum til kl. 14:00, foreldrum að kostnaðarlausu. Um áramót varð breyting á gæslu þannig að boðið er upp á skóladagvist/frístund fyrir 1. - 4. bekk eftir kennslu á mánudögum til klukkan 14:30 og þriðjudaga til föstudaga til klukkan 15:30. Boðið er upp á útiveru, skipulagt starf, frjálst val og hressingu í skólanum og félagsmiðstöðinni. Fast mánaðargjald er fyrir skóladagvist.

Gott samstarf er milli skóla og þeirra aðila sem koma að íþrótt- og æskulýðsstarfi og leitast er við að koma því þannig fyrir að skólastarf og tómstundastarf myndi samfellda heild.

Leiksvæði við skólann er tvískipt. Annars vegar eru tveir fótboltavellir, gervigrasvöllur og malbiksvöllur, aðstaða til körfuboltaíðkunar, hlaupaköttur, hjólabrettampur og hringekja. Hins vegar er svæði neðan skólans sem fyllt er upp með fínni mól og er þar að finna mastur með klifurneti, klifurgrind, rólur og lítinn körfuboltavöll. Auk þess býr skólalóðin yfir góðri brekku sem mikið er notuð til að renna sér í yfir vetrartímann.

Nemendum fækkaði mikið á tímabili en nemendafjöldi hefur staðið nokkuð í stað síðustu ár en stærð árganga er frá 1 og upp í 13.

Í Vopnafjarðarskóla er lögð áhersla á Virðingu, Ábyrgð og Vellíðan og eru það einkunnarorð skólans.

Starfsmenn við Vopnafjarðarskóla þetta skólaár eru 23 talsins. Auk þess eru 4 skólabílstjórar við störf.

Skólanámskrá

Skólanámskrá Vopnafjarðarskóla er gefin út ár hvert á haustdögum. Þar má finna almennar upplýsingar varðandi nemendur, starfsfólk, nefndir og ráð, stefnu skólans, skólareglur og ýmis hagnýt atriði.

Skólastefna

Skóli er órjúfanlegur hluti samfélagsins og góður skóli er styrkur hvers byggðarlags.

Vopnafjarðarskóli leitast við að skapa sér jákvæða og trausta ímynd í samfélaginu og vera í góðum tengslum við íbúana og atvinnulífið. Það er mikilvægt að hver einstaklingur fái að njóta sín á eigin forsendum og að skólinn styðji nemendur sína til aukins þroska, sjálfstæðrar hugsunar og víðsýni. Vopnafjarðarskóli vill vinna að heill og hamingju nemenda sinna og horfir því til einstaklingsmiðunar í námi og starfi. Með því vill hann koma til móts við hvern einstakling þannig að það megi verða nemendum til hagsbóta bæði hvað varðar menntun og sjálfstæði og styrki sjálfsmynd einstaklingsins.

Vopnafjarðarskóli vill að starf sitt einkennist af virðingu, ábyrgð og vellíðan allra þeirra sem innan hans starfa.

Sjálfsmat skóla

Í 35. og 36. gr. *Laga um grunnskóla*, nr. 91/2008 er kveðið á um að sérhver grunnskóli skuli innleiða aðferðir til að meta skólastarfið, þar á meðal kennslu- og stjórnunarhætti, samskipti innan skólans og tengsl við aðila utan skólans. Þá er mikilvægt að meta hvort markmið hafi náðst og vinna að umbótum samkvæmt niðurstöðunum.

Sjálfsmat Vopnafjarðarskóla miðar að því að, gera gott skólastarf betra, greina styrkleika og veikleika skólastarfsins, fá fram afstöðu nemenda, foreldra og starfsfólks til skólastarfsins og fá með því upplýsingar sem byggja má á til umbóta.

Í skólanum starfar matshópur sem skipaður er skólastjórnendum og kennurum. Hlutverk hans er að stjórna matsvinnunni, ákveða hvað skuli metið, vinna að fyrirlagningu, úrvinnslu og skýrslugerð.

Sjálfsmatsáætlun

Áætlunin sem nú er unnið eftir nær til sjö skólaára. Þó að áætlunin sé höfð að leiðarljósi eru ýmsir viðburðir og sérstakir dagar metnir árlega. Þá er farið yfir skólastarfið að vori, það metið og lagðar til umbætur.

Viðfangsefni sjálfsmats	2018-2019	2019-2020	2020-2021	2021-2022	2022-2023	2023-2024	2024-2025
Skólanámskrá/stefna, markmið, inntak náms og námsmat	X	X	X	X	X	X	X
Starfsáætlun t.d. skipulag, verkferlar, skólareglur og stoðþjónusta		X		X		X	
Nám og námsárangur	X	X	X	X	X	X	X
Nemendur/líðan, þarfir, starfsandi og samstarf	X		X	X	X	X	X
Kennsla/kennsluhættir, starfsþróun og fagmennska/búnaður	X		X		X		X
Starfsfólk/líðan, þarfir, starfsandi og samstarf		X	X		X	X	
Stjórnun		X			X		
Viðmót og menning skóla	X		X		X		X
Aðbúnaður/ráðstöfun auðlinda	X	X		X		X	
Samstarf heimila og skóla	X		X		X		X
Ytri tengsl/önnur skólastig og nærsamfélagið				X			
Umbótaaðgerðir/þróunarstarf		X					X
Upplýsingar/heimasíða/facebook	X			X			X

Til að skólastarf gangi sem best og skili árangri er mikilvægt að meta reglulega sem flesta þætti og finna leiðir til að bæta það sem ekki gengur nógu vel. Stefnt er að því að sjálfsmat skólans nái til átta þátta þetta skólaár. Út frá því eru sett fram eftirfarandi matsatriði.

Matsatriði

- Skólanámskrá /stefna, markmið, inntak náms og námsmat
- nám og námsárangur
- nemendur/líðan, þarfir, starfsandi og samstarf
- Kennsla/kennsluhættir, starfsþróun og fagmennska/búnaður
- Starfsfólk/líðan, þarfir, starfsandi og samstarf
- Stjórnun
- Viðmót og menning skóla
- Samstarf heimila og skóla

Grunnþættir menntunar

Unnið er áfram að innleiðingu nýrrar Aðalnámskrár grunnskóla.

Læsi

Þáttur	Styrkleikar	Veikleikar
<p>Læsisstefna skólans</p> <p>Skimanir</p> <p>Hraðaviðmið</p>	<p>Læsisstefnu skólans er að finna á heimasíðu hans.</p> <p>Í skólanámskrá er tafla með upplýsingum um hvaða skimanir eiga að fara fram í hverjum bekk.</p> <p>Hraðaviðmið í lestri eru skilgreind í 1. – 10. bekk út frá lesfímiviðmiðum MMS.</p>	
<p>Lestrarkennsla</p> <p>Á yngsta stigi</p> <p>Á miðstigi</p> <p>Á elsta stigi</p>	<p>Byrjendalæsi er í 1. - 4. bekk.</p> <p>Á yngsta stigi er miðað við það að flestir nemendur lesi daglega í skólanum og heima. Sérstök áhersla er lögð á nemendur með lestrarerfiðleika og fá þeir sérkennslu.</p> <p>PALS er notað til að bæta læsi. Sérstök áhersla er lögð á lestrarstuðning á yngsta og miðstigi.</p> <p>Yndislestur er á öllum stigum.</p>	<p>Of fáir kennarar eru með þekkingu á byrjendalæsi.</p>
<p>Ritunarkennsla á yngsta stigi</p> <p>Á miðstigi og elsta stigi</p>	<p>Á yngsta stigi skrifa nemendur reglulega í sögubækur/ ritunarverkefni og unnið er með uppbyggingu sögu.</p> <p>Mið- og elsta stig vinnur markvisst að fjölbreyttum ritunarverkefnum.</p>	
<p>Einstaklingsmiðuð lestrarkennsla</p>	<p>Nemendur með skilgreinda lestrarerfiðleika fá sérkennslu og samstarf er milli sérkennara og íslenskukennara. Ef grunur leikur á lestrarerfiðleikum hjá nemenda er unnið að greiningu í samstarfi við Skólaskrifstofu Múlaþings. Oft eru nemendur komnir í sérkennslu eða stuðning áður en greining á lestrarerfiðleikum fer fram.</p>	<p>Vinna þarf marvisst að því að klára einstaklingsnámskrár strax að hausti og fylgja þeim eftir.</p>
<p>Miðlalæsi</p>	<p>Á öllum stigum þurfa nemendur að afla heimilda á</p>	

	veraldarvefnum, í fréttamiðlum og á bókasafni og skoða það með gagnrýnum hætti.	
Fjölbreytt lesefni Bækur	Gott bókasafn með góðu aðgengi er í skólanum. Skólinn á gott safn lestrarbóka. Skráning er yfir það hvaða lestrarbækur nemendur hafa lesið.	
Auglýsingar Sjónvarpsefni	Nemendur horfa á fræðslumyndbönd og í tungumálakennslu er horft á myndir og þætti.	Mikilvægt að vinna markvissara með gagnrýna hugsun í tengslum við auglýsingar, sjónvarpsefni og efni á veraldarvefnum.
Tölvur	Borðtölvur fyrir kennara eru komnar í allar bekkjarstofur. Allir nemendur í 7. - 10. bekk eru með Chrome tölvur til eigin nota í skólanum. Fartölvuvagn er á neðstu hæð og eru tölvurnar nýttar í mörgum námsgreinum. Tölvubúnaður nemenda telur um 56 fartölvur og um 52 spjaldtölvur. Eldri fartölvur eru til notkunar fyrir yngsta stigið.	Mjög mikilvægt væri ef einhver starfsmaður hefði yfirumsjón með öllum tölvubúnaði. Setja þarf reglur um umgengni og frágang á tölvum og fylgihlutum þeirra.
Blöð/tímarit	Blöð og tímarit eru nýtt í áhugasviðsverkefnum. Bókasafn er með ágætt safn tímarita.	
Tjáning	Á yngsta stigi lesa nemendur upp ritverk sín og eru með stuttar kynningar. Á mið- og elsta stigi eru nemendur með kynningar á verkefnum sínum. Allir nemendur skólans koma fram á árshátíð auk þess sem þeir koma fram á bekkjarskemmtunum og tjá sig á bekkjarfundum.	Nemendur þurfa aukna þjálfun í að færa rök fyrir máli sínu. Huga þarf sérstaklega að tvítýngdum nemendum.
Vinna út frá áhugasviði nemenda	Nemendur á yngsta stigi velja sjálfir lestrarbækur af lestrarlista	Spurning að miðstigi sé með lestrarbækur valdar af kennara og vinnubækur tengdar þeim.

	<p>en á mið- og elsta stigi velja þau sjálf bækur af bókasafni. Ritunarverkefni eru oft unnin út frá áhuga nemenda. Nemendur á elsta stigi hafa stundum val um hvernig skilum á verkefnum er háttað.</p>	
<p>Lestaraðferðir Lesfimi Lestækni Skimun Leitarlestur Lesskilningur Hraðlestur</p>	<p>Lesfimiþróf MMS eru lögð fyrir þrisvar á ári í 1. - 10. bekk. Lesskilningsþróf eru lögð fyrir samkvæmt töflu í skólanámskrá. Unnið er með lesskilning í verkefnavinnu á öllum stigum í mismunandi námsgreinum. Ætlast er til að allir nemendur skólans séu í yndislestri á hverjum degi.</p>	<p>Vinna þarf skipulega með mismunandi lestraraðferðir og þjálfá sérstaklega skimun og leitarlestur.</p>
<p>Þáttur heimilanna</p>	<p>Nemendur í 1. - 8. bekk eiga að lesa heima á hverjum degi þar sem hlustað er á þá og kvittað fyrir. Einnig eiga nemendur í 9. og 10. bekk að lesa heima daglega. Í lok hvers mánaðar taka kennarar í 1. - 6. bekk saman hversu oft nemendur hafa lesið heima og skrá í bækur þeirra. Einnig hafa þeir fyrir sig hversu oft nemendur lesa í skólanum. Heimanám er skráð í Mentor og eiga allir foreldrar að hafa aðgang að því. Aukinn stuðningur er við nemendur sem eiga í erfiðleikum með að lesa heima.</p>	
<p>Heildstæð móðurmálskennsla</p>	<p>Byrjendalæsi er á yngsta stigi. Verkefnabækur fylgja öllum grunnbókum í lestri og innihalda þær fjölbreytt móðurmálsverkefni. Kennarar búa til ýmis verkefni sem koma inn á alla þætti móðurmálsins.</p>	
<p>Frjáls lestur</p>	<p>Yndislestur er á öllum stigum.</p>	<p>Hvetja þarf nemendur til aukins lesturs.</p>

Samantekt

Með læsi í víðum skilningi er bæði átt við tæknina sem felst í því að kunna að lesa og skrifa texta. Felur það í sér að nýta sér þá miðla og upplýsingartækni sem völ er á í þjóðfélaginu hverju sinni ásamt því að geta lesið í umhverfið og margvíslegar félagslegar aðstæður.

Með læsi er einnig átt við það að vera læs á samfélag, menningu, umhverfi og náttúru þannig að börn og ungmenni læri að byggja sig upp andlega og líkamlega og verði fær um að bjarga sér í samfélaginu og að vinna með öðrum. Þannig skal stefnt að því að nemendur öðlist hæfni til að skynja og skilja umhverfi sitt á gagnrýninn hátt og taka þátt í að móta það.

Í Vopnafjarðarskóla er lögð áhersla á lestur, ritun og tjáningu. Nemendur 7. bekkjar taka árlega þátt í Stóru upplestrarkeppninni og hvatt er til frjáls lestrar nemenda á öllum stigum skólans undir yfirskriftinni yndislestur.

Skóla- og almenningsbókasafn Vopnafjarðarhrepps er eitt og sama safnið og er það til húsa í grunnskólanum. Hefur það mikla kosti í för með sér þar sem nemendur geta sótt fjölbreyttari bókakost þar en ef einungis væri um skólabókasafn að ræða.

Lögð er áhersla á að nemendur læri hugtök og notkun þeirra er varða samfélagið og umhverfið í heild.

Umbætur

Vinna þarf marvisst að því að klára einstaklingsnámskrár strax að hausti og fylgja þeim eftir. Mjög mikilvægt væri ef einhver aðili innan skólans hefði yfirumsjón með öllum tölvubúnaði og gæti verið kennurum innan handar við stafræna kennslu. Setja þarf reglur um umgengni og frágang á nemendatölvum og fylgihlutum þeirra. Nemendur þurfa aukna þjálfun í gagnrýnni hugsun og að færa rök fyrir máli sínu. Hvetja þarf nemendur til aukins lesturs og huga þarf sérstaklega að tvítyngdum nemendum.

Sjálfbærni

Þáttur	Styrkleikar	Veikleikar
Námsráðgjöf	Námsráðgjafi er starfandi við skólann. Nemendur í 1. bekk og allir nýir nemendur fá tíma hjá námsráðgjafa og svo nemendur í öðrum bekkjum eftir þörfum. Elstu bekkir skólans fara í heimsóknir í fyrirtæki í sveitafélaginu.	
Umhverfisvernd	Nærumhverfi er kynnt og skoðað með göngu- og vettvangsferðum. Nemendur hvattir til að ganga í skólann. Skólinn er þátttakandi í „Göngum í skólann“ og „Lífshlaupinu“.	Lítill sem engin útikennsla er við skólann.
Endurvinnsla	Skólinn flokkar sorp í tengslum við sorpflokkun sveitafélagsins. Flokkunarkassar eru í hverri skólastofu.	Vinna mætti meira með endurvinnslu og sköpun út frá henni. Nemendur þurfa að vera meðvitaðri um matarsóun.

	Reynt er að endurnýta efni sem til fellur í föndur og annað starf innan skólans.	
Samábyrgð í samfélagi	Í samfélagsfræði og lífsleikni eru umræður þar sem rætt er um stöðu nemenda í samfélaginu, hver ábyrgð þeirra er og hvaða áhrif þeir geti haft á sitt samfélag. Skólinn tekur þátt í skóla-verkefni UNICEF.	

Samantekt

Í sjálfbærnimenntun felst sú hugsun að skapa samábyrgt samfélag þar sem hver og einn einstaklingur er þroskaður sem virkur borgari, meðvitaður um gildi, viðhorf og tilfinningar sínar. Í sjálfbærnimenntun felst einnig að börn og ungmenni takist á við margvísleg álitamál og ágreiningsefni í námi sínu. Sjálfbærni snýst um umhverfið, ábyrgð, virðingu, lýðræðisleg vinnubrögð og réttlæti í nútíma þjóðfélagi gagnvart komandi kynslóðum.

Í Vopnafjarðarskóla eru nemendur hvattir til eflingar umhverfisvitundar. Með aukinni þekkingu öðlast þeir skilning og væntumþykju á náttúru, umhverfi og fólki og með því að temja sér lífsvenjur sem stuðla að sjálfbærni. Áhersla er lögð á náms- og starfsfræðslu á elsta stigi sem stuðlar að því að gera nemendur meðvitaða um þá möguleika sem í boði eru að loknum grunnskóla. Nemendur eru hvattir til að taka ákvörðun um framhaldið með gagnrýnni hugsun og mati á eigin gildum og framtíðaráformum.

Umbætur

Æskilegt væri að skólinn væri í meiri tengslum við atvinnulífið. Lítil sem engin útikennsla er við skólann. Vinna mætti meira með endurvinnslu og sköpun út frá henni. Nemendur þurfa að vera meðvitaðri um matarsóun.

Jafnrétti

Þáttur	Styrkleikar	Veikleikar
Jafnrétti	Jafnréttisáætlun er í skólanum. Nemendur eiga fulltrúa í skólaráði ásamt því að nemendaráð er við skólann.	Við þurfum að efla fræðslu um jafnréttismál.
Kynjajafnrétti	Nemendur í 9. og 10. bekk horfa á myndina Fáðu já. Skólahjúkrunarfræðingur fer með markvissa fræðslu í bekk.	Fræðsla um kynlíf og kynhneigð, þarf að vera markviss.
Menning, þjóðerni, tungumál, trúarbrögð og lífsskoðanir	Ekki hafa verið settar reglur um samskipti skóla og trúfélaga. Hvatt er til jákvæðni og umburðarlyndis gagnvart fjölbreytileika mannlífsins og áhersla er lögð á að kynna	Við þurfum að gera tungumál og menningu nemenda af erlendum uppruna sýnilegri.

	nemendum málefni hinna ýmsu þjóðfélagshópa. Allir hafa jafnan rétt burt séð frá stétt, stöðu og kynþætti.	
Fötlun	Aðgengi fyrir fatlaða er gott í skólanum.	
Barnasáttmálinn, samstarf leik- og grunnskóla	Nokkrum sinnum yfir veturinn eru heimsóknir milli grunnskóla og elstu barna leikskóla. Á uppbrotsdögum er nemendum oft blandað þvert á aldur. Nemendur í 9. og 10. bekk fylgja 1. - 4. bekk á göngu á Öskudaginn.	Vinna þarf markvisst með Barnasáttmála Sameinuðu þjóðanna og kynna nemendum bæði réttindi og skyldur.
Stétt og búseta	Skólaakstur gerir nemendum í dreifbýli kleift að stunda íprótta- og tómstundastarf. Ferðir á vegum skólans eru yfirleitt niðurgreiddar.	

Samantekt

Nemendur skulu hljóta fræðslu um jafnréttismál þar sem lögð er áhersla á að búa öll kyn undir jafna þátttöku í samfélaginu. Nemendur fá fræðslu um kynlíf og kynhneigð eftir því sem aldur og þroski leyfir. Trúarbragðakennsla fer fram í ákveðnum árgöngum. Einnig er fjallað um mismunandi menningu, þjóðerni og lífsskoðanir í samfélagsfræði. Aldursblandað er í verkefni á þemadögum, í ákveðnum verkefnum og ráðum.

Vopnafjarðarskóli leggur áherslu á að skólastarfið henti öllum kynjum og allir hafi jafnan rétt. Með fjölbreyttum kennsluaðferðum og námsmati er komið til móts við mismunandi þarfir nemenda. Öll viðfangsefni skólastarfs eiga að grundvallast á jafnræði og jafnrétti. Efla þarf skilning nemenda á stöðu kynjanna í nútíma þjóðfélagi og búa öll kyn jafnt undir virka þátttöku í samfélaginu, hvort heldur sem er í einkalífi, fjölskyldulífi eða atvinnulífi.

Jafnréttismenntun vísar til inntaks kennslu, kennsluhátta og námsumhverfis og áhersla skal lögð á umburðarlyndi og víðsýni gagnvart ólíkri menningu, þjóðerni, trúarbrögðum, lífsskoðunum, kynhneigð og fötlun. Mikilvægt að nemendur geti sett sig í spor annarra og kynnist kostum og göllum mismunandi búsetu á landinu, s. s. í borg, bæ og sveit.

Umbætur

Við þurfum að efla fræðslu um jafnréttismál. Fræðsla um kynlíf og kynhneigð, þarf að vera markvissari. Þurfum að gera tungumál, menningu og siði nemenda af erlendum uppruna sýnilegri. Vinna þarf með Barnasáttmála Sameinuðu þjóðanna og kynna nemendum bæði réttindi og skyldur.

Lýðræði og mannréttindi

Páttur	Styrkleikar	Veikleikar
Lýðræði í skólum	<p>Nemendaráð er skipað nemendum úr 6. – 10. bekk. Nemendaráð vinnur með tólmstundafulltrúa. Nemendur eiga tvo fulltrúa í skólaráði. Nemendaping er haldið einu sinni á vetri í tvennu lagi. Annars vegar fyrir 6. – 10. bekk og hins vegar fyrir 1. – 5. bekk. Markmiðið nemendapinga eru að veita nemendum tækifæri til að taka þátt í lýðræðislegri samræðu um málefni sem hefur merkingu fyrir daglegt líf þeirra og skipulag skólastarfsins. Einnig að efla vitund nemenda um eigin áhrif í skólastarfinu og að fá fram sjónarhorn þeirra í ýmsum málaflokkum. Leitast er við að fá fram tillögur frá nemendum um hvað hægt er að gera til að hafa jákvæð áhrif á daglegt starf í skólanum og víðar. Nemendur fá að velja hvað er í matinn einu sinni í mánuði.</p>	<p>Nýta mætti nemendaráð betur sem rödd nemenda. Útbúa þarf starfslýsingu fyrir þá nemendur sem eru í nemendaráði. Það kemur bæði til með að nýtast nemendunum sjálfum og starfsfólki skólans.</p>
Nærsamfélagið	Nemendur eiga fulltrúa í ungmennaráði sveitarfélagsins.	
Bekkjarfundir	Bekkjarfundir eru haldnir til þess að nemendur þjálfist í að tala, færa rök fyrir máli sínu og læra að hlusta á aðra. Sýna virðingu.	Vinna þarf markvisst með bekkjarfundarformið svo að það skili tilætluðum árangri. Fá fagaðila til vera með fræðslu.
Lýðræði og jafnrétti	Nemendur hafa áhrif á skipulagningu á verkefnum og val á verkefnum í einstökum námsgreinum og námsefni. Í 8. - 10. bekk er boðið upp á val í nokkrum námsgreinum. Nemendur í 8. - 10. bekk fá skipulagt nám utan skóla metið sem valgrein. Nemendur vinna í hópastarfi þar sem þeir þurfa að vinna með öðrum og þjálfast í að taka tillit	

	til hvers annars og virða skoðanir hinna í hópnum.	
Lýðræði sem lífsmáti	Mikil áhersla er lögð á að nemendum líði vel í skólanum og tekið sé tillit til mismunandi þarfa hvers og eins. Skólinn er heilsueflandi skóli og skóli án aðgreiningar.	
Skóli og heimili	Boðið er upp á skólaakstur í tengslum við íþrótt- og æskulýðsstarf til að auðvelda nemendum að taka þátt. Boðið er upp á skóladagvist fyrir 1. - 4. bekk eftir kennslu á mánudögum til klukkan 14:30 og þriðjudaga til föstudaga til klukkan 15:30. Boðið er upp á útiveru, skipulagt starf, frjálst val og hressingu í skólanum og félagsmiðstöðinni. Fast mánaðargjald er fyrir skóladagvist.	
Mannréttindi og sjálfbærni	Aðgengi fatlaðra er gott. Fatlaðir nemendur og nemendur með sérúrræði fá stuðning í skólanum.	
Trúarbrögð	Á öllum skólastigum er trúarbragðafræðsla.	Það er mikilvægt að kenna nemendum frá upphafi skóla um mismunandi trúarbrögð.

Samantekt

Samkvæmt *Aðalnámskrá grunnskóla 2011* er skólum ætlað að rækta gagnrýna hugsun og gera nemendur meðvitaða um stöðu þeirra í lýðræðis samfélagi. Skólinn þarf að vera lýðræðislegt samfélag þar sem nemendur eru virkir þátttakendur, taka þarf mið af því í öllum starfsháttum að borin sé virðing fyrir manngildi hvers og eins. Mikilvægt er að í öllu námi, viðfangsefnum skólastarfsins og aðferðum sé tekið tillit til áhuga nemenda og ábyrgðar þeirra á eigin námi. Lýðræðis- og mannréttindamenntun leggur áherslu á virkt samstarf við heimili barna og ungmenna og við æskulýðs- og íþróttastarf. Áhersla er lögð á að lýðræðislegir skólar geti þannig tekið þátt í að skapa samábyrgt og sjálfbært samfélag.

Í Vopnafjarðarskóla er markvisst unnið að því að fá einstaklinga og nemendahópa til að taka afstöðu til siðferðilegra álitamála. Hver einstaklingur hefur möguleika á að taka þátt í mótun skólastarfsins með gagnrýninni og opinni samræðu. Bekkjargundir eru haldnir reglubundið hjá öllum árgöngum og eru m.a. vettvangur þeirrar samræðu. Vopnafjarðarskóli er Olweusarskóli og er lögð mikil áhersla á velferð og líðan hvers nemanda. Mikið og gott samstarf er við alla í grenndarsamfélaginu, s.s. heimili og æskulýðs- og íþróttafélagið. Í skólastarfinu er lögð áhersla á þjálfun lýðræðislegra vinnubragða, bæði í almennu námi og í

félagsstörfum. Reynt er að höfða til áhuga nemenda og vilja þeirra til þess að taka virkan þátt í skólastarfinu og samfélaginu á jákvæðan hátt.

Hluti lýðræðismenntunar er m.a. að kynna nemendum grundvallarréttindi sín t.d. með kynningu á *Barnasáttmála Sameinuðu þjóðanna*. Nemendur koma sér saman um bekkjarreglur sem þeir setja í bekkjarsáttmála. Hver bekkur fær að velja einu sinni í mánuði hvaða matur er í boði. Það er gert með lýðræðislegri kosningu innan bekkjarins. Nemendum gefst kostur á því að taka þátt í lýðræðislegum starfsháttum með því að sitja í nefndum og ráðum t.d. nemendaráði og skólaráði. Þar eru teknar ákvarðanir um málefni varðandi skólastarfið. Í lýðræðismenntun felst að hafa eitthvert val. Nemendur velja á milli verkefna og valgreinar eru í 8. - 10. bekk.

Umbætur

Nýta mætti nemendaráð betur sem rödd nemenda. Útbúa þarf starfslýsingu fyrir þá nemendur sem eru í nemendaráði.

Vinna þarf markvisst með bekkjarfundarformið svo að það skili tilætluðum árangri. Stuðla þarf að því að nemendur beri virðingu fyrir öllum í skólasamfélaginu.

Það er mikilvægt að kenna nemendum frá upphafi skóla um mismunandi trúarbrögð og að virða skoðanir og auka skilning á gildum minnihluta hópa.

Sköpun

Þáttur	Styrkleikar	Veikleikar
Ímyndunarafl	Ímyndunarafl er mikið notað í ritunarkennslu, myndmennt, samfélagsfræði, náttúrufræði, textílmennnt, smíðum, legó, nýsköpun og tölvukennslu.	Mættum nota meira ímyndarafl í tengslum við hreyfingu, tjáningu og takt.
Frumleiki	Að vera frumlegur er að gera eitthvað nýtt sem ekki hefur verið gert áður eða gera eitthvað gamalt með nýjum og ferskum hætti. Frumleiki er að fara út fyrir mörk þess sem er þekkt eða hefðbundið og rífa sig úr viðjum vanans. Frumleiki kemur t.d. nokkuð sterkt fram í myndmennt, heimilisfræði, textílmennnt, smíðum og nýsköpun. Fjölbreytni í verkefnaskilum hefur aukist.	Hvetja þarf nemendur áfram til þess að fara út fyrir þægindarammann í verkefnaskilum og fara óhefðbundnar leiðir.
Gildi	Í nýsköpun, heimilisfræði og legó rekast nemendur alltaf á hindranir sem þeir þurfa að yfirstíga með því að skoða og bæta hugmyndir sínar.	Alltaf má velja því fyrir sér hvernig bæta má verk og komast lengra með hugmyndir.
Forvitni, áhugi, athygli	Við reynum að vera með áhugaverð og nytsamleg	

	<p>verkefni. Nemendur tengja þau við það sem þeir þekkja og vinna út frá því.</p> <p>Í valgreinum eru einstaklingsmiðuð verkefni sem tengjast áhuga nemenda.</p>	
Innsæi og tilfinningar	<p>Við hvetjum nemendur til að treysta eigin tilfinningum og hugsa um hvaða afleiðingar röng ákvörðun getur haft.</p> <p>Notum þetta til dæmis í stærðfræði til að huga að hvort útkoman sé rétt.</p> <p>Lífsleikni er einnig góður vettvangur til að þjálfra innsæi og tilfinningar.</p>	<p>Nota bekkjarsfundir á markvissari hátt til þess að hjálpa nemendum að tjá sig og taka ábyrgð á því hvernig þeir koma fram við aðra.</p>
Samhengi, þekking, leikni	<p>Styrkleikar eru að við kennum verk- og listgreinar strax frá 1. bekk.</p>	<p>Vantar að nota leik á öllum skólastigum. Mikilvægt er að samþætta enn frekar námsgreinar og leggja áherslu á gangrýna hugsun.</p>
Skapandi skólastarf	<p>Á þemadögum eru verkefni unnin í samvinnu allra þannig að þau falla vel undir skapandi skólastarf. Nemendur sækja sér fróðleik og gögn á fjölbreyttan hátt.</p> <p>Hópaskipting getur verið þvert á aldur eða eftir stigum.</p> <p>Mikil áhersla er lögð á list- og verkgreinar í skólanum.</p> <p>Gluggamálun, jólaföndur og jólakortagerð eru fastir liðir á hverju ári. Nemendur æfa atriði fyrir litlu jólin.</p> <p>Á bekkjarskemmtunum á yngsta stigi eru oft leikin atriði.</p> <p>Þorrablót skólans er undirbúið og skipulagt af 10. bekk og 8. og 9. bekkur aðstoða. Búin eru til leikin atriði, myndbönd, grínmyndir og salurinn er skreyttur.</p> <p>Árshátíð skólans er árviss og þar koma allir nemendur</p>	<p>Kennarar þurfa að fá aðstöðu og stuðning til að geta kynnt sér nýjungar og prófa sig áfram, um leið auka þeir fjölbreytileikann í kennslunni og koma til móts við mismunandi þarfir nemenda.</p> <p>Nýta þarf legóið til kennslu á öllum stigum t.d. forritunina.</p> <p>Söngstundir þyrftu að vera reglulega.</p>

	<p>skólans fram og leika og syngja. Gott samstarf er við tónlistarskóla sem er starfræktur í sama húsi og skólinn, söngstundir haldnar reglulega. Nemendur hafa kost á að sækja tíma í tónlistarskóla innan skólatíma. Myndvinnslukennsla er nokkur og hafa nemendur verið að búa til myndbönd. Nýsköpunarkennsla er í 6. bekk. Í námsvali í 7. - 10. bekk er boðið upp á Lego sem endar með þátttöku í Legókeppni.</p>	
--	---	--

Samantekt

Skólinn þarf að skapa aðstæður fyrir skapandi hugsun til að nemendur verði heilsteyptari einstaklingar og séu undir það búnir að ráða fram úr hvers konar vanda á tímum umbreytinga.

Sköpun er mikilvægur grunnþáttur í öllu skólastarfi. Hún þrífst í frjálsu, opnu og fjölbreytilegu samfélagi þar sem jafnrétti kynja og einstaklinga ríkir. Sköpun er kjarninn í listum og menningu, hönnun og nýsköpun, en allir eiga rétt á að nýta sér sköpunargáfu sína og það sem meira er, framtíð okkar veltur á því að sem flestir geti nýtt sér ímyndunarafl sitt og sköpunargáfu.

Í skapandi skólastarfi þurfa viðfangsefni að örva ímyndunarafl og hugmyndaflug nemenda. Markmiðið er að nemendur leysi verkefni á nýjan og fjölbreyttan hátt og miðli þekkingu sinni til annarra. Gagnrýnin hugsun er mikilvægur þáttur í sköpunarferlinu, ekki síður en afraksturinn. Skapandi skólastarf hvetur til frumleika, frumkvæðis og sjálfstæðra vinnubragða.

Áhersla er lögð á að nemendur öðlist sem dýpstan skilning á því sem þeir eru að fást við í náminu með skapandi starfi, verklegri færni og nýsköpun. Hvetja skal til gagnrýnnar hugsunar í öllu starfi og öllum námsgreinum sem leiða mun til frumkvæðis, frumleika og sjálfstæðis í vinnubrögðum.

Í Vopnafjarðarskóla er lögð áhersla á list- og verkgreinar þar sem nemendur fá útrás fyrir sköpunargleði sína. Þeir vinna bæði skylduverkefni og hafa val um að búa til sín verkefni sjálfir. Í skólanum er rík áhersla lögð á sköpun, frumkvæði og frumleika við margvísleg verkefni. Útfærsla og afrakstur einstakra verkefna byggir oft á sköpun og hugmyndaflugi nemenda. Leiklist og söngur eru þættir í skólastarfinu en allir nemendur skólans eru markvisst þjálfaðir í að taka þátt í uppsetningu leikverka og koma fram á sviði.

Umbætur

Við þurfum að hvetja nemendur til að nota meira ímyndunarafl í tengslum við hreyfingu, tjáningu og takt.

Mættum þjálfva meira gagnrýna hugsun hjá nemendum. Æskilegt væri að gera meira af því að samþætta námsgreinar.

Heilbrigði og velferð

Páttur	Styrkleikar	Veikleikar
Lífsleikni	Bekkjarfundir eru haldnir nokkuð reglulega.	
Sjálfsmynd	Hjúkrunarfræðingur vinnur með sjálfsmynd í 8. bekk. Iðjuþjálfari og/eða hjúkrunarfræðingur vinnur með einstaka nemendum í að byggja upp sjálfsmynd.	
Tilfinningar	Hjúkrunarfræðingur fjallar um tilfinningar í 2. bekk. Rætt er um tilfinningar í lífsleikni. Unnið með tilfinningar í gegnum ýmislegt í skólastarfinu, árshátíð, íþróttir (tapa/vinna) o.fl. Nemendur fá viðtöl við kennara og námsráðgjafa eftir þörfum til að ræða um tilfinningar og líðan.	
Seigla - þrautseigja	Í íþróttum eru margir nemendur tilbúnir að leggja mikið á sig. Í skólastarfinu fá nemendur tækifæri til að sýna þrautseigju.	Of margir nemendur eru ekki tilbúnir að leggja mikið á sig til að ná markmiðum. Margir vilja fara auðveldu leiðina í gegnum námið og gera aðeins það sem er nóg. Strákar virðast hafa minni þrautseigju en stelpur þegar kemur að námi.
Samskipti	Hjúkrunarfræðingur tekur fyrir samskipti með nemendum í 5. bekk. Umsjónarkennarar vinna mjög mikið með samskipti (bekkjarfundir, einstaklingsviðtöl, ýmis hópvinna o.fl.). Inni í öllu starfi í skólanum er unnið með samskipti.	Þrátt fyrir að mikið sé unnið með samskipti virðist vera talsvert um samskiptaörðugleika í skólanum og reglulega koma upp vandamál varðandi samskipti.
Hvíld	Hjúkrunarfræðingur fjallar um hvíld í 3. bekk. Yndislestur getur verið ágætis hvíld fyrir suma nemendur. Sumir kennarar taka einstaka tíma fyrir slökun.	
Næring	Boðið er uppá ávexti í nestistíma. Alltaf boðið uppá ávexti eftir mat. Fjallað er um næringu í heimilisfræði.	Hádegismaturinn mætti oftara vera eldaður frá grunni.

	Nemendur mega koma með hollt og gott nesti.	
Hreyfing	Boðið er uppá þrjá íþróttatíma í 1. - 10. bekk. Íþróttaval í boði fyrir 8. - 10. bekk. Mikil áhersla lögð á útivist í frímínútum.	Gott væri að hafa skipulagða útileiki í frímínútum.
Hreinlæti og snyrtimennska	Hvatt er til að allir fari í sturtu eftir íþróttir, það er þó ekki skylda. Talað er um hreinlæti að einhverju leyti í lífsleikni. Hjúkrunarfræðingur ræðir þetta í 3. bekk.	
Kynheilbrigði	Skólahjúkrunarfræðingur sér um fræðslu í 9. og 10. bekk varðandi kynheilbrigði. Kennari sér um fræðsluefnið <i>Fáðu já</i> hjá elstu nemendum.	
Forvarnaráætlanir	Hjúkrunarfræðingur sér að einhverju leyti um forvarnir. Eitthvað rætt um forvarnir í lífsleikni. Annað slagið er fengin forvarnarfræðsla fyrir nemendur.	Áætlun ekki til og mikilvægt að vinna hana sem fyrst.
Dagar á árinu	Við tökum þátt í Skólahreysti, Lífshlaupinu, Göngum í skólann, Legó keppni, skíðaferð, Grunnskólamóti á Laugum, berjaferð, eineltisdegi, íþróttadegi, UNICEF degi, haustferðum og gönguferðum. Þessir dagar veita góð tækifæri til að ræða heilbrigði og velferð.	
Samskipti starfsfólks og foreldra	Skipulögð foreldraviðtöl eru u.þ.b. tvisvar á skólaárinu, símaviðtal og foreldradagur þar sem allt starfsfólk er til viðtals. Ef alvarleg atvik koma upp er haft samband símleiðis.	
Skólahúsið og skólalóðin	Skólahúsnæðið er stórt. Búið er að bæta aðstöðu kennara, opna rýmið, skipta um stóla og tölvur. Tölvur komnar í allar stofur. Lóðin er stór, nóg pláss fyrir leiki. Skólalóðin býður upp á ýmsa möguleika.	Vantar aðstöðu fyrir náttúrufræðikennslu, nýja myndmenntastofu og aðstöðu fyrir námsráðgjafa. Hljóðvist ekki nógu góð í mörgum stofum og í matsal. Skólahreystistengd leikföng á skólalóðina, slá til að hanga á, gera upphíingar og

		jafnvægisleiktæki. Of mörg svæði sem erfitt er að fylgjast með. Lóðin þarfnast endurbóta og mikilvægt er að fara í þá vinnu sem fyrst.
Öryggi	Reglulega er farið í gegnum rýmingaráætlun með nemendum og kennurum svo allir viti hvernig á að bregðast við ef eldur kemur upp. Hjartastuðtæki í íþróttahúsi. Búið er að girða meira í kringum lóðina. Búið er að lækka hámarkshraða við skólann og leikskólann niður í 15 km/klst. Snjómokstur og hálkuvarnir við skólann hafa batnað.	Það þyrfti að bæta lýsingu og hálkuvarnir við skólann.
Áföll	Til er áfallaáætlun við skólann og er hún aðgengileg á heimasíðu skólans.	Nauðsynlegt er að rifja upp áætlunina með starfsfólki.
Stoðþjónusta	Námsráðgjafi, iðjuþjálfari og skólahjúkrunarfræðingur starfa við skólann. Austurlandslíkanið, sálfræðingur, talmeinafræðingur og kennsluráðgjafi.	Allt of löng bið eftir greiningum frá sálfræðingi á Austurlandi.

Samantekt

Skólahjúkrunarfræðingur sér um fræðslu í öllum bekkjum og iðjuþjálfari og námsráðgjafi starfa við skólann. Þar sem skólinn er heilsueflandi er mikil áhersla lögð á íþróttir og hollan mat. Góð samskipti eru á milli foreldra og skóla og fara samskipti fram í tölvupósti, á foreldrafundum og símleiðis.

Umbætur

Gott væri að koma til móts við nemendur varðandi hreyfipörf. Reyna að hafa fjölbreytni í verkefnum og finna verkefni sem höfða til áhuga nemenda.

Oftar mætti elda hádegismatinn frá grunni.

Kynheilbrigði mætti taka fyrir markvisst í lífsleikni til viðbótar við fræðslu frá skólahjúkrunarfræðingi. Nauðsynlegt að útbúa forvarnaráætlanir.

Vinnu við bættu hljóðvist í skólanum þarf koma í framkvæmd og útbúa náttúrufræðistofu, myndmenntastofu og aðstöðu fyrir námsráðgjafa. Skólalóðina þarf að laga og fjölga leiktækjum.

Nauðsynlegt að fara yfir öryggis- og áfallaáætlun með starfsfólki.

Nám og námsárangur

LOGOS

3. bekkur LOGOS Framkvæmt í febrúar 2023

Níu nemendur eru í 3. bekk skólaárið 2022 - 2023.

Viðmið samkvæmt LOGOS:

- Nemendur sem eru á bilinu 0 - 15 eru í áhættuhópi.
- Nemendur sem eru á bilinu 15 - 30 eru með væga erfiðleika.
- Nemendur sem eru yfir 30 eiga ekki við erfiðleika að stríða í lestri.
- Nemendur sem eru yfir 70 hafa náð mjög góðum tókum á lestri.

Níu nemendur tóku prófið.

	Fjöldi nemenda í hundraðsröðinni 70 - 100	Fjöldi nemenda í hundraðsröðinni 30 - 70	Fjöldi nemenda í hundraðsröðinni 15 - 30	Fjöldi nemenda í hundraðsröðinni 0 - 15
Leshraði	3	2	3	1
Lesskilningur	2	5	2	0
Stafsetning	2	5	1	1

Styrkleikar

Fimm nemendur eru yfir viðmiðum í leshraða. Tveir nemendur eru með allt rétt í lesskilningi og fimm í viðbót yfir viðmiðum. Í stafsetningu eru sjö yfir viðmiðum. Enginn er í áhættuhópi í lesskilningi.

Veikleikar

Einn nemandi er í áhættuhópi í leshraða og þrír með væga erfiðleika. Einn er með væga erfiðleika í stafsetningu og einn er í áhættuhópi. Tveir eru með væga erfiðleika í lesskilningi.

Umbætur

Samkvæmt niðurstöðum LOGOS þarf að leggja áherslu á að þjálfar leshraða einnig þarf að þjálfar stafsetningu og lesskilning.

Leshraði	Lesskilningur	Stafsetning
Yndislestur daglega. Paralestur. Þristurinn/Fimman (lesið í eina mínútu sama textann þrisvar sinnum/fimm sinnum). Heimalestur daglega. Lesið upphátt fyrir starfsmann á hverjum degi.	Gagnvirkur lestur í Byrjendalæsi. Samræður um texta. Rituð endursögn. Lesskilningsverkefni.	Sóknarskrift. Skrifa réttan texta. Upplestur á stafsetningaræfingum. Ýmiskonar ritunarverkefni. Gagnvirkar æfingar á vef.

Sérúrræði fyrir alvarlegri erfiðleika

Sérkennsla er í leshraða og stafsetningu fyrir þá sem eru í áhættuhópi.

6. bekkur LOGOS Framkvæmt í október 2022

Prettán nemendur eru í 6. bekk skólaárið 2022 - 2023
nú nemendur fóru í skimun.

Viðmið samkvæmt LOGOS:

- Nemendur sem eru á bilinu 0 - 15 eru í áhættuhópi.
- Nemendur sem eru á bilinu 15 - 30 eru með væga erfiðleika.
- Nemendur sem eru yfir 30 eiga ekki við erfiðleika að stríða í lestri.
- Nemendur sem eru yfir 70 hafa náð mjög góðum tókum á lestri.

	Fjöldi nemenda í hundraðsröðinni 70 - 100	Fjöldi nemenda í hundraðsröðinni 30 - 70	Fjöldi nemenda í hundraðsröðinni 15 - 30	Fjöldi nemenda í hundraðsröðinni 0 - 15
Leshraði	0	1	3	5
Lesskilningur	2	7	0	0
Stafsetning	0	2	2	5

Styrkleikar

Einn nemandi er yfir viðmiðum í leshraða. Allir nemendur eru yfir viðmiði í lesskilningi (sex nemendur eru yfir 50). Í stafsetningu eru tveir yfir viðmiðum.

Veikleikar

Fimm nemendur eru í áhættuhópi í stafsetningu og tveir nemendur eru með væga erfiðleika. Fimm nemendur eru í áhættuhópi í leshraða og þrír með væga erfiðleika.

Umbætur

Samkvæmt niðurstöðum LOGOS þarf að vinna að umbótum í stafsetningu og leshraða.

Leshraði	Lesskilningur	Stafsetning
Yndislestur daglega. Paralestur. Fimman. Heimalestur. Lesu upphátt fyrir starfsmann.	<u>Lestrarkassinn</u> . Nemendur svara verkefnum úr textanum. Gagnvirkur lestur í samfélagsfræði og íslensku. Hljóðskraf.	Sóknarskrift. Skrifa réttan texta. Upplstur á stafsetningaræfingum. Hljóðskraf.

Sérúrræði fyrir alvarlegri erfiðleika

Umsjónarkennarar eru að vinna með fimmuna, lestrarátak auk stafsetningar. Sumir nemendur eru í sérkennslu og auka lestri.

9. bekkur LOGOS Framkvæmt að hausti 2022

Sex nemendur eru í 9. bekk skólaárið 2022 – 2023
fjórir fóru í skimun.

Viðmið samkvæmt LOGOS:

- Nemendur sem eru á bilinu 0 - 15 eru í áhættuhópi.
- Nemendur sem eru á bilinu 15 - 30 eru með væga erfiðleika.
- Nemendur sem eru yfir 30 eiga ekki við erfiðleika að stríða í lestri.
- Nemendur sem eru yfir 70 hafa náð mjög góðum tókum á lestri.

	Fjöldi nemenda í hundraðsröðinni 70 - 100	Fjöldi nemenda í hundraðsröðinni 30 - 70	Fjöldi nemenda í hundraðsröðinni 15 - 30	Fjöldi nemenda í hundraðsröðinni 0 - 15
Leshraði	0	2	1	1
Lesskilningur	2	1	0	1
Stafsetning	0	3	0	1

Styrkleikar

Þrjú nemendur eru yfir viðmiði í lesskilningi. Tveir nemendur eru yfir viðmiði í leshraða og 3 nemendur eru yfir viðmiði í stafsetningu.

Veikleikar

Einn nemandi er í áhættuhópi í leshraða og stafsetningu. Einn nemandi er í áhættuhópi í lesskilningi og einn nemandi með væga erfiðleika í leshraða.

Umbætur

Einn nemandi er í sérkennslu.

Lesfimi

Maíviðmið fyrir lesfimiþróf *Lesferils skv. MMS* - fjöldi rétt lesinna orða á mínútu.

Aldur nemenda	90% viðmið	50% viðmið	25% viðmið
1. bekkur	20	55	75
2. bekkur	40	85	100
3. bekkur	55	100	120
4. bekkur	80	120	145
5. bekkur	90	140	160
6. bekkur	105	155	175
7. bekkur	120	165	190
8. bekkur	130	180	210
9. bekkur	140	180	210
10. bekkur	145	180	210

Lesfimi MMS próf í september 2022

	Undir viðmiði	Milli viðmiða eitt og tvö 90%	Milli viðmiða tvö og þrjú 50%	Yfir viðmiði þrjú 25%	Framfarir milli maí og september
1. bekkur	40,0%	60,0%	0%	0%	
Landið	75,7%	19,9%	2,2%	2,2%	
2. bekkur	0%	0%	100%	0%	
Landið	54,0%	37,4%	4,6%	4,0%	
3. bekkur	11,1%	66,7%	11,1%	11,1%	
Landið	43,2%	42,8%	8,0%	6,0%	

4. bekkur	33,3%	33,3%	22,2%	11,2%	
Landið	38,3%	37,7%	14,0%	10,0%	
5. bekkur	88,9%	11,1%	0%	0%	
Landið	55,0%	28,8%	8,7%	7,5%	
6. bekkur	69,2%	30,8%	0%	0%	
Landið	57,6%	31,1%	5,7%	5,6%	
7. bekkur	25,0%	50,0%	0%	25,0%	
Landið	54,4%	33,4%	7,7%	4,6%	
8. bekkur	33,3%	50 %	16,7%	0%	
Landið	44,5%	43,5%	8,3%	3,7%	
9. bekkur	33,3%	50%	0%	16,7%	
Landið	44,1%	35,8%	11,8%	8,3%	
10. bekkur	36,4%	36,4%	18,1%	9,1%	
Landið	46,2%	26,6%	15,2%	12,0%	

Samantekt

Í öllum bekkjum nema 4., 5. og 6. bekk erum við með fleiri sem ná fyrsta viðmiði en á landsvísu. Í 5. og 6. bekk eru flestir sem ná ekki fyrsta viðmiði.

Lestur hefur verið aukinn í skólanum og lestrarstuðningur við nemendur á yngsta- og miðstigi og nemendur með lestrarörðugleika. Nokkrum nemendum var boðið upp á heimalesturinn í skólanum.

Skólinn setur sér viðmið um heimalestur sem kynnt var fyrir nemendum og foreldrum og á yngsta stigi var tekið saman í lok mánaðar hversu oft nemendur lásu heima.

Allir nemendur skólans eiga að lesa heima á hverjum degi en misjafnt er hvort að því sé fylgt.

Mikilvægt er að allir nemendur sem eru undir viðmiði 1 lesi daglega í skólanum og ákveðinn aðili sjái um það hjá öllum hópnum.

Umbætur

Leggja þarf meiri áherslu á heimalesturinn með ýmsu móti, t. d. með því að hringja heim ef að lágmarks lestri á mánuði er ekki náð þar sem ekki virðist nóg að skrá það í heimalestrar bækur eða senda póst.

Lesfimi MMS próf í janúar 2023

	Undir viðmiði	Milli viðmiða eitt og tvö 90%	Milli viðmiða tvö og þrjú 50%	Yfir viðmiði þrjú 25%	Framfarir milli september og janúar.
1. bekkur	0%	100%	0%	0%	Allir í framför.
Landið	33,6%	55,6%	6,2%	4,6%	
2. bekkur	0%	0%	0%	100%	Allir í framför.

Landið	34,0 %	44,0%	10,1%	11,9%	
3. bekkur	0%	77,8%	0%	22,2%	Sex í framför, þrír hafa lækkað.
Landið	27,8%	46,6%	12,9%	12,7%	
4. bekkur	37,5%	37,5%	12,5%	12,5%	Fimm í framför, einn stendur í stað og tveir lækkuðu.
Landið	25,8%	38,2%	19,0%	17,0%	
5. bekkur	66,7%	33,3%	0%	0%	Átta í framför, einn hefur lækkað.
Landið	43,9%	33,2%	11,6%	11,3%	
6. bekkur	53,9%	38,5%	7,6%	0%	Tólf í framför, einn hefur lækkað.
Landið	46,2%	35,1%	9,2%	9,5%	
7. bekkur	25%	25%	25%	25%	Þrír í framför, einn hefur lækkað.
Landið	44,0%	36,9%	11,7%	7,4%	
8. bekkur	33,3%	33,3%	33,4%	0%	Fimm í framför, einn hefur lækkað.
Landið	35,0%	46,5%	12,4%	6,1%	
9. bekkur	0%	83,3%	0%	16,7%	Allir í framför.
Landið	35,9%	37,4%	14,8%	11,9%	
10. bekkur	18,2%	45,4%	18,2%	18,2%	Níu í framför, tveir hafa lækkað.
Landið	39,2%	27,8%	16,6%	16,4%	

Samantekt

Í september: Í öllum bekkjum nema 4., 5. og 6. bekk erum við með fleiri sem ná fyrsta viðmiði en á landsvísu. Í 5. og 6. bekk eru flestir sem ná ekki fyrsta viðmiði.

Í janúar: Í 1., 2., 3. og 9. bekk er enginn undir fyrsta viðmiði. Í 1., 2., 3., 5., 6., 9. og 10. bekk eru fleiri sem ná fyrsta viðmiði heldur en á landsvísu.

Í 4., 7. og 8. bekk eru fleiri sem eru undir fyrsta viðmiði heldur en á landsvísu. Í 2., 3., 7., 9. og 10. bekk eru fleiri sem ná þriðja viðmiði heldur en á landsvísu.

Lestur hefur verið aukinn í skólanum og lestrarstuðningur við nemendur á yngsta- og miðstigi og nemendur með lestrarörðugleika. Nokkrum nemendum var boðið upp á heimalesturinn í skólanum.

Skólinn setur sér viðmið um heimalestur, sem kynnt var fyrir nemendum og foreldrum. Á yngsta stigi var tekið saman í lok mánaðar hversu oft nemendur lásu heima.

Umbætur

Allir nemendur skólans eiga að lesa heima á hverjum degi en misjafnt er hvort að því sé fylgt. Leggja þarf meiri áherslu á heimalesturinn með ýmsu móti, t. d. með því að hringja heim ef að lágmarks lestri á mánuði er ekki náð þar sem ekki virðist nóg að skrá það í heimalestrar bækur eða senda póst.

Mikilvægt er að allir nemendur sem eru undir viðmiði 1 lesi daglega í skólanum og ákveðinn aðili sjái um það hjá öllum hópnum.

Samræmd próf

Samræmd könnunarpróf verða ekki lögð fyrir á skólaárinu 2022 - 2023 og frekari þróun Matsferils, nýrrar verkfærakistu til kennara og skóla, hefst. Matsferill mun innihalda fjölbreytt og hnitmiðuð rafræn próf og verkefni fyrir grunnskólanemendur og kennara til að fylgjast með námsframvindu nemenda og bæta nám þeirra og námsárangur.

Talnalykill 2022

3. bekkur

Níu nemendur eru í 3. bekk skólaárið 2022 – 2023.

Viðmið samkvæmt Talnalykli:

- Nemendur sem eru **undir 50%** eru í áhættuhópi.
- Nemendur sem eru **á milli 50% og 70%** eru á góðri leið.
- Nemendur sem eru **yfir 70%** hafa náð mjög góðum tókum á stærðfræði.

	Nemendur með rétt svar	Nemendur með rangt svar	Nemendur með annað dæmið rétt
Samlagning, einingar	9	0	
Frádráttur, einingar	9	0	
Samlagning, tugur og einingar	8	1	
Frádráttur, tugir	9	0	
Frádráttur, tugir og einingar	6	3	
Samlagning, að geyma	6	3	
Margföldun 3x	6	3	
Margföldun víxlregla	6	3	
Samlagning með hundrað, geyma tug	4	5	
Deiling, einingar	8	1	
Deiling með einingu í tug	6	3	
Margföldun tugur og eining	2	7	
Frádráttur, taka til láns hundruð	1	8	

Samantekt

Fimm nemendur eru yfir viðmiðunarmörkum (70%), tveir eru á bilinu 50 - 70% en annar er með 69,23%, tveir nemendur eru undir viðmiðunarmörkum (50%) en annar þeirra á stutt í 50%.

Sex stærðfræðitímar eru á viku, fjórir tímar í samkenndu með 4. bekk en tveir tímar þar sem 3. bekkur er stakur. Tveir kennarar koma að stærðfræðikennslunni.

Umbætur

Nemendur sem eru undir viðmiðunarmörkum (50%) fara í talnapróf Talnalykils og þeir nemendur sem eru undir viðmiðunarmörkum (30%) í því fara í nánari greiningu. Nauðsynlegt er að fylgjast með þeim sem eru undir viðmiðunarmörkum. Þjálfar þarf þær aðferðir sem koma verst út. Heimanám þarf að vera markvisst, gott er að nota *Æfingaheftið* í það.

Sérúrræði fyrir alvarlegri erfiðleika

Nemendur sem eru langt undir viðmiðunarmörkum fá sérefni við hæfi. Aðrir nemendur sem eru undir viðmiðunum þurfa aukna þjálfun og stuðning.

6. bekkur

Prettán nemendur eru í 6. bekk skólaárið 2022 - 2023, átta nemendur tóku Talnalykil.

Viðmið samkvæmt Talnalykli:

- Nemendur sem eru **undir 50%** eru í áhættuhópi.
- Nemendur sem eru **á milli 50% og 70%** eru á góðri leið.
- Nemendur sem eru **yfir 70%** hafa náð mjög góðum tókum á stærðfræði.

	Nemendur yfir 70 %	Nemendur milli 50% og 70%	Nemendur undir 50 %
Samlagning	8	0	0
Samlagning, að geyma	5	3	0
Frádráttur	8	0	0
Frádráttur, taka til láns	4	2	2
Margföldun	5	2	1
Margföldun með tveimur stöfum	0	1	7
Deiling	6	2	0
Deiling, uppsett	3	4	1
Almennt brot, samlagning	5	2	1
Almennt brot, frádráttur	4	2	2
Tugabrot, samlagning	2	4	2
Tugabrot, margföldun	0	1	7

Samantekt

Fjórir nemendur eru yfir viðmiðunarmörkum (70%), fjórir nemendur eru á bilinu 50 - 70% og af þeim eru þrír yfir 60%. Enginn nemandi er undir viðmiðunarmörkum (50%).

Sex stærðfræðitímar eru á viku.

Umbætur

Nauðsynlegt er að fylgjast með þeim sem eru undir viðmiðunarmörkum (enginn á þessu skólaári). Þjálfar þarf þær aðferðir sem koma verst út t.d. með PALS. Heimanám þarf að vera markvisst, gott er að nota *Æfingaheftið* í það.

Sérúrræði fyrir alvarlega erfiðleika

Nemendur sem eru langt undir viðmiðunarmörkum fá sérefni við hæfi. Aðrir nemendur sem eru undir viðmiðunum þurfa aukna þjálfun og stuðning. Einn nemandi er með einstaklingsmiðað nám og tók ekki Talnalykil. Einn nemandi er það sterkur að ekki var talin þörf á að láta hann taka Talnalykil. Ekki náðist að láta þrjá nemendur taka Talnalykil.

Skólapúlsinn haust 2022

Kannaðir voru þrjú þættir:

- Líðan og heilsa
- Skóla- og bekkjarandi
- Virkni nemenda í skólanum.

Líðan og heilsa

Þáttur	Styrkleikar	Veikleikar
Sjálfsálit		Erum talsvert undir landsmeðaltali og stöndum í 2,8. Við höfum hækkað frá síðustu könnun (um 0,7). Sjálfsálit er nú hærra hjá stúlkum en drengjum og hefur það snúist við frá síðasta skólaári. Skólaárið 2017 - 2018 erum við í 5,0 en erum nú 2,8. Erum á réttri leið og höfum hækkað milli ára en erum þó undir landsmeðaltali.
Stjórn á eigin lífi		Erum undir landsmeðaltali og stöndum í 3,2. Marktækur munur. Höfum hækkað milli ára. Drengir telja sig hafa minni stjórn á eigin lífi.
Vellíðan		Erum talsvert undir landsmeðaltali. Marktækur munur. Við stöndum í 3,0 en höfum hækkað um 0,3. Enginn munur er á kynjum.
Einelti		Einelti hefur minnkað milli ára og stöndum við nú í 6,7 það er ekki marktækur munur lengur. Erum á réttri leið en er ekki nógu gott.
Tíðni eineltis		Tíðni eineltis hefur minnkað örlítið á milli ára en er mikið yfir landsmeðaltali. Marktækur munur. 27,0% í Vopnafjarðarskóla en landið er 16,1 %. Tíðni eineltis mælist mun hærra hjá drengjum en stúlkum.
Staðir eineltis		Einelti mælist helst í frímínútum innandyra og í kennslustundum.

		Einnig mælist töluvert einelti í frímínútum á skólalóð, í íþróttatímum og á netinu.
Tíðni hreyfingar – 2 í viku eða oft		Erum talsvert undir landsmeðaltali og höfum hækkað á milli ára. Marktækur munur á milli skólans og landsins. 35,1 % í Vopnafjarðarskóla en landið er 45,7 %. Stúlkur koma verr út en drengir. Hreyfing drengjanna er á pari við landið.
Holt mataræði		Skólinn mælist undir landsmeðaltali, ekki er marktækur munur.

Samantekt

Um 31% upplifir oft baktal og einungis 15% upplifa það aldrei. Upplifun 49% nemenda er að stundum eða oft er verið að segja særandi hluti.

Erum undir landsmeðaltali í öllum þáttum í líðan og heilsu en við erum alls staðar á leiðinni upp. Tíðni eineltis er verulegt áhyggjuefni.

Umbætur

Meiri gæslu á þeim stöðum þar sem einelti mælist og vera duglegri að bregðast við athugasemdum nemenda. Gott er að taka þætti eins og baktal og særandi ummæli fyrir á bekkjarfundum.

Skóla og bekkjarandi

Þáttur	Styrkleikar	Veikleikar
Samsömun við nemendahópinn		Erum undir landsmeðaltali, erum í 3,6. Marktækur munur.
Samband nemanda og kennara		Erum undir landsmeðaltali, í 3,7. Marktækur munur.
Agi í tímum		Erum undir landsmeðaltali, í 3,4. Marktækur munur.
Virk þátttaka nemenda í tímum		Erum undir landsmeðaltali, í 4,3. Ekki marktækur munur.
Tíðni leiðsagnarmats	Erum aðeins yfir landsmeðaltali. Erum í 5,0	

Samantekt

Erum undir landsmeðaltali í öllum þáttum nema einum. Agi í tímum mælist mest í 6. - 8. bekk og er svipaður og landið. En mun minni hjá 9. og 10. bekk miðað við skólann og landið. Nemendur í 9. og 10. bekk upplifa litla samsömun við bekkjarfélaga sína.

Umbætur

Styrkja samband nemenda og kennara með fleiri einstaklingsviðtölum og umræðum í 8. - 10. bekk. Varðandi aga í tímum, skoða kennsluhætti og auka fjölbreytni. Halda áfram að nýta námsverið fyrir þá nemendur sem eru að trufla í tímum.

Virkni nemenda í skólanum

Þáttur	Styrkleikar	Veikleikar
Ánægja af lestri	Ánægja af lestri hefur aukist milli ára og erum við á pari við landið.	
Þrautseigja í námi		Erum örlítið fyrir neðan landsmeðaltal eða 0,2. Höfum hækkað töluvert frá síðustu mælingu.
Áhugi á stærðfræði		Erum undir landsmeðaltali eða 0,5 og höfum hækkað milli ára.
Ánægja af náttúrufræði		Erum fyrir neðan landsmeðaltal eða 0,3, hefur lagast milli ára.
Trú á eigin námsgetu		Erum fyrir neðan landsmeðaltal eða 1,2. Marktækur munur. Höfum lækkað milli mælinga. Íslenska kemur verr út en aðrar námsgreinar.
Trú á eigin vinnubrögðum í námi		Erum fyrir neðan landsmeðaltal eða 0,6. Höfum hækkað frá síðustu mælingu.

Samantekt

Allir þættir nema trú á eigin námsgetu eru á rétttri leið og hafa hækkað milli mælinga í skólanum. Meiri ánægja af lestri stendur upp úr.

Umbætur

Styrkja sjálfstraust nemenda og þjálfa þrautseigju. Reyna að auka áhuga á stærðfræði til dæmis með því að vera með meira verklegt, val eða hringekju. Lestraráttak ásamt bókaálitni nemenda á bókasafninu til að auðvelda nemendum val á bókum sér til yndisauka.

Skólapúlsinn vor 2023

Kannaðir voru þrjú þættir:

- Líðan og heilsa
- Skóla- og bekkjarandi
- Virkni nemenda í skólanum.

Líðan og heilsa

Þáttur	Styrkleikar	Veikleikar
Sjálfsálit		Erum talsvert undir landsmeðaltali og stöndum í 3,0. Við höfum hækkað frá síðustu könnun (um 0,3). Skólaárið 2017 - 2018 erum við í 5,0 en erum nú 3,0.

Stjórn á eigin lífi		Erum undir landsmeðaltali og stöndum í 3,4. Marktækur munur. Höfum hækkað milli ára.
Vellíðan		Erum talsvert undir landsmeðaltali. Marktækur munur. Við stöndum í 3,2 en höfum hækkað um 0,2. Meiri vanlíðan hjá stúlkum - munar 0,5.
Einelti		Einelti hefur minnkað milli ára og stöndum við nú í 6,6. Marktækur munur. Erum á réttri leið en er ekki nógu gott.
Tíðni eineltis		Tíðni eineltis hefur minnkað frá síðustu könnun um tæp 5% en er mikið yfir landsmeðaltali. Marktækur munur. 22,5% í Vopnafjarðarskóla en landið er 15,2 %.
Staðir eineltis		Einelti mælist helst í frímínútum innandyrna en einnig í kennslustundum, í frímínútum á skólalóð og á netinu.
Tíðni hreyfingar – 2 í viku eða oftar		Erum undir landsmeðaltali en höfum hækkað. 39,4 % í Vopnafjarðarskóla en landið er 44,6 %. Stúlkur koma verr út en drengir.
Holt mataræði		Skólinn mælist undir landsmeðaltali. Ekki marktækur munur.

Samantekt

Um 31% upplifir oft baktal og einungis 18% upplifa það aldrei. Upplifun 46% nemenda er að stundum eða oft er verið að segja særandi hluti.

Erum undir landsmeðaltali í öllum þáttum í líðan og heilsu en við erum alls staðar á leiðinni upp. Tíðni eineltis er verulegt áhyggjuefni.

Umbætur

Meiri gæslu á þeim stöðum þar sem einelti mælist og vera duglegri að bregðast við athugasemdum nemenda. Kennarar verða að gefa sér meiri tíma í umræður við börnin um hegðun, líðan, baktal og særandi ummæli. Einnig þarf að nota t.d. hlutverkaleiki til að kenna nemendum að setja sig í spor annarra.

Skóla og bekkjarandi

Þáttur	Styrkleikar	Veikleikar
Samsömun við nemendahópinn		Erum undir landsmeðaltali, erum í 3,9. Marktækur munur.

Samband nemanda og kennara		Erum undir landsmeðaltali, í 3,9. Marktækur munur.
Agi í tímum		Erum undir landsmeðaltali, í 3,5. Marktækur munur.
Virk þátttaka nemenda í tímum		Erum undir landsmeðaltali, í 4,3. Marktækur munur.
Tíðni leiðsagnarmats	Erum aðeins yfir landsmeðaltali. Erum í 5,0.	

Samantekt

Erum undir landsmeðaltali í öllum þáttum nema einum. Agi í tímum mælist mest í 6. - 8. bekk og er svipaður og landið. En mun minni hjá 9. og 10. bekk miðað við skólann og landið. Nemendur í 9. og 10. bekk upplifa litla samsömun við bekkjarfélaga sína.

Umbætur

Styrkja samband nemenda og kennara með fleiri einstaklingsviðtölum og umræðum í 8. - 10. bekk. Varðandi aga í tímum, skoða kennsluhætti og auka fjölbreytni. Reyna að styrkja tengsl kennara og nemenda og vera með meiri blöndun á milli bekkja þannig að nemendur samsami sig frekar við stærri hóp. Halda áfram að nýta námsverið fyrir þá nemendur sem eru að trufla í tímum.

Virgni nemenda í skólanum

Þáttur	Styrkleikar	Veikleikar
Ánægja af lestri	Ánægja af lestri hefur aukist milli kannana og erum við á pari við landið.	
Þrautseigja í námi		Erum örlítið fyrir neðan landsmeðaltal eða 0,3. Höfum hækkað frá síðustu mælingu.
Áhugi á stærðfræði		Erum undir landsmeðaltali eða 0,5 og höfum hækkað milli ára.
Ánægja af náttúrufræði		Erum fyrir neðan landsmeðaltal eða 0,2, hefur lagast milli ára.
Trú á eigin námsgetu		Erum fyrir neðan landsmeðaltal eða 0,9. Marktækur munur.
Trú á eigin vinnubrögðum í námi		Erum fyrir neðan landsmeðaltal eða 0,6.

Samantekt

Allir þættir nema trú á eigin námsgetu eru á réttri leið og hafa hækkað milli mælinga í skólanum. Meiri ánægja af lestri stendur upp úr.

Umbætur

Styrkja sjálftraust nemenda og þjálfra þrautseigju. Reyna að auka áhuga á stærðfræði til dæmis með því að hafa í bland áætlun og annars konar vinnu, eins og hringekju og val. Lestraráttak að hausti í öllum skólanum þar sem er sýnilegt hvað nemendur eru að lesa.

Stjórnun - Aðbúnaður

Starfsmannakönnun Vopnafjarðarhrepps

Könnunin lögð fyrir í mars 2023. Kannaðir voru sjö þættir:

- Starfið
- Starfsmenn
- Vinnustaðurinn
- Stjórnun
- Kennarar - Kennarastarfið
- Kennarar - Starfsumhverfi kennara
- Kennarar - Símenntun kennara

Starfið

Þáttur	Styrkleikar	Veikleikar
Vinnuálag	Vinnuálag er ekki talið of mikið. Marktækur munur.	
Skýrleiki hlutverks	Erum rétt yfir landsmeðaltali. Ekki marktækur munur.	
Ágreiningur um hlutverk	Erum undir landsmeðaltali. Marktækur munur.	
Jákvæðar áskoranir í starfi	Erum yfir landsmeðaltali. Ekki marktækur munur.	

Samantekt

Erum yfir landsmeðaltali í öllum þáttum.

Starfsmenn

Þáttur	Styrkleikar	Veikleikar
Leikni í starfi	Erum rétt yfir landsmeðaltali. Ekki marktækur munur.	
Skuldbinding til vinnustaðarins	Erum yfir landsmeðaltali. Ekki marktækur munur.	
Skörun vinnu og einkalífs	Erum rétt undir landsmeðaltali. Ekki marktækur munur.	
Starfsmannaviðtöl undanfarið ár		Erum langt undir landsmeðaltali. Marktækur munur. Skýrist kannski af nýjum starfsmönnum.
Gagnsemi starfsmannaviðtals	Erum yfir landsmeðaltali. Marktækur munur.	

Samantekt

Erum nálægt landsmeðaltali í þremur þáttum. Í tveimur mælist marktækur munur. Erum langt undir landsmeðaltali hvað varðar Starfsmannaviðtöl.

Vinnustaðurinn

Þáttur	Styrkleikar	Veikleikar
Starfsandi	Erum yfir landsmeðaltali. Ekki marktækur munur.	
Ánægja með vinnuaðstöðu	Erum rétt yfir landsmeðaltali. Ekki marktækur munur.	
Stuðningur frá samstarfsfólki		Erum rétt undir landsmeðaltali. Ekki marktækur munur.
Stuðningur við nýsköpun		Erum undir landsmeðaltali. Ekki marktækur munur.
Mismunur	Erum undir landsmeðaltali. Marktækur munur.	
Einelti (þú)		Erum yfir landsmeðaltali. Ekki marktækur munur.
Einelti (annar en þú)	Erum undir landsmeðaltali. Ekki marktækur munur.	
Einelti (séð 2 eða fleiri lagða í einelti)	Erum undir landsmeðaltali. Ekki marktækur munur.	
Kynferðisleg áreitni	Erum undir landsmeðaltali. Ekki marktækur munur.	

Samantekt

Erum undir landsmeðaltali í þremur þáttum af níu. Ekki er marktækur munur nema í tveimur þáttum.

Stjórnun

Þáttur	Styrkleikar	Veikleikar
Stuðningur frá næsta yfirmanni	Erum aðeins yfir landsmeðaltali. Ekki marktækur munur	
Sanngjörn forysta		Erum rétt undir landsmeðaltali. Ekki marktækur munur.
Valdeflandi forysta	Erum aðeins yfir með landsmeðaltali. Ekki marktækur munur.	
Ræktun mannauðs	Erum rétt yfir landsmeðaltali. Ekki marktækur munur.	

Samantekt

Erum nálægt landsmeðaltali í öllum þáttum.

Kennarar - kennarastarfið

Þáttur	Styrkleikar	Veikleikar
Ánægja með kennarastarfið	Erum yfir landsmeðaltali. Ekki marktækur munur.	
Trú kennara skólans á eigin getu		Erum undir landsmeðaltali. Marktækur munur.
Upplýsingamiðlun til foreldra	Erum yfir landsmeðaltali. Ekki marktækur munur.	

Áætlaður meðaltími í heimavinnu nemenda á viku	Erum talsvert yfir landsmeðaltali og höfum hækkað frá fyrri árum. Marktækur munur.	
Undirbúningur kennslu í skólanum	Erum langt yfir meðaltali. Marktækur munur.	
Öllum bekknum kennt í einu		Erum langt undir meðaltali. Marktækur munur.
Hópavinna í bekk		Erum langt undir meðaltali og höfum lækkað. Marktækur munur.
Einstaklingsvinna í bekk		Erum langt undir meðaltali og höfum lækkað mikið. Marktækur munur.
Einstaklingsmiðuð kennsla	Erum yfir landsmeðaltali. Marktækur munur.	
Áhersla kennara á námsmat með prófum	Erum yfir landsmeðaltali. Marktækur munur.	
Áhersla kennara á námsmat með öðru en prófum	Erum talsvert yfir landsmeðaltali og höfum hækkað aðeins. Marktækur munur.	

Samantekt

Erum yfir landsmeðaltali í sjö þáttum og það er marktækur munur í fimm þáttum. Erum undir landsmeðaltali í fjórum þáttum og það er marktækur munur í þeim öllum.

Kennarar – Starfsumhverfi kennara

Þáttur	Styrkleikar	Veikleikar
Stuðningur við kennara vegna nemenda með námserfiðleika		Erum undir landsmeðaltali og höfum hækkað örlítið. Marktækur munur.
Stuðningur við kennara vegna hegðunarörðugleika nemenda		Erum örlítið undir landsmeðaltali.
Faglegur stuðningur skólustjóra við kennara	Erum aðeins yfir landsmeðaltali. Ekki marktækur munur.	
Samvinna um kennslu		Erum undir landsmeðaltali. Marktækur munur.

Samantekt

Erum undir landsmeðaltali í þremur þáttum og yfir landsmeðaltali í einum þætti. Marktækur munur í tveim.

Kennarar – Símenntun kennara

Páttur	Styrkleikar	Veikleikar
Fjöldi daga í símenntun undanfarið ár		Erum langt undir landsmeðaltali. Marktækur munur.
Símenntunarpörf kennara		Erum undir landsmeðaltali. Marktækur munur.
Hlutfall kennara sem hefðu viljað meiri símenntun undanfarna 12 mán.		Erum langt yfir landsmeðaltali. Marktækur munur. Skýring: Hlutfallslega fleiri kennarar í Vopnafjarðarskóla óska eftir meiri símenntun.

Samantekt

Erum undir landsmeðaltali. Marktækur munur í öllum þáttum.

Foreldrakönnun skólupúlsins

Foreldrakönnun Skólupúlsins var lögð fyrir í febrúar 2023. Kannaðir voru fimm þættir:

- Nám og kennsla.
- Velferð nemenda.
- Aðstaða og þjónusta.
- Foreldrasamstarf.
- Heimastuðningur.

Nám og kennsla

	Styrkleikar	Veikleikar
Ánægja foreldra með nám og kennslu í skólanum.		Erum undir landsmeðaltali en ekki marktækur munur. -0,2%.
Ánægja foreldra með stjórnun skólans.		Erum undir landsmeðaltali. -3,1%.
Hæfileg þyngd námsefnis í skólanum að mati foreldra.	Foreldrar eru ánægðir með þyngd námsefnis, erum töluvert fyrir ofan landsmeðaltal. +5,1%.	
Hæfilegur agi í skólanum að mati foreldra.		Erum langt fyrir neðan meðaltal og höfum lækkað töluvert frá síðustu könnun. Talsverð óánægja á öllum aldurstigum. -31,6%.

Samantekt:

Fylgjum landsmeðalatali varðandi ánægju foreldra með nám og kennslu í skólanum. Erum undir landsmeðaltali með ánægju foreldra með stjórnun skólans, en foreldrar á unglingsstigi eru ánægðastir með stjórnun skólans. Almenn ánægja virðist vera með þyngd námsefnis í skólanum en foreldrar telja agamálin ekki nógu góð.

Umbætur:

Skólinn er að innleiða jákvæðan aga. Stefnt er að námskeiði fyrir foreldra haustið 2023 í jákvæðum aga. Skólinn þarf að vinna agamál í samvinnu við foreldra. Mikilvægt er að gott samstarf sé á milli heimilis og skóla. Mikilvægt að allir séu að vinna eins og að stuðningur við kennara sé í lagi.

Velferð nemenda

	Styrkleikar	Veikleikar
Ánægja foreldra með samskipti starfsfólks við nemendur.		Erum rétt undir landsmeðaltali. -0,6%.
Ánægja foreldra með hve vel skólinn mætir þörfum nemenda.	Ánægja foreldra er mikil. Höfum lækkað frá síðustu könnun, erum enn yfir landsmeðaltali. 1,7%.	
Líðan nemenda í skólanum að mati foreldra almennt.		Erum undir landsmeðaltali. -9,7%.
Líðan nemenda í kennslustundum að mati foreldra almennt.		Erum undir landsmeðaltali, -10,1%. Ekki lengur munur á líðan á milli kynja.
Líðan nemenda í frímínútum að mati foreldra almennt.		Erum undir landsmeðaltali, höfum lækkað frá síðasta ári. Drengjum líður verr en stúlkum. -2,9%. Kemur verst út á yngsta stigi.
Umfang eineltis í skólanum að mati foreldra.		Erum talsvert yfir landsmeðaltali. 5,6%.
Ánægja foreldra með úrvinnslu skólans á eineltismálum.		Erum langt undir meðaltali. Stór hluti foreldra barna sem hafa verið lögð í einelti eru óánægðir með úrvinnslu skólans í eineltismálum. -39,9%.
Ánægja foreldra með hraða úrvinnslu skólans á eineltismálum.		Stór hluti foreldra barna sem hafa verið lögð í einelti eru óánægðir með hraða úrvinnslu skólans á eineltismálum. -17%.
Ánægja foreldra með eineltisáætlun skólans.		Erum aðeins undir meðaltali og ánægjan minnkar milli ára. -2,9%.
Meðaltímabil eineltis.		Erum örlítið yfir landsmeðaltali.
Staðir innan skólans sem einelti á sér stað.	Einelti mælist minna til og frá skóla og einnig minna einelti tengt síma- og netnotkun	Einelti mælist oftár hér í frímínútum bæði á skólalóð og

	heldur en landsmeðaltal gefur til kynna.	innandyra, í hádeginu og í íþróttum.
--	--	--------------------------------------

Samantekt:

Könnunin gefur til kynna að foreldrar telja að börnunum þeirra líði ekki nógu vel í skólanum. Munur er þó á milli kynja en drengjum líður verr en stúlkum og er það eitthvað sem þarf að bregðast við. Einelti er að greinast meira en á síðasta ári og foreldrar eru mun óánægðari með hvernig unnið er að eineltismálum.

Umbætur:

Við þurfum að grípa strax inn í ef grunur er um einelti og fylgja málum eftir. Það þarf að senda upplýsingar til foreldra um hvernig skólinn vinnur í anda Olweusar. Nauðsynlegt er að halda reglulega bekkjarfundi. Tvisvar að vetri skal taka einstaklingsviðtöl við hvern nemanda og í sumum tilfellum oftár ef þörf krefur.

Aðstaða og þjónusta

	Styrkleikar	Veikleikar
Ánægja foreldra með aðstöðu í skólanum.	Almenn ánægja og erum á landsmeðaltali.	
Ánægja foreldra með máltíðir í mötuneyti.		Erum undir landsmeðaltali og höfum farið lækkandi. -15,9%.
Notkun á mötuneyti.	88% notkun á mötuneyti samkvæmt könnun. Rétt yfir landsmeðaltali.	

Samantekt:

Almennt eru foreldrar ánægðir með aðstöðu í skólanum. Notkun á mötuneyti er rétt yfir landsmeðaltali, en talverð óánægja er með máltíðir í mötuneyti.

Umbætur:

Auka þarf samstarf og samtal við verktaka varðandi máltíðirnar. Mikilvægt að ævinlega sé nægur matur. Leitað verður leiða til að ráða starfsmann í móttökueldhúsið.

Foreldrasamstarf

	Styrkleikar	Veikleikar
Frumkvæði kennara að foreldrasamstarfi.	Erum á landsmeðaltali.	
Áhrif foreldra á ákvarðanir varðandi nemendur.	Umtalsverð hækkun frá fyrra ári, erum 16,1% yfir landsmeðaltali.	
Þættir í skólastarfinu sem foreldrar hafa áhrif á.	Erum yfir landsmeðaltali í félags og tómsundum.	Í flestum þáttum erum við undir landsmeðaltali, mest í námshraða og agamálum.
Þættir í skólastarfinu sem foreldrar vilja hafa meiri áhrif á.	Erum yfir landsmeðaltali í þættinum félags- og tómsundastarf og agamálum.	Erum undir í öðru, en á pari í kennslufyrirkomulagi.
Ánægja með síðasta foreldraviðtal.	Erum í landsmeðaltali. Ekki marktækur munur.	

Málefni sem rædd voru í síðasta foreldraviðtali.	Erum ofan við landsmeðaltal í niðurstöðum prófa og skimana. Samskipti í bekknum er á landsmeðaltali.	Erum undir meðaltali í öðrum þáttum.
Þátttaka foreldra í gerð námsáætlunar með nemandanum.		Erum fyrir neðan landsmeðaltal (14,6%), erum þó á uppleið.
Mikilvægi þess að gera námsáætlun með nemandanum að mati foreldra.	91,7% foreldra vill hafa áhrif á námsáætlanir, en 87,2% á landsvísu. Hefur farið stig hækkandi.	
Ánægja foreldra með heimasíðu skólans.	Veruleg hækkun, erum 6,5% yfir landsmeðaltali sem er 25,3% hækkun.	
Foreldrar upplýstir um stefnu skólans og námskrá.	Erum rétt yfir landsmeðaltali, hefur hækkað um 10,6% frá því síðast.	

Samantekt:

Þó að við séum neðan við landsmeðaltal er það alla jafna lítið og hafa flestir þættir farið upp á við. Við erum undir landsmeðaltali í þátttaka foreldra í gerð námsáætlunar með nemandanum. Erum yfir landsmeðaltali í Áhrif foreldra á ákvarðanir varðandi nemendur og Ánægja foreldra með heimasíðu skólans.

Umbætur:

Æskilegt væri að hafa kynningu á kennsluáætlunum og námsefni nemenda fyrir foreldrum að hausti.

Heimastuðningur

	Styrkleikar	Veikleikar
Virgni foreldra í námi barna sinna.		Erum aðeins á uppleið. Landsmeðaltal er 4,9 og við 4. Foreldrar eru virkari í námi stráka heldur en stelpna. 9,5% foreldra hjá okkur hjálpa börnum sínum aldrei eða næstum aldrei með heimanám en 5,8% foreldra á landsvísu.
Trú foreldra á eigin getu til að hjálpa barni sínu með námið.		Förum aðeins niður á milli ára og erum rétt undir landsmeðaltali. Ekki marktækt. Foreldrar á yngsta stigi undir landsmeðaltali en miðstig yfir.
Vilji nemenda til að leita eftir þátttöku foreldra í náminu.		Erum rétt undir landsmeðaltali, örlítið á uppleið.

Hæfileg heimavinna að mati foreldra.	Erum 9,9% yfir landsmeðaltali sem er talsverð hækkun. Ánægja í öllum árgöngum.	
Tími sem foreldrar aðstoða við heimanám.		Marktækur munur, -22,8%. Við erum í 34,5% en landsmeðaltal 57.3%.
Væntingar foreldra um menntunarstig barns síns.		Erum undir landsmeðaltali. 67,9% á móti 75,9% á landsvísu. -8% lækkun. Foreldrar elsta stigs hafa meiri væntingar til iðnnáms og meiri væntingar til stúlkna. Meiri væntingar til drengja en stúkna til háskólanáms og eru væntingar foreldra þar lægstar á elsta stigi.

Samantekt:

Foreldrar barna á Vopnafirði taka minni þátt í námi barna sinna en foreldrar á landinu almennt. Flestir foreldrar telja heimanám hæfilegt. Foreldrar stúlkna eru sáttari við magn heimanáms en foreldrar drengja. Foreldrar nemenda við Vopnafjarðarskóla eyða minni tíma í að aðstoða börnin sín en annars staðar á landinu. Væntingar foreldra til háskólanáms eru minni á Vopnafirði en landsmeðaltal segir til um en meiri væntingar eru til barna að ljúka iðnnámi og framhaldsskólastigi. Sláandi er hve væntingar eru litlar á elsta stigi.

Umbætur:

Mikilvægt er að skólinn komi upplýsingum á framfæri til foreldra um til hvers er ætlast. Mikilvægt er að kennarar hafi samráð um heimanám. Mætti vekja betur áhuga barna á framhaldsnámi að loknum grunnskóla.

Starfsáætlun skólans

Agamál

Áhersla er lögð á einstaklingslega meðferð agabrota og mismunandi viðbrögð og viðurlög eftir eðli máls og mati á heildaraðstæðum nemenda hverju sinni.

Nemendur eru ábyrgir fyrir því tjóni sem þeir kunna að valda á eignum skóla, starfsfólks eða skólafélaga sinna.

Mæti nemandi með hluti í skólann sem trufla kennslustund fær hann aðvörðun. Mæti nemandi í skólann með hluti sem geta haft slyshættu í för með sér er viðkomandi tæki gert upptækt og aðeins foreldrar eða forráðamenn fá það afhent.

Gerist nemandi sekur um alvarlegt brot á skólareglum eða lögum almennt hvar sem er á vegum skólans er heimilt að senda viðkomandi heim á kostnað forráðamanna sinna.

Endurtekin eða gróf brot á skólareglum geta valdið því að nemandi sé umsvifalaust vísað til skólastjóra sem tekur ákvörðun um framhald málsins. Hafa skal samband við foreldra eins fljótt og auðið er. Þá getur komið til greina að foreldrar sæki nemandi.

Ferill agabrota

Brot á skólareglum

Viðkomandi starfsmaður áminnir nemanda. Umsjónarkennari er látinn vita, hann skráir brotið, talar við nemandann og tilkynnir það til foreldra.

Endurtekin brot

Umsjónarkennari (og þeir sem hann kallar til) fundar með nemanda og foreldrum hans. Gert er samkomulag um leiðir til úrbóta.

Enn í sama farinu

Málinu vísað til skólastjóra sem fundar með nemanda. Leiðir til úrbóta endurskoðaðar og ný áætlun gerð um framhald.

Engin lausn í sjónmáli

Skólastjóri tekur málið aftur til meðferðar og foreldrar kallaðir til viðtals ásamt nemanda. Áætlun skal gerð um aðgerðir og nemanda og foreldrum hans gerð grein fyrir þeim. Aðgerðir geta m.a. falist í vísun til sérfræðipjónustu, sérúrræðum innan skólans eða tímabundinni brottvísun.

Ef allt um þrýtur

Nemanda vísað úr skóla og málið sent skólanefnd til úrlausnar.

Nemanda og foreldrum/forráðamönnum hans skal gefinn kostur á að tjá sig ef ítrekað er að hegðun nemanda fundið og alltaf við brotum á skólareglum. Foreldrum/forráðamönnum skal ætíð gerð grein fyrir brotum barna sinna á skólareglum og beitingu viðurlaga. Ávallt skal hafa samstarf við foreldra/forráðamenn nemanda um úrlausn máls.

Brottvísun úr kennslustund vegna hegðunar

Ef nemandi veldur verulegri truflun í kennslustund, sýnir samnemendum sínum eða kennara óvirðingu eða fer ekki eftir fyrirmælum kennara, er heimilt að vísa honum úr tíma.

Nemanda er fylgt úr kennslustund í námsver eða á kennarastofu og bíður eftir að umsjónarkennari tali við hann. Nemandi fær ekki að fara inn í kennslustundina aftur. Kennari sem vísaði nemanda úr tíma hringir í foreldra og lætur vita.

Ef nemandi neitar að fara úr kennslustund (sem getur komið fyrir) kemur skólastjórnandi til að fylgja nemanda út og fer með hann í námsver eða á kennarastofu.

Neiti nemandi enn að fara út úr kennslustund er hringt í foreldri/forráðamann sem sækir nemandann í skólann.

Ef nemandi er sendur heim úr skóla þá mætir hann ekki aftur þann skóladag. Daginn eftir mætir nemandi á fund kennara með foreldri/forráðamanni áður en hann fer í fyrstu kennslustund.

Samantekt

Gott að hafa ákveðinn ramma og afleiðingar.

Umbætur

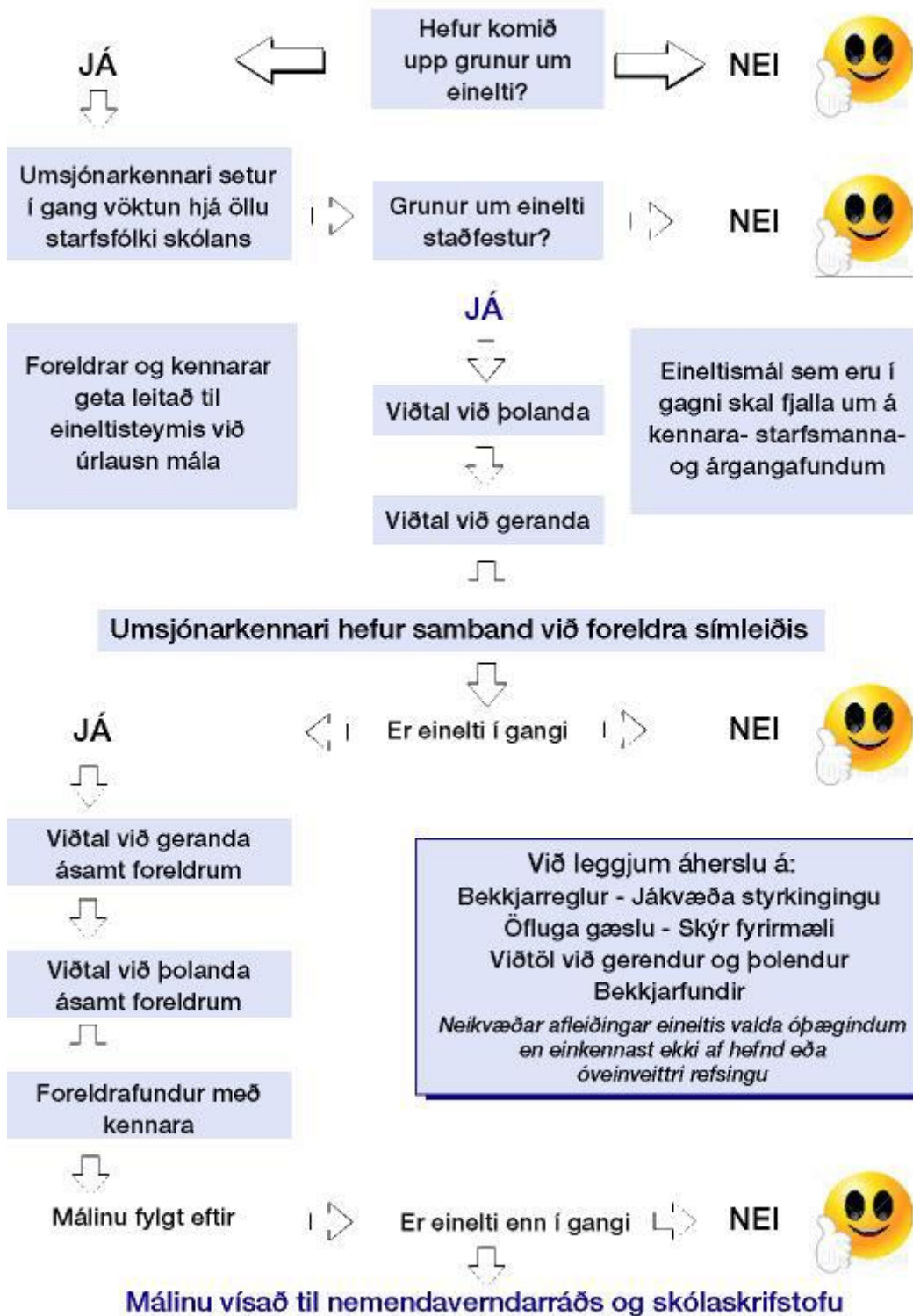
Þarf að vera samræmi í aðgerðum hjá öllum, og allir tilbúnir að gera það sem þarf að gera samkvæmt verkferlunum, kennarar, umsjónarkennarar og skólastjórnendur. Allt starfsfólk sé meðvitað um verkferilinn.

Olweus

Vinna við að koma í veg fyrir einelti er alltaf í gangi. Veggspjald sem sýnir eineltisáætlun skólans er sýnilegt í skólanum en veggspjaldið má finna á næstu blaðsíðu.

Styrkleikar	Veikleikar
	Ekki var lögð fyrir Olweusarkönnun á þessu skólaári.

Eineltisáætlun Vopnafjarðarskóla



Umbótaaðgerðir og þróunarstarf

Skólinn er með sex þróunarverkefni í gangi:

- Byrjendalæsi.
- Orð af orði.
- PALS.
- Heilsueflandi skóli.
- Olweus.
- Jákvæður agi.

Byrjendalæsi

Skólinn hefur tileinkað sér kennsluaðferð í lestrar- og íslenskukennslu sem nefnist Byrjendalæsi og er það notað í 1. - 4. bekk.

Byrjendalæsi skiptist í stuttu máli í þrjú þrep:

Á fyrsta þrepi er gæðatexti lesinn og ræddur auk þess sem nýr orðaforði er lagður inn.

Á öðru þrepi er unnið með lykilorð, bókstafi og orðalista á ýmsa vegu, svo sem með stafagerð, samvinnuspjöldum, stafa- og orðasúpum, minnisspilum, orðabingó og sóknarskrift.

Á þriðja þrepi er unnið að enduruppbyggingu texta, til dæmis með teikningu, frásögnum, ritun og leikrænni tjáningu.

Tekinn er fyrir einn gæðatexti á viku en ef efnið býður upp á meiri vinnu er sami texti notaður í tvær vikur eða lengur. Í 1. bekk eru lagðir inn tveir bókstafir á viku og unnið með þá á ýmsan hátt. Unnið er með fjölbreytt verkefni sem stuðla að auknum orðaforða og málskilningi og örva nemendur til lestrar, umræðna og ritunar. Verkefni eru ýmist unnin einstaklingslega, í paravinnu eða hópavinnu og er leitast við að mæta þörfum hvers einstaklings með verkefnum við hæfi.

Íslenskuvinnan er samþætt samfélags- og náttúrugreinum að miklu leyti og textar valdir með hliðsjón af því.

Orð af orði

Markmið *Orðs af orði* er að nemendur efli orðvitund sína, orðaforða og hæfni til að ráða í merkingu orða, að þeir geti nýtt orðaforða sinn á fjölbreyttan hátt og efli skilning sinn í tengslum við mál, lestur og nám. Stefnt er að því að nemendur efli lesskilning og færni í að nota orðaforða sinn á markvissan hátt m.a. til að eiga auðveldara með að skilja texta og að tjá sig, greina frá þekkingu sinni og skoðunum. Orðaforðakennslu er fléttað við aðra kennslu og nemendur læra ýmsar orða- og námsaðferðir til að beita í vinnu sinni með námsefni. Unnið er með orð dagsins, orðaskjóður og hugtakakort svo fátt eitt sé nefnt. Mikil áhersla er á yndislestur.

Kennarar hafa nýtt kennsluaðferðir *Orðs af orði* í sinni kennslu með það að markmiði að stuðla að fjölbreyttari kennsluháttum og markvissari kennslu. Kennsluaðferðir *Orðs af orði* hafa verið notaðar í mjög mörgum námsgreinum, s.s. íslensku, samfélagsfræði, stærðfræði, náttúrufræði og tungumálum. Kennarar hafa tileinkað sér helstu aðferðir orðaforðakennslu. Við teljum að þetta hafi stuðlað að fjölbreyttari kennsluaðferðum og gert námið markvissara.

PALS

Pör Að Læra Saman.

Rannsóknir á PALS aðferðinni hafa staðfest að flestir nemendur, hvort sem þeir eru afburðarnemendur, í meðallagi eða slakir, sýna meiri framfarir en þeir sem ekki fá PALS þjálfun. Það sama gildir um nemendur sem glíma við námsörðugleika. Í PALS vinna nemendur saman í pörum og fá strax endurgjöf frá PALS félaga. PALS verkefni eru auðveld í notkun.

PALS í íslensku.

Byrjað er á því að innleiða aðferðina, kenna hana og þjálf. Síðan lesa nemendur saman í pörum tvisvar í viku 35 mínútur í senn. Helstu markmið PALS er að þjálf samtímis hóp af nemendum í lestri með jafningjamiðaðri nálgun. Haldið verður áfram að þjálf nemendur í lestri og lesskilningi í gegnum PALS.

PALS í stærðfræði.

Byrjað er á því að innleiða aðferðina, kenna hana og þjálf. Síðan vinna nemendur saman í pörum að fjölbreyttum stærðfræðiverkefnum tvisvar í viku 30 mínútur í senn í a. m. 20 vikur. Helstu markmið PALS er að þjálf samtímis hóp af nemendum í stærðfræði með jafningjamiðaðri nálgun. Haldið verður áfram að þjálf nemendur í færniþáttum og stærðfræðihugtökum sem unnið hefur verið með.

Heilsueflandi skóli

Unnið var áfram í verkefnum tengdum *Heilsueflandi skóla* eins og *Göngum í skólann*, *Lífshlaupið*, *Unicefdagur* o. fl. Við erum alltaf að vinna í þeim þáttum sem búið er að fara í, eins og varðandi mat, hreyfingu og öryggismál.

Olweusarverkefni

Í ár var haldið áfram með Olweusar vinnu gegn einelti og eru skólastjórnendur verkefnastjórar. Umsjónarkennarar eru lykilmenn í vinnunni og reynt er að leggja áherslu á einstaklingsviðtöl og bekkjarfundi. Teymi starfsfólks hefur komið að vinnu eineltismála s.s. iðjuþjálfu og námsráðgjafi.

Jákvæður agi

Stefnan byggir á sjálfsstjórnarkenningum, sem fela það í sér að horft er á orsakir hegðunar fremur en að reyna að breyta hegðuninni með umbun og refsingu eins og hefur tíðkast með ýmsum atferlismótunarkerfum sem hafa verið ráðandi í skólakerfinu um langan tíma. Jákvæður agi gengur út á það að móta skólabrag sem einkennist af umhyggju og byggist á gagnkvæmri virðingu, reisn, vinsemd og festu.

Jákvæður agi kennir félagsfærni og lífsleikni. Meginreglur Jákvæðs aga hjálpa til við að byggja samband væntumþykju og virðingar og þær auðvelda að finna lausnir til frambúðar.

Jákvæður agi byggir á kennslu, skilningi, hvatningu og samskiptum.

Börn verða ábyrgðarfull ef þau fá tækifæri til að þroska félagsfærni sína í gegnum lífsleikni í andrúmslofti virðingar, góðvildar og festu. Jákvæður agi byggir á því að börn þroski og efla með sér færni í að finna lausnir og setja sér mörk í samvinnu við fullorðna.

Mat á einstökum dögum og viðburðum í skólanum

Að loknum einstökum dögum og viðburðum í skólanum meta kennarar og skólastjórnendur hvernig til tókst og hvað megi betur fara. Þetta mat er síðan haft til hliðsjónar að hausti áður en til þessara daga/viðburða kemur.

Styrkleikar	Veikleikar
<p>Haustferðir/berjaferð Gönguferðir voru farnar 20. september í góðu veðri. 1. - 4. bekkur fóru saman á Tangarsporð, 5. og 6. bekkur fóru á Deildarfell, 7. og 8. bekkur fóru á Fuglabjarganes og 9. og 10. bekkur fóru inn í Böðvarsdal. Allt gekk vel vegna þess hversu gott veðrið var. Berjaferð við Grjótá í góðu veðri, 30. ágúst og var mjög gaman. Gott að fara snemma.</p>	<p>Passa upp á skráningu haustferða, svo nemendur séu ekki að fara oft á sama stað.</p>
<p>Foreldrafundur að hausti Haustfundir með eðlilegu sniði, loksins eftir Covid síðustu ár.</p>	
<p>Foreldraviðtöl Kennsla fram að hádegi, foreldrar komu án barna í viðtal til umsjónarkennara eftir hádegi. Símafundir fyrir þá sem komust ekki. Viðtöl bókuð í gegnum Mentor, mjög gott fyrirkomulag.</p>	<p>Frekar strembið að hafa kennslu fram að hádegi og síðan keyrslu á viðtölum eftir hádegi.</p>
<p>Dagar myrkurs Haldið var upp á Halloween á dögum myrkurs. Nemendur og starfsfólk mættu í búningum og búíð var til Halloween skraut. Búíð var að kveikja á luktum og draugalegri tónlist þegar nemendur mættu um morguninn. Halloweenbíó í boði á báðum hæðum. Búin var til hrekkjavökukaka sem nemendum var boðið upp á. Annars var þetta venjulegur skóladagur.</p>	<p>Þyrfti að vera eitthvað annað í boði en bíó.</p>
<p>Héraðshátíð stóru- upplestrarkeppninnar Héraðshátíð fyrir skólaárið 2022 - 2023 var haldin á Egilsstöðum 12. mars. Einn fulltrúi fór fyrir hönd Vopnafjarðarskóla og stóð sig með prýði. Umgjörðin var til fyrirmyndar og tímasetning á hátíðinni góð, kl. 14:00.</p>	
<p>Litla upplestrarkeppnin</p>	<p>Var ekki haldin.</p>
<p>Sundkennsla</p>	

Gekk mjög vel. Nemendur í 1. - 10. bekk voru í sundkennslu að vori.	Enginn íþróttakennari svo það var engin sundkennsla að hausti. Við náðum ekki að kenna lágmarkstíma vegna aðstæðna.
Foreldradagur Gekk vel. Vöflukaffi var skemmtileg viðbót, það skapaði skemmtilegri stemningu og gaf foreldrum svigrúm til að hitta aðra kennara.	Hvetja þarf foreldra til að skoða hæfnikort barna sinna fyrir viðtölin.
Eineltisdagur/Olweusardagur Var lagt upp með að umsjónarkennarar væru með bekkjarfundi með sínum nemendum.	Við megum gera meira úr deginum án þess að allur dagurinn sé undir.
Forvarnadagur	Þyrfti að gera eitthvað á þessum degi.
Dagur íslenskrar tungu Í höndum íslenskukennara. 7. og 8. bekkur fóru upp í leikskóla og lásu fyrir börnin.	Það væri gaman að skipuleggja eitthvað í tilefni dagsins.
Opnir dagar Þemað í ár var Harry Potter og voru opnu dagarnir 23. og 24. okt. (miðvikudag og fimmtudag). Skiptum í hópa þvert á bekki og skiptum skólanum í fjórar heimavistir, Gryffindor, Huffelpuff, Ravenclaw og Slytherin. Mörg skemmtileg verkefni unnin og hópastarfið gekk almennt vel. Verkefnin hengd víða um skólann. Á föstudegi var opið hús hjá okkur þar sem foreldrum og aðstandendum var boðið að koma og skoða það sem nemendur voru búnir að gera í vikunni. Boðið var upp á möffins, sem nemendur voru búnir að baka og skreyta. Einnig var opið inn í Lego stofu þar sem hægt var að skoða verðlaunaverkefni hópsins.	Dögum var frestað um viku út af Lego keppni. Krakkarnir í Lego hópnum náðu sum hver lítið að taka þátt í opnum dögum. En gott að geta nýtt opnu dagana í þá vinnu.
Þorablót eldri Þorablótið var mjög skemmtilegt og gaman að sjá góða þátttöku starfsmanna. Gott að viðurkenningar séu bara fyrir 9. og 10. bekk. 9. bekkur sér um skreytingar, þemaliti og skopvegg. Passað var að það væri mynd af öllum nemendum 9. og 10. bekkjar með þeirra samþykki. Kennarar voru duglegir að taka þátt í fíflagangi fyrir skemmtiatriði. Gott var að trogin voru undirbúin áður en starfsfólk fór heim á þorablótsdaginn.	Gott væri að útbúinn væri gátlisti fyrir krakkana til að auðvelda undirbúning. Gott væri að hafa undirspil með fjöldsöngnum.

Flott var að hafa kórónur í staðinn fyrir borða.	
Porrablót yngri Tókst mjög vel, umgjörðin flott, dúkuð borð og gaman var að sýna myndböndin sem unglíngarnir útbjuggu. Hlaðborð á neðra svæðinu þar sem börnin sátu og gekk það vel.	
Öskudagur Öskudagur var með hefðbundnu sniði í ár. Allir fóru út að syngja í fyrirtækjum og slógu köttinn úr tunnunni í íþróttahúsinu. Almenn ánægja með daginn. 7. - 10. bekkur fór heim eftir hádegismat. Mikil ánægja var með það að fara með 1. - 6. bekk inn í íþróttahús eftir hádegi. 6. bekkur skreytti tunnurnar.	
Nemendapíng Nemendur komu með tillögur um hvað hægt er að gera til að hafa jákvæð áhrif á daglegt starf í skólanum. Umræðuefni þingsins voru: skólabragur og bekkjarandi, stundataflan, hvað vilja nemendur læra í skólanum, samskipti, skólinn og foreldrar. Tvær kennslustundir voru notaðir fyrir þingið, 1. - 5. bekkur var annan daginn. 6. - 10. bekkur hinn daginn. Boðið var upp á vöflur báða dagana.	
Íþróttadagur Íþróttadagur er einn af vordögum.	
Bekkjarskemmtanir 5. og 6. bekkur var með bekkjarskemmtun að hausti.	Marka þarf stefnu um fyrirkomulag bekkjaskemmtana.
Söngstund Yngstu nemendur eru frábærir í söngstundum. Það var haldin ein söngstund fyrir eldri nemendur og hún tókst vel og á sama tíma var haldin söngstund fyrir yngri nemendur og hún gekk einnig mjög vel. Foreldrum var boðið í jólasöngstund og var það vel heppnað.	Söngstundir voru of fáar en gengu þokkalega.
Skólahreysti Getur eftir sjálfstraust nemenda og er ánægjuleg. Hefur jákvæð áhrif, bæði líkamlega og andlega á þátttakendur. Var sett sem valgrein og bara þeir sem vildu taka þátt fengu að velja Skólahreysti. Liðið	Áhuga- og metnaðarleysi hjá einstaka nemenda sem smitaði aðeins út frá sér. Sömu aðilar áttu erfitt með að fara eftir leiðbeiningum og vildu gera allt á sínum forsendum.

<p>ákveðið með miklum fyrirvara. Mjög góð hvatning í stuðningsliðinu sérstaklega þegar komið var í keppnina sjálfa. Ef stemmingin er góð þá hefur þetta góð áhrif á skólabraginn.</p>	
<p>Legó Legó var í vali í 8. - 10. b. og voru sjö nemendur í hópnum, sem er fín fjöldi. Keppnin var haldin í Háskólabíói þann 19. nóvember. Hópurinn stóð sig frábærlega á keppnisdegi, liðið var tilnefnt í öllum þáttum nema fyrir liðsheild, krakkarnir unnu róbótakappleikinn og urðu jafnframt legó meistara 2022. Farið var í skandinavísku úrslitakeppnina sem haldin var í Ósló 3. desember. Ferðin gekk mjög vel og krakkarnir stóðu sig frábærlega. Liðið komst í 8 liða úrslit í róbótakappleiknum og jafnaði þar með besta árangur Íslands til þessa en Ísland hefur einu sinni áður komist í 8 liða úrslit. Fastir Legó tímar voru tveir og svo var einn fljótandi tími. Tímarnir gengu almennt vel, flestir áhugasamir og nemendur styrkjast við að takast á við ný og fjölbreytt verkefni. Opnir dagar voru nýttir í undirbúning fyrir úrslitakeppnina.</p>	<p>Vegna Noregsferðar fór mikill tími í undirbúning en auðvitað felst mikið nám í öllum verkefnum við undirbúninginn. Áhugalitlir nemendur koma sér undan vinnu.</p> <p>Muna þarf að skipuleggja Reykjavíkurförðina með góðum fyrirvara. Einnig þarf að kynna keppnina vel fyrir foreldrum (þarf að koma fram á valblaði). (Var samt í góðu lagi í ár).</p> <p>Nemendur sem velja tæknilego þurfa að hafa áhuga og metnað.</p> <p>Góð hugmynd að hafa fljótandi tíma og nýttist hann almennt vel en oft erfitt að finna tíma sem hentaði.</p>
<p>Árshátíð Árshátíð var haldin með hefðbundnum hætti 31. mars. Allt gekk vel. Aðsókn var mjög góð. Lengd atriða fyrir hlé fín (um 50 mínútur). Má alveg fara upp í 60 mínútur. Eldri nemendur hjálpuðu til við förðun.</p>	<p>Atriði 7. og 8. bekkjar hefði mátt vera lengra. Stóra leikritið aðeins of langt (100 mínútur). Það kom athugasemd frá foreldrum um óviðeigandi atriði. Það þarf að hafa 2 - 3 sviðsmenn fyrir hlé. Ef það á að selja afganga af hlaðborði þá þarf að koma með ílát fyrir þá.</p>
<p>Skíðaferð 10. bekkjar Farið var í skíðaferð með 9. og 10. bekk. Tveir kennarar fóru með hópnum, farið að morgni og komið heim að kvöldi sama dags. Gekk mjög vel og mjög gaman.</p>	<p>Veðrið hefði mátt vera betra, en það hafði spáð vel.</p>
<p>Olweusarkönnun</p>	<p>Ekki var lögð fyrir Olweusarkönnun á þessu skólaári.</p>
<p>Vordagar <u>UNICEF - dagurinn og grilldagur</u> Farið var í leiki, pógó, kríta, teikna, snú-snú, París, teygjutvist, kubb og fótbolta.</p>	

Í hádeginu voru grillaðar pylsur við skólann. Það var ágætt veður og allt gekk vel.	
<u>Bekkarferðir með umsjónarkennara</u> Umsjónarkennarar skipulögðu daginn og allt gekk vel.	
Námsmat að vori Gekk vel. Námsmat féll inn í kennslu.	Huga að nemendum með prófkvíða og greiningar.

Jólaundirbúningur

Gluggamálun. Á efstu hæð skólans voru málaðir gluggar 7. des. - 8. des. 7. og 8. bekkur máluðu glugga 7. des. og 9. og 10. bekkur 8. des. Myndir fengu að njóta sín í gluggum skólans fram að þrettándanum. Nemendur teiknuðu sjálfir á gluggana. Á þemadögunum var málaður Hogwarts skóli og var reynt að setja hann í jólabúning. Muna þarf að nota brúna og svarta akrýlliti þar sem brúnir og svartir þekjulitir flagna.

Skreytingar. Baldur setti upp jólatréð með 10. bekk 12. desember. Skólastofur voru skreyttar 12. - 14. desember. Það voru tvær **jólasöngstundir**, sú fyrri var haldin 9. desember kl. 10 og var foreldrum boðið að koma og taka þátt, það mættu í kringum 10 foreldrar. Seinni söngstundin var haldin 16. desember kl. 11 og var þá leikskólanum boðið að koma og taka þátt. **Jólabíó** var haldið 15. desember. Þrjár myndir í boði á efri hæð, Last Christmas, Fred Claus og Love Hard. Á neðri hæð voru Grinch, Dóttir Jólaveinsins og Christmas chronicles. 6. bekkur fékk val um að horfa uppi eða niðri. Popp og svali/vatn í boði. Þessi stund gekk vel og var ánægjuleg. Í ár var meira af eplasvala í boði heldur en appelsínusvala, nemendur vilja hann frekar.

Föndurdagar. Föstudagurinn 16. og mánudagurinn 19. desember voru föndurdagar. Allir bekkir voru í sínum heimastofum að föndra bæði jólaskraut og jólakort. Fyrri föndurdaginn fá nemendur að koma með smákökur og fá kakó með. Þann dag lauk skóla 13:30. 19. des. var jólamáltíð í hádeginu og kennarar þjónuðu til borðs. Allir koma í rauðum eða jólalegum fötum, engin gæsla þennan dag og skólaakstur strax á eftir.

Styrkleikar	Veikleikar
Skemmtilegir og góðir dagar. Það að setja jólatréð í sal skólans upp nokkrum dögum fyrir jólafrí setur skemmtilegan jólabrag á skólann. Skemmtilegt að stofurnar séu skreyttar dálítið fyrir jól svo nemendur njóti þeirra.	
	Þurfum að muna eftir að lesa yfir kortin í jólapokunum daginn fyrir litlu jól.
Allir teiknuðu fríhendis á gluggana. Gekk mjög vel.	Muna þarf að nota akrýlliti í svart og brúnt.

Litlu jólin 20. desember

Litlu jólin voru 20. desember frá 10:00 - 12:00. Byrjað var að fara í heimastofu með umsjónakennara, lesa jólasögu, opna pakka og jólakort lesin. Allir nemendur komu síðan upp í matsal þar sem sýnd voru þrjú atriði. 1. - 4. bekkur söng jólalög, 5. og 6. bekkur sýndu leikrit og nemendur í 7. – 10. bekk sungu jólalög. Hefði ekki mátt vera mikið lengra, mjög flott svona. Eftir það dönsuðu allir saman í kringum jólatré og sungu jólalög. Krakkarnir voru mjög duglegir að taka þátt. Jólasveinar komu í heimsókn og nemendur fengu mandarínur frá þeim. Pakkar kosta 700 - 1100 kr., muna að hafa þá óháð kyni.

Styrkleikar	Veikleikar
Góður endahnútur á skólastarfi fyrir jólafrí.	
Hátíðleg og skemmtileg stund í heimastofu. Mátulegur tími í stofunni.	Minna á að innihald pakka henti öllum kynjum.
Nemendur og starfsfólk tóku þátt í dansi í kringum jólatréð og var ánægjulegt að sjá að þátttaka var góð. Dansinn í kringum jólatréð var mátulega langur.	