



Sjálfsmatsskýrsla

Vopnafjarðarskóla

skólaárið 2021 - 2022

Tekið saman af sjálfsmatsteymi
Ásta Hanna Gunnsteinsdóttir

Efnisyfirlit

Mat á skólastarfi í Vopnafjarðarskóla veturinn 2021 - 2022.....	3
Inngangur.....	3
Ytri aðstæður og staða skólans í samfélaginu	3
Skólanámskrá.....	4
Skólastefna	4
Sjálfsmat skóla	4
Sjálfsmatsáætlun	4
Grunnþættir menntunar.....	6
Læsi.....	6
Sjálfbærni.....	9
Jafnrétti.....	10
Lýðræði og mannréttindi.....	12
Sköpun	13
Heilbrigði og velferð	16
Nám og námsárangur	19
LOGOS.....	19
Lesfimi.....	22
Samræmd próf.....	25
Talnýkill 2021	25
Skólapúlsinn haust 2021.....	27
Skólapúlsinn vor 2022.....	29
Ytri tengsl, önnur skólastig og nærsamfélagið	32
Upplýsingar, heimasíða, facebook og Mentor	34
Starfsáætlun skólans.....	34
Agamál	34
Olweus	36
Umbótaaðgerðir og þróunarstarf	38
Byrjendalæsi	38
Orð af orði.....	38
PALS	39
Heilsueflandi skóli.....	39
Olweusarverkefni.....	39
Mat á einstökum dögum og viðburðum í skólanum	39

Mat á skólastarfi í Vopnafjarðarskóla veturinn 2021 - 2022

Inngangur

Mat á skólastarfi byggir á tvenns konar rökum, annars vegar er hvatinn utanaðkomandi, þ.e. lagaboð stjórnvalda og hins vegar kemur hvatinn innan frá þ.e. löngunin til að byggja upp betra, markvissara og skilvirkara skólastarf og stuðla að ánægju og vellíðan allra þeirra sem að því koma.

Námskrá skólans er alltaf í stöðugri endurskoðun þar sem *Aðalnámskrá grunnskóla* gefur tóninn. Þó er það svo að nauðsynlegt er að leggja mat á það starf sem fram fer í skólanum og er það vilji og metnaður starfsfólks að starfið í skólanum sé markvisst og stuðli sem best að heill og hamingju nemendanna. Til að unnt sé að lagfæra það sem betur má fara þarf að greina hvar styrkleikar og veikleikar liggja. Á styrkleikum þarf síðan að byggja til framtíðar en gera áætlun til umbóta á veikleikum.

Mat á skólastarfi í Vopnafjarðarskóla fór af stað veturinn 2003 - 2004 og síðan hefur verið unnið að sjálfsmati og teknir fyrir mismunandi þættir á hverjum vetri.

Ytri aðstæður og staða skólans í samfélaginu

Vopnafjarðarskóli er grunnskóli með nemendur frá 1. - 10. bekk. Hann er rekinn af Vopnafjarðarhreppi og er í þéttbýli Vopnafjarðar, en nemendur koma einnig úr sveitinni í kring. Í skólanum eru 73 nemendur og þar af 15 í skólaakstri. Að akstrinum koma 3 skólabílar og eru vegalengdirnar frá 4 km. upp í 22 km. hvora leið. Öllum nemendum stendur til boða að fá hafragraut og ávexti fyrir fyrstu kennslustund að morgni. Nemendum býðst einnig að kaupa heita máltíð í hádeginu með ávexti í eftirrétt.

Húsnæði skólans samanstendur af tveim byggingum, sú eldri var tekin í notkun 1967 en nýrri byggingin haustið 2000. Í eldri byggingunni sem er um 844 m² eru kennslustofur eldri nemenda auk legóstofu og verkgreinastofa, og aðstöðu fyrir sérkennslu. Í nýrri byggingunni sem er 1113 m² er matsalur, eldhús, kennarastofa, námsver og kennslustofur yngri nemenda. Auk þess er þar bókasafn sem þjónar bæði skólanum og sveitarfélaginu í heild og tónlistarskóli staðarins. Samvinna er milli grunnskóla og tónlistarskóla og sækja nemendur gjarnan tónlistartíma úr öðrum kennslustundum.

Við skólann er einnig íþróttahús með um 400 m² kennsluhúsnæði, en sundkennsla fer fram í Selárlaug en þangað er u.þ.b. 12 km. akstur.

Í skólanum er boðið upp á gæslu fyrir nemendur 1. - 4. bekkjar eftir að kennslu lýkur til kl. 15:00, nema á mánudögum til kl. 14:00, foreldrum að kostnaðarlausu.

Gott samstarf er milli skóla og þeirra aðila sem koma að íþrótt- og æskulýðsstarfi og leitast er við að koma því þannig fyrir að skólastarf og tólmstundastarf myndi samfellda heild.

Leiksvæði við skólann er tvískipt. Annars vegar eru tveir fótboltavellir, gervigrasvöllur og malbiksvöllur, aðstaða til körfuboltaíðkunar, hlaupaköttur, hjólabrettarampur og hringekja. Hins vegar er svæði neðan skólans sem fyllt er upp með fínni mól og er þar að finna mastur með klifurneti, klifurgrind, rólur og lítinn körfuboltavöll. Auk þess býr skólalóðin yfir góðri brekku sem mikið er notuð til að renna sér í yfir vetrartímann.

Nemendum fækkaði mikið á tímabili en nemendafjöldi hefur staðið nokkuð í stað síðustu ár en stærð árganga er frá 3 og upp í 12.

Í Vopnafjarðarskóla er lögð áhersla á Virðingu, Ábyrgð og Vellíðan og eru það einkunnarorð skólans.

Starfsmenn við Vopnafjarðarskóla þetta skólaár eru 26 talsins. Auk þess eru 4 skólabílstjórar við störf.

Skólanámskrá

Skólanámskrá Vopnafjarðarskóla er gefin út ár hvert á haustdögum. Þar má finna almennar upplýsingar varðandi nemendur, starfsfólk, nefndir og ráð, stefnu skólans, skólareglur og ýmis hagnýt atriði.

Skólafestna

Skóli er órjúfanlegur hluti samfélagsins og góður skóli er styrkur hvers byggðarlags.

Vopnafjarðarskóli leitast við að skapa sér jákvæða og trausta ímynd í samfélaginu og vera í góðum tengslum við íbúana og atvinnulífið. Það er mikilvægt að hver einstaklingur fái að njóta sín á eigin forsendum og að skólinn styðji nemendur sína til aukins þroska, sjálfstæðrar hugsunar og víðsýni. Vopnafjarðarskóli vill vinna að heill og hamingju nemenda sinna og horfir því til einstaklingsmiðunar í námi og starfi. Með því vill hann koma til móts við hvern einstakling þannig að það megi verða nemendum til hagsbóta bæði hvað varðar menntun og sjálfstæði og styrki sjálfsmynd einstaklingsins.

Vopnafjarðarskóli vill að starf sitt einkennist af virðingu, ábyrgð og vellíðan allra þeirra sem innan hans starfa.

Sjálfsmat skóla

Í 35. og 36. gr. *Laga um grunnskóla*, nr. 91/2008 er kveðið á um að sérhver grunnskóli skuli innleiða aðferðir til að meta skólastarfið, þar á meðal kennslu- og stjórnunarhætti, samskipti innan skólans og tengsl við aðila utan skólans. Þá er mikilvægt að meta hvort markmið hafi náðst og vinna að umbótum samkvæmt niðurstöðunum.

Sjálfsmat Vopnafjarðarskóla miðar að því að, gera gott skólastarf betra, greina styrkleika og veikleika skólastarfsins, fá fram afstöðu nemenda, foreldra og starfsfólks til skólastarfsins og fá með því upplýsingar sem byggja má á til umbóta.

Í skólanum starfar matshópur sem skipaður er skólastjórnendum og kennurum. Hlutverk hans er að stjórna matsvinnunni, ákveða hvað skuli metið, vinna að fyrirlagningu, úrvinnslu og skýrslugerð.

Sjálfsmatsáætlun

Áætlunin sem nú er unnið eftir nær til sjö skólaára. Þó að áætlunin sé höfð að leiðarljósi eru ýmsir viðburðir og sérstakir dagar metnir árlega. Þá er farið yfir skólastarfið að vori, það metið og lagðar til umbætur.

Viðfangsefni sjálfsmats	2018-2019	2019-2020	2020-2021	2021-2022	2022-2023	2023-2024	2024-2025
Skólanámskrá/stefna, markmið, inntak náms og námsmat	X	X	X	X	X	X	X
Starfsáætlun t.d. skipulag, verkferlar, skólareglur og stoðþjónusta		X		X		X	
Nám og námsárangur	X	X	X	X	X	X	X
Nemendur/líðan, þarfir, starfsandi og samstarf	X		X	X	X	X	X
Kennsla/kennsluhættir, starfsþróun og fagmennska/búnaður	X		X		X		X
Starfsfólk/líðan, þarfir, starfsandi og samstarf		X	X		X	X	
Stjórnun		X			X		
Viðmót og menning skóla	X		X		X		X
Aðbúnaður/ráðstöfun auðlinda	X	X		X		X	
Samstarf heimila og skóla	X		X		X		X
Ytri tengsl/önnur skólastig og nærsamfélagið				X			
Umbótaaðgerðir/þróunarstarf		X					X
Upplýsingar/heimasíða/facebook	X			X			X

Til að skólastarf gangi sem best og skili árangri er mikilvægt að meta reglulega sem flesta þætti og finna leiðir til að bæta það sem ekki gengur nógu vel. Eins og fram kemur í áætluninni hér að ofan var stefnt að því að sjálfsmat skólans næði til sjö þátta þetta skólaárið. Út frá því voru sett fram eftirfarandi matsatriði.

Matsatriði

- Skólanámskrá /stefna, markmið, inntak náms og námsmat
- starfsáætlun t.d. skipulag, verkferlar, skólareglur og stoðþjónusta
- nám og námsárangur
- nemendur/líðan, þarfir, starfsandi og samstarf
- aðbúnaður/ráðstöfun auðlinda
- ytri tengsl/önnur skólastig og nærsamfélagið
- upplýsingar/heimasíða/facebook.

Grunnþættir menntunar

Unnið er áfram að innleiðingu nýrrar Aðalnámskrár grunnskóla.

Læsi

Þáttur	Styrkleikar	Veikleikar
<p>Læsisstefna skólans</p> <p>Skimanir</p> <p>Hraðaviðmið</p>	<p>Læsisstefnu skólans er að finna á heimasíðu hans.</p> <p>Í skólanámskrá er tafla með upplýsingum um hvaða skimanir eiga að fara fram í hverjum bekk.</p> <p>Hraðaviðmið í lestri eru skilgreind í 1. – 10. bekk út frá lesfímiviðmiðum MMS.</p>	
<p>Lestrarkennsla</p> <p>Á yngsta stigi</p> <p>Á miðstigi</p> <p>Á elsta stigi</p>	<p>Byrjendalæsi er í 1. - 4. bekk.</p> <p>Á yngsta stigi er miðað við það að flestir nemendur lesi daglega í skólanum og heima. Sérstök áhersla er lögð á nemendur með lestrarerfiðleika og fá þeir sérkennslu.</p> <p>PALS er notað til að bæta læsi.</p> <p>Sérstök áhersla er lögð á lestrarstuðning á yngsta og miðstigi.</p> <p>Yndislestur er á öllum stigum.</p>	<p>Of fáir kennarar eru með þekkingu á byrjendalæsi.</p>
<p>Ritunarkennsla á yngsta stigi</p> <p>Á miðstigi og elsta stigi</p>	<p>Á yngsta stigi skrifa nemendur reglulega í sögubækur/ ritunarverkefni og unnið er með uppbyggingu sögu.</p> <p>Mið- og elsta stig vinnur markvisst að fjölbreyttum ritunarverkefnum.</p>	
<p>Einstaklingsmiðuð lestrarkennsla</p>	<p>Nemendur með skilgreinda lestrarerfiðleika fá sérkennslu og samstarf er milli sérkennara og íslenskukennara. Ef grunur leikur á lestrarerfiðleikum hjá nemenda er unnið að greiningu í samstarfi við Skólaskrifstofu Múlaþings. Oft eru nemendur komnir í sérkennslu eða stuðning áður en greining á lestrarerfiðleikum fer fram.</p>	<p>Vinna þarf marvisst að því að klára einstaklingsnámskrár strax að hausti og fylgja þeim eftir.</p>

Miðlalæsi	Á öllum stigum þurfa nemendur að afla heimilda á veraldarvefnum, í fréttamiðlum og á bókasafni og skoða það með gagnrýnum hætti.	
Fjölbreytt lesefni Bækur	Gott bókasafn með góðu aðgengi er í skólanum. Skólinn á gott safn lestrarbóka. Skráning er yfir það hvaða lestrarbækur nemendur hafa lesið.	
Auglýsingar Sjónvarpsefni	Nemendur horfa á fræðslumyndbönd og í tungumálakennslu er horft á myndir og þætti.	Mikilvægt að vinna markvissara með gagnrýna hugsun í tengslum við auglýsingar, sjónvarpsefni og efni á veraldarvefnum.
Tölvur	Borðtölvur fyrir kennara eru komnar í allar bekkjarstofur. Allir nemendur í 7. - 10. bekk eru með Chrome tölvur til eigin nota í skólanum. Fartölvuvagn er á neðstu hæð og eru tölvurnar nýttar í mörgum námsgreinum. Tölvubúnaður nemenda telur um 56 fartölvur og um 52 spjaldtölvur. Eldri fartölvur eru til notkunar fyrir yngsta stigið.	Mjög mikilvægt væri ef einhver starfsmaður hefði yfirumsjón með öllum tölvubúnaði. Setja þarf reglur um umgengni og frágang á tölvum og fylgihlutum þeirra.
Blöð/tímarit	Blöð og tímarit eru nýtt í áhugasviðsverkefnum. Bókasafn er með ágætt safn tímarita.	
Tjáning	Á yngsta stigi lesa nemendur upp ritverk sín og eru með stuttar kynningar. Á mið- og elsta stigi eru nemendur með kynningar á verkefnum sínum. Allir nemendur skólans koma fram á árshátíð auk þess sem þeir koma fram á bekkjarskemmtunum og tjá sig á bekkjarfundum.	Nemendur þurfa aukna þjálfun í að færa rök fyrir máli sínu. Huga þarf sérstaklega að tvítýngdum nemendum.

Vinna út frá áhugasviði nemenda	Nemendur á yngsta stigi velja sjálfir lestrarbækur af lestrarlista en á mið- og elsta stigi velja þau sjálf bækur af bókasafni. Ritunarverkefni eru oft unnin út frá áhuga nemenda. Nemendur á elsta stigi hafa stundum val um hvernig skilum á verkefnum er háttað.	Spurning að miðstig sé með lestrarbækur valdar af kennara og vinnubækur tengdar þeim.
Lestaraðferðir Lesfimi Lestækni Skimun Leitarlestur Lesskilningur Hraðlestur	Lesfimiþróf MMS eru lögð fyrir þrisvar á ári í 1. - 10. bekk. Lesskilningsþróf eru lögð fyrir samkvæmt töflu í skólanámskrá. Unnið er með lesskilning í verkefnavinnu á öllum stigum í mismunandi námsgreinum. Ætlast er til að allir nemendur skólans séu í yndislestri á hverjum degi.	Vinna þarf skipulega með mismunandi lestraraðferðir og þjálfá sérstaklega skimun og leitarlestur.
Þáttur heimilanna	Nemendur í 1. - 8. bekk eiga að lesa heima á hverjum degi þar sem hlustað er á þá og kvittað fyrir. Einnig eiga nemendur í 9. og 10. bekk að lesa heima daglega. Í lok hvers mánaðar taka kennarar í 1. - 6. bekk saman hversu oft nemendur hafa lesið heima og skrá í bækur þeirra. Einnig hafa þeir fyrir sig hversu oft nemendur lesa í skólanum. Heimanám er skráð í Mentor og eiga allir foreldrar að hafa aðgang að því. Aukinn stuðningur er við nemendur sem eiga í erfiðleikum með að lesa heima.	
Heildstæð móðurmálskenndsla	Byrjendalæsi er á yngsta stigi. Verkefnabækur fylgja öllum grunnbókum í lestri og innihalda þær fjölbreytt móðurmálsverkefni. Kennarar búa til ýmis verkefni sem koma inn á alla þætti móðurmálsins.	
Frjáls lestur	Yndislestur er á öllum stigum.	Hvetja þarf nemendur til aukins lesturs.

Samantekt

Með læsi í víðum skilningi er bæði átt við tæknina sem felst í því að kunna að lesa og skrifa texta. Felur það í sér að nýta sér þá miðla og upplýsingartækni sem völ er á í þjóðfélaginu hverju sinni ásamt því að geta lesið í umhverfið og margvíslegar félagslegar aðstæður.

Með læsi er einnig átt við það að vera læs á samfélag, menningu, umhverfi og náttúru þannig að börn og ungmenni læri að byggja sig upp andlega og líkamlega og verði fær um að bjarga sér í samfélaginu og að vinna með öðrum. Þannig skal stefnt að því að nemendur öðlist hæfni til að skynja og skilja umhverfi sitt á gagnrýninn hátt og taka þátt í að móta það.

Í Vopnafjarðarskóla er lögð áhersla á lestur, ritun og tjáningu. Nemendur 7. bekkjar taka árlega þátt í Stóru upplestrarkeppninni og hvatt er til frjáls lestrar nemenda á öllum stigum skólans undir yfirskriftinni yndislestur.

Skóla- og almenningsbókasafn Vopnafjarðarhrepps er eitt og sama safnið og er það til húsa í grunnskólanum. Hefur það mikla kosti í för með sér þar sem nemendur geta sótt fjölbreyttari bókakost þar en ef einungis væri um skólabókasafn að ræða.

Lögð er áhersla á að nemendur læri hugtök og notkun þeirra er varða samfélagið og umhverfið í heild.

Umbætur

Vinna þarf marvisst að því að klára einstaklingsnámskrár strax að hausti og fylgja þeim eftir. Mjög mikilvægt væri ef einhver aðili innan skólans hefði yfirumsjón með öllum tölvubúnaði og gæti verið kennurum innan handar við stafræna kennslu. Setja þarf reglur um umgengni og frágang á nemendatölvum og fylgihlutum þeirra. Nemendur þurfa aukna þjálfun í gagnrýnni hugsun og að færa rök fyrir máli sínu. Hvetja þarf nemendur til aukins lesturs og huga þarf sérstaklega að tvítyngdum nemendum.

Sjálfbærni

Þáttur	Styrkleikar	Veikleikar
Námsráðgjöf	Námsráðgjafi er starfandi við skólann. Nemendur í 1. bekk og allir nýir nemendur fá tíma hjá námsráðgjafa og svo nemendur í öðrum bekkjum eftir þörfum. Elstu bekkir skólans fara í heimsóknir í fyrirtæki í sveitafélaginu.	
Umhverfisvernd	Nærumhverfi er kynnt og skoðað með göngu- og vettvangsferðum. Nemendur hvattir til að ganga í skólann. Skólinn er þátttakandi í „Göngum í skólann“ og „Lífshlaupinu“.	Lítill sem engin útikennsla er við skólann.
Endurvinnsla	Skólinn flokkar sorp í tengslum við sorpflokkun sveitafélagsins. Flokkunarkassar eru í hverri skólastofu.	Vinna mætti meira með endurvinnslu og sköpun út frá henni. Nemendur þurfa að vera meðvitaðri um matarsóun.

	Reynt er að endurnýta efni sem til fellur í föndur og annað starf innan skólans.	
Samábyrgð í samfélagi	Í samfélagsfræði og lífsleikni eru umræður þar sem rætt er um stöðu nemenda í samfélaginu, hver ábyrgð þeirra er og hvaða áhrif þeir geti haft á sitt samfélag. Skólinn tekur þátt í skóla- verkefni UNICEF.	

Samantekt

Í sjálfbærnimenntun felst sú hugsun að skapa samábyrgt samfélag þar sem hver og einn einstaklingur er þroskaður sem virkur borgari, meðvitaður um gildi, viðhorf og tilfinningar sínar. Í sjálfbærnimenntun felst einnig að börn og ungmenni takist á við margvísleg álitamál og ágreiningsefni í námi sínu. Sjálfbærni snýst um umhverfið, ábyrgð, virðingu, lýðræðisleg vinnubrögð og réttlæti í nútíma þjóðfélagi gagnvart komandi kynslóðum.

Í Vopnafjarðarskóla eru nemendur hvattir til eflingar umhverfisvitundar. Með aukinni þekkingu öðlast þau skilning og væntumþykju á náttúru, umhverfi og fólki og með því að temja sér lífsvenjur sem stuðla að sjálfbærni. Áhersla er lögð á náms- og starfsfræðslu á elsta stigi sem stuðlar að því að gera nemendur meðvitaða um þá möguleika sem í boði eru að loknum grunnskóla. Nemendur eru hvattir til að taka ákvörðun um framhaldið með gagnrýnni hugsun og mati á eigin gildum og framtíðaráformum.

Umbætur

Æskilegt væri að skólinn væri í meiri tengslum við atvinnulífið. Lítil sem engin útikennsla er við skólann. Vinna mætti meira með endurvinnslu og sköpun út frá henni. Nemendur þurfa að vera meðvitaðri um matarsóun.

Jafnrétti

Þáttur	Styrkleikar	Veikleikar
Jafnrétti	Jafnréttisáætlun er í skólanum. Nemendur eiga fulltrúa í skólaráði ásamt því að nemendaráð er við skólann.	Við þurfum að efla fræðslu um jafnréttismál.
Kynjajafnrétti	Nemendur í 9. og 10. bekk horfa á myndina Fáðu já. Skólahjúkrunarfræðingur tekur bekk markvisst í fræðslu. Karl mönnum hefur fjölgað í kennslu og það er karlmaður starfandi sem skólaliði.	Fræðsla um kynlíf og kynhneigð, þarf að vera markviss.
Menning, þjóðerni, tungumál, trúarbrögð og lífsskoðanir	Ekki hafa verið settar reglur um samskipti skóla og trúfélaga. Hvatt er til jákvæðni og	Við þurfum að gera tungumál og menningu nemenda af erlendum uppruna sýnilegri.

	umburðarlyndis gagnvart fjölbreytileika mannlífsins og áhersla er lögð á að kynna nemendum málefni hinna ýmsu þjóðfélagshópa. Allir hafa jafnan rétt burt séð frá stétt, stöðu og kynþætti.	
Fötlun	Aðgengi fyrir fatlaða er gott í skólanum.	
Barnasáttmálinn, samstarf leik- og grunnskóla	Nokkrum sinnum yfir veturinn eru heimsóknir milli grunnskóla og elstu barna leikskóla. Á uppbrotsdögum er nemendum oft blandað þvert á aldur. Nemendur í 9. og 10. bekk fylgja 1. - 4. bekk á göngu á Öskudaginn.	Vinna þarf markvisst með Barnasáttmála Sameinuðu þjóðanna og kynna nemendum bæði réttindi og skyldur.
Stétt og búseta	Skólaakstur gerir nemendum í dreifbýli kleift að stunda íþróttar- og tómstundastarf. Ekki þarf að greiða fyrir gæslu í 1. - 4. bekk. Ferðir á vegum skólans eru yfirleitt niðurgreiddar.	

Samantekt

Nemendur skulu hljóta fræðslu um jafnréttismál þar sem lögð er áhersla á að búa öll kyn undir jafna þátttöku í samfélaginu. Nemendur fá fræðslu um kynlíf og kynhneigð eftir því sem aldur og þroski leyfir. Trúarbragðakennsla fer fram í ákveðnum árgöngum. Einnig er fjallað um mismunandi menningu, þjóðerni og lífsskoðanir í samfélagsfræði. Aldursblandað er í verkefni á þemadögum, í ákveðnum verkefnum og ráðum.

Vopnafjarðarskóli leggur áherslu á að skólastarfið henti öllum kynjum og allir hafi jafnan rétt. Með fjölbreyttum kennsluáferðum og námsmati er komið til móts við mismunandi þarfir nemenda. Öll viðfangsefni skólastarfs eiga að grundvallast á jafnræði og jafnrétti. Efla þarf skilning nemenda á stöðu kynjanna í nútíma þjóðfélagi og búa öll kyn jafnt undir virka þátttöku í samfélaginu, hvort heldur sem er í einkalífi, fjölskyldulífi eða atvinnulífi.

Jafnréttismenntun vísar til inntaks kennslu, kennsluhátta og námsumhverfis og áhersla skal lögð á umburðarlyndi og víðsýni gagnvart ólíkri menningu, þjóðerni, trúarbrögðum, lífsskoðunum, kynhneigð og fötlun. Mikilvægt að nemendur geti sett sig í spor annarra og kynnist kostum og göllum mismunandi búsetu á landinu, s. s. í borg, bæ og sveit.

Umbætur

Við þurfum að efla fræðslu um jafnréttismál. Fræðsla um kynlíf og kynhneigð, þarf að vera markvissari. Þurfum að gera tungumál, menningu og siði nemenda af erlendum uppruna sýnilegri. Vinna þarf með Barnasáttmála Sameinuðu þjóðanna og kynna nemendum bæði réttindi og skyldur.

Lýðræði og mannréttindi

Páttur	Styrkleikar	Veikleikar
Lýðræði í skólum	Nemendaráð er skipað nemendum úr 6. – 10. bekk. Nemendaráð vinnur með tómsfundafulltrúa. Nemendur eiga tvo fulltrúa í skólaráði. Nemendur fá að velja hvað er í matinn einu sinni í mánuði.	Nýta mætti nemendaráð betur sem rödd nemenda. Útbúa þarf starfslýsingu fyrir þá nemendur sem eru í nemendaráði. Það kemur bæði til með að nýtast nemendunum sjálfum og starfsfólki skólans.
Nærsamfélagið	Nemendur eiga fulltrúa í ungmennaráði sveitarfélagsins.	
Bekkjarfundir	Bekkjarfundir eru haldnir til þess að nemendur þjálfist í að tala, færa rök fyrir máli sínu og læra að hlusta á aðra. Sýna virðingu.	Vinna þarf markvisst með bekkjarfundarformið svo að það skili tilætluðum árangri. Fá fagaðila til vera með fræðslu.
Lýðræði og jafnrétti	Nemendur hafa áhrif á skipulagningu á verkefnum og val á verkefnum í einstökum námsgreinum og námsefni. Í 8. - 10. bekk er boðið upp á val í nokkrum námsgreinum. Nemendur í 8. - 10. bekk fá skipulagt nám utan skóla metið sem valgrein. Nemendur vinna í hópastarfi þar sem þeir þurfa að vinna með öðrum og þjálfast í að taka tillit til hvers annars og virða skoðanir hinna í hópnunum.	
Lýðræði sem lífsmáti	Mikil áhersla er lögð á að nemendum líði vel í skólanum og tekið sé tillit til mismunandi þarfa hvers og eins. Skólinn er heilsueflandi skóli og skóli án aðgreiningar.	
Skóli og heimili	Boðið er upp á skólaakstur í tengslum við íþrótt- og æskulýðsstarf til að auðvelda nemendum að taka þátt. Ókeypis gæsla fyrir 1. - 4. bekk til kl. 15:00 þar sem hluti tómsfundastarfs fer fram á þessum tíma.	
Mannréttindi og sjálfbærni	Aðgengi fatlaðra er gott.	

	Fatlaðir nemendur og nemendur með sérúrræði fá stuðning í skólanum.	
Trúarbrögð	Á öllum skólastigum er trúarbragðafraeðsla.	Það er mikilvægt að kenna nemendum frá upphafi skóla um mismunandi trúarbrögð.

Samantekt

Samkvæmt *Aðalnámskrá grunnskóla 2011* er skólum ætlað að rækta gagnrýna hugsun og gera nemendur meðvitaða um stöðu þeirra í lýðræðis samfélagi. Skólinn þarf að vera lýðræðislegt samfélag þar sem nemendur eru virkir þátttakendur, taka þarf mið af því í öllum starfsháttum að borin sé virðing fyrir manngildi hvers og eins. Mikilvægt er að í öllu námi, viðfangsefnum skólastarfsins og aðferðum sé tekið tillit til áhuga nemenda og ábyrgðar þeirra á eigin námi. Lýðræðis- og mannréttindamenntun leggur áherslu á virkt samstarf við heimili barna og ungmenna og við æskulýðs- og íþróttastarf. Áhersla er lögð á að lýðræðislegir skólar geti þannig tekið þátt í að skapa samábyrgt og sjálfbært samfélag.

Í Vopnafjarðarskóla er markvisst unnið að því að fá einstaklinga og nemendahópa til að taka afstöðu til siðferðilegra álitamála. Hver einstaklingur hefur möguleika á að taka þátt í mótun skólastarfsins með gagnrýninni og opinni samræðu. Bekkjarfundir eru haldnir reglubundið hjá öllum árgöngum og eru m.a. vettvangur þeirrar samræðu. Vopnafjarðarskóli er Olweusarskóli og er lögð mikil áhersla á velferð og líðan hvers nemanda. Mikið og gott samstarf er við alla í grenndarsamfélaginu, s.s. heimili, æskulýðs- og íþróttafélagið. Í skólastarfinu er lögð áhersla á þjálfun lýðræðislegra vinnubragða, bæði í almennu námi og í félagsstörfum. Reynt er að höfða til áhuga nemenda og vilja þeirra til þess að taka virkan þátt í skólastarfinu og samfélaginu á jákvæðan hátt.

Hluti lýðræðismenntunar er m.a. að kynna nemendum grundvallarréttindi sín t.d. með kynningu á *Barnasáttmála Sameinuðu þjóðanna*. Nemendur koma sér saman um bekkjarreglur sem þeir setja í bekkjarsáttmála. Hver bekkur fær að velja einu sinni í mánuði hvaða matur er í boði. Það er gert með lýðræðislegri kosningu innan bekkjarins. Nemendum gefst kostur á því að taka þátt í lýðræðislegum starfsháttum með því að sitja í nefndum og ráðum t.d. nemendaráði og skólaráði. Þar eru teknar ákvarðanir um málefni varðandi skólastarfið. Í lýðræðismenntun felst að hafa eitthvert val. Nemendur velja á milli verkefna og valgreinar eru í 8. - 10. bekk.

Umbætur

Nýta mætti nemendaráð betur sem rödd nemenda. Útbúa þarf starfslýsingu fyrir þá nemendur sem eru í nemendaráði.

Vinna þarf markvisst með bekkjarfundarformið svo að það skili tilætluðum árangri. Stuðla þarf að því að nemendur beri virðingu fyrir öllum í skólasamfélaginu.

Það er mikilvægt að kenna nemendum frá upphafi skóla um mismunandi trúarbrögð og að virða skoðanir og auka skilning á gildum minnihluta hópa.

Sköpun

Þáttur	Styrkleikar	Veikleikar
Ímyndunarafl	Ímyndunarafl er mikið notað í ritunarkennslu, myndmennt, samfélagsfræði, náttúrufræði,	Mættum nota meira ímyndarafl í tengslum við hreyfingu, tjáningu og takt.

	textílmenn, smíðum, legó, nýsköpun og tölvukennslu.	
Frumleiki	Að vera frumlegur er að gera eitthvað nýtt sem ekki hefur verið gert áður eða gera eitthvað gamalt með nýjum og ferskum hætti. Frumleiki er að fara út fyrir mörk þess sem er þekkt eða hefðbundið og rífa sig úr viðjum vanans. Frumleiki kemur t.d. nokkuð sterkt fram í myndmennt, heimilisfræði, textílmenn, smíðum og nýsköpun. Fjölbreytni í verkefnaskilum hefur aukist.	Hvetja þarf nemendur áfram til þess að fara út fyrir þægindarammann í verkefnaskilum og fara óhefðbundnar leiðir.
Gildi	Í nýsköpun, heimilisfræði og legó rekast nemendur alltaf á hindranir sem þeir þurfa að yfirstíga með því að skoða og bæta hugmyndir sínar.	Alltaf má velja því fyrir sér hvernig bæta má verk og komast lengra með hugmyndir.
Forvitni, áhugi, athygli	Við reynum að vera með áhugaverð og nytsamleg verkefni. Nemendur tengja þau við það sem þau þekkja og vinna út frá því. Í valgreinum eru einstaklingsmiðuð verkefni sem tengjast áhuga nemenda.	
Innsæi og tilfinningar	Við hvetjum nemendur til að treysta eigin tilfinningum og hugsa um hvaða afleiðingar röng ákvörðun getur haft. Notum þetta til dæmis í stærðfræði til að huga að hvort útkoman sé rétt. Lífsleikni er einnig góður vettvangur til að þjálfa innsæi og tilfinningar.	Nota bekkjarfundi á markvissari hátt til þess að hjálpa nemendum að tjá sig og taka ábyrgð á því hvernig þeir koma fram við aðra.
Samhengi, þekking, leikni	Styrkleikar eru að við kennum verk- og listgreinar strax frá 1. bekk.	Vantar að nota leik á öllum skólastigum. Mikilvægt er að samþætta enn frekar námsgreinar og leggja áherslu á gangrýna hugsun.
Skapandi skólastarf	Á þemadögum eru verkefni unnin í samvinnu allra þannig að þau falla vel undir skapandi	Kennarar þurfa að fá aðstöðu og stuðning til að geta kynnt sér nýjungar og

	<p>skólastarf. Nemendur sækja sér fróðleik og gögn á fjölbreyttan hátt.</p> <p>Hópaskipting getur verið þvert á aldur eða eftir stigum.</p> <p>Mikil áhersla er lögð á list- og verkgreinar í skólanum.</p> <p>Gluggamálun, jólaföndur og jólakortagerð eru fastir liðir á hverju ári. Nemendur æfa atriði fyrir litlu jólin.</p> <p>Á bekkjarskemmtunum á yngsta stigi eru oft leikin atriði.</p> <p>Þorrablót skólans er undirbúið og skipulagt af 10. bekk og 8. og 9. bekkur aðstoða. Búin eru til leikin atriði, myndbönd, grínmyndir og salurinn er skreyttur.</p> <p>Árshátíð skólans er árviss og þar koma allir nemendur skólans fram og leika og syngja.</p> <p>Gott samstarf er við tónlistarskóla sem er starfræktur í sama húsi og skólinn, söngstundir haldnar reglulega. Nemendur hafa kost á að sækja tíma í tónlistarskóla innan skólatíma.</p> <p>Myndvinnslukennsla er nokkur og hafa nemendur verið að búa til myndbönd.</p> <p>Nýsköpunarkennsla er í 6. bekk.</p> <p>Í námsvali í 7. - 10. bekk er boðið upp á Lego sem endar með þátttöku í Legókeppni.</p>	<p>prófa sig áfram, um leið auka þeir fjölbreytileikann í kennslunni og koma til móts við mismunandi þarfir nemenda.</p> <p>Nýta þarf legóið til kennslu á öllum stigum t.d. forritunina.</p> <p>Söngstundir þyrftu að vera reglulega.</p>
--	--	--

Samantekt

Skólinn þarf að skapa aðstæður fyrir skapandi hugsun til að nemendur verði heilsteyptari einstaklingar og séu undir það búnir að ráða fram úr hvers konar vanda á tímum umbreytinga.

Sköpun er mikilvægur grunnþáttur í öllu skólastarfi. Hún þrífst í frjálsu, opnu og fjölbreytilegu samfélagi þar sem jafnrétti kynja og einstaklinga ríkir. Sköpun er kjarninn í listum og menningu, hönnun og nýsköpun, en allir eiga rétt á að nýta sér sköpunargáfu sína

og það sem meira er, framtíð okkar veltur á því að sem flestir geti nýtt sér ímyndunarafl sitt og sköpunargáfu.

Í skapandi skólastarfi þurfa viðfangsefni að örva ímyndunarafl og hugmyndaflug nemenda. Markmiðið er að nemendur leysi verkefni á nýjan og fjölbreyttan hátt og miðli þekkingu sinni til annarra. Gagnrýnin hugsun er mikilvægur þáttur í sköpunarferlinu, ekki síður en afraksturinn. Skapandi skólastarf hvetur til frumleika, frumkvæðis og sjálfstæðra vinnubragða.

Áhersla er lögð á að nemendur öðlist sem dýpstan skilning á því sem þeir eru að fást við í náminu með skapandi starfi, verklegri færni og nýsköpun. Hvetja skal til gagnrýnnar hugsunar í öllu starfi og öllum námsgreinum sem leiða mun til frumkvæðis, frumleika og sjálfstæðis í vinnubrögðum.

Í Vopnafjarðarskóla er lögð áhersla á list- og verkgreinar þar sem nemendur fá útrás fyrir sköpunargleði sína. Þeir vinna bæði skylduverkefni og hafa val um að búa til sín verkefni sjálfir. Í skólanum er rík áhersla lögð á sköpun, frumkvæði og frumleika við margvísleg verkefni. Útfærsla og afrakstur einstakra verkefna byggir oft á sköpun og hugmyndaflugi nemenda. Leiklist og söngur eru þættir í skólastarfinu en allir nemendur skólans eru markvisst þjálfaðir í að taka þátt í uppsetningu leikverka og koma fram á sviði.

Umbætur

Við þurfum að hvetja nemendur til að nota meira ímyndunarafl í tengslum við hreyfingu, tjáningu og takt.

Mættum þjálfva meira gagnrýna hugsun hjá nemendum. Æskilegt væri að gera meira af því að samþætta námsgreinar.

Heilbrigði og velferð

Þáttur	Styrkleikar	Veikleikar
Lífsleikni	Bekkjarfundir eru haldnir nokkuð reglulega.	
Sjálfsmynd	Hjúkrunarfræðingur vinnur með sjálfsmynd í 8. bekk. Iðjuþjálfari og/eða hjúkrunarfræðingur vinnur með einstaka nemendum í að byggja upp sjálfsmynd.	
Tilfinningar	Hjúkrunarfræðingur fjallar um tilfinningar í 2. bekk. Rætt er um tilfinningar í lífsleikni. Unnið með tilfinningar í gegnum ýmislegt í skólastarfinu, árshátíð, íþróttir (tapa/vinna) o.fl. Nemendur fá viðtöl við kennara og námsráðgjafa eftir þörfum til að ræða um tilfinningar og líðan.	
Seigla - þrautseigja	Í íþróttum eru margir nemendur tilbúnir að leggja mikið á sig. Í skólastarfinu fá nemendur tækifæri til að sýna þrautseigju.	Of margir nemendur eru ekki tilbúnir að leggja mikið á sig til að ná markmiðum.

		Margir vilja fara auðveldu leiðina í gegnum námið og gera aðeins það sem er nóg. Strákar virðast hafa minni þrautseigju en stelpur þegar kemur að námi.
Samskipti	Hjúkrunarfræðingur tekur fyrir samskipti með nemendum í 5. bekk. Umsjónarkennarar vinna mjög mikið með samskipti (bekkjargfundir, einstaklingsviðtöl, ýmis hópvinna o.fl.). Inni í öllu starfi í skólanum er unnið með samskipti.	Þrátt fyrir að mikið sé unnið með samskipti virðist vera talsvert um samskiptaörðugleika í skólanum og reglulega koma upp vandamál varðandi samskipti.
Hvöld	Hjúkrunarfræðingur fjallar um hvöld í 3. bekk. Yndislestur getur verið ágætis hvöld fyrir suma nemendur. Sumir kennarar taka einstaka tíma fyrir slökun.	
Næring	Boðið er uppá hafragraut og ávexti fyrir skóla byrjun. Alltaf boðið uppá ávexti eftir mat. Fjallað er um næringu í heimilisfræði. Nemendur mega koma með hollt og gott nesti.	Hádegismaturinn mætti oftar vera eldaður frá grunni.
Hreyfing	Boðið uppá fjóra íþróttatíma í 1. - 10. bekk. Íþróttaval í boði fyrir 8. - 10. bekk. Mikil áhersla lögð á útivist í gæslu og frímínútum.	Gott væri að hafa skipulagða útileiki í frímínútum og gæslu.
Hreinlæti og snyrtimennska	Ætlast er til að allir fari í sturtu eftir íþróttir, það er þó ekki skylda. Talað er um hreinlæti að einhverju leyti í lífsleikni. Hjúkrunarfræðingur ræðir þetta í 3. bekk.	
Kynheilbrigði	Skólahjúkrunarfræðingur sér um fræðslu í 9. og 10. bekk varðandi kynheilbrigði. Kennari sér um fræðsluefnið <i>Fáðu já</i> hjá elstu nemendum.	
Forvarnaráætlanir	Hjúkrunarfræðingur sér að einhverju leyti um forvarnir. Eitthvað rætt um forvarnir í lífsleikni. Annað slagið er fengin	Áætlun ekki til og mikilvægt að vinna hana sem fyrst.

	forvarnarfræðsla fyrir nemendur.	
Dagar á árinu	Við tökum þátt í Skólahreysti, Lífshlaupinu, Göngum í skólann, Legó keppni, skíðaferð, Grunnskólamóti á Laugum, berjaferð, eineltisdegi, íþróttadegi, UNICEF degi, haustferðum og gönguferðum. Þessir dagar veita góð tækifæri til að ræða heilbrigði og velferð.	Skólahreysti féll niður vegna Covid- 19.
Samskipti starfsfólks og foreldra	Skipulögð foreldraviðtöl eru u.þ.b. tvisvar á skólaárinu, símaviðtal og foreldradagur þar sem allt starfsfólk er til viðtals. Ef alvarleg atvik koma upp er haft samband símleiðis.	
Skólahúsið og skólalóðin	Skólahúsnæðið er stórt. Búið er að bæta aðstöðu kennara, opna rýmið, skipta um stóla og tölvur. Tölvur komnar í allar stofur. Lóðin er stór, nóg pláss fyrir leiki. Skólalóðin býður upp á ýmsa möguleika.	Vantar aðstöðu fyrir náttúrufræðikennslu, nýja myndmenntastofu og aðstöðu fyrir námsráðgjafa. Hljóðvist ekki nógu góð í mörgum stofum og í matsal. Skólahreystistengd leikföng á skólalóðina, slá til að hanga á, gera upphíftingar og jafnvægisleiktæki. Of mörg svæði sem erfitt er að fylgjast með. Lóðin þarfnast endurbóta og mikilvægt er að fara í þá vinnu sem fyrst.
Öryggi	Reglulega er farið í gegnum rýmingaráætlun með nemendum og kennurum svo allir viti hvernig á að bregðast við ef eldur kemur upp. Hjartastuðtæki í íþróttahúsi. Búið er að girða meira í kringum lóðina. Búið er að lækka hámarkshraða við skólann og leikskólann niður í 15 km/klst. Snjómokstur og hálkuvarnir við skólann hafa batnað.	
Áföll	Til er áfallaáætlun við skólann og er hún aðgengileg á heimasíðu skólans.	Nauðsynlegt er að rifja upp áætlunina með starfsfólki.

Stoðþjónusta	Iðjuþjálfari starfar við skólann. Hjúkrunarfræðingur með markvissa fræðslu. Námsráðgjafi starfar í skólanum. Austurlandslíkanið. Skólaskrifstofa Austurlands, sálfræðingur, talmeinafræðingur og kennsluráðgjafi.	Allt of löng bið eftir greiningum frá sálfræðingi á Austurlandi.
---------------------	---	--

Samantekt

Skólahjúkrunarfræðingur sér um fræðslu í öllum bekkjum og iðjuþjálfari og námsráðgjafi starfa við skólann. Þar sem skólinn er heilsuefandi er mikil áhersla lögð á íþróttir og hollan mat. Góð samskipti eru á milli foreldra og skóla og fara samskipti fram í tölvupósti, á foreldrafundum og símleiðis.

Umbætur

Gott væri að koma til móts við nemendur varðandi hreyfipörf. Reyna að hafa fjölbreytni í verkefnum og finna verkefni sem höfða til áhuga nemenda.

Oftar mætti elda hádegismatinn frá grunni.

Kynheilbrigði mætti taka fyrir markvisst í lífsleikni til viðbótar við fræðslu frá skólahjúkrunarfræðingi. Nauðsynlegt að útbúa forvarnaráætlanir.

Vinnu við bættu hljóðvist í skólanum þarf koma í framkvæmd og útbúa náttúrufræðistofu, myndmenntastofu og aðstöðu fyrir námsráðgjafa. Skólalóðina þarf að laga og fjölga leiktækjum.

Nauðsynlegt að fara yfir öryggis- og áfallaáætlun með starfsfólki.

Nám og námsárangur

LOGOS

3. bekkur LOGOS Framkvæmt í febrúar 2022

Tíu nemendur eru í 3. bekk skólaárið 2021 – 2022.

Viðmið samkvæmt LOGOS:

- Nemendur sem eru á bilinu 0 - 15 eru í áhættuhópi.
- Nemendur sem eru á bilinu 15 - 30 eru með væga erfiðleika.
- Nemendur sem eru yfir 30 eiga ekki við erfiðleika að stríða í lestri.
- Nemendur sem eru yfir 70 hafa náð mjög góðum tókum á lestri.

Tíu nemendur tóku prófið.

	Fjöldi nemenda í hundraðsröðinni 70 - 100	Fjöldi nemenda í hundraðsröðinni 30 - 70	Fjöldi nemenda í hundraðsröðinni 15 - 30	Fjöldi nemenda í hundraðsröðinni 0 - 15
Leshraði	2	4	2	2
Lesskilningur	1	7	2	0
Stafsetning	1	4	3	2

Styrkleikar

Sex nemendur eru yfir viðmiðum í leshraða. Einn nemandi er með allt rétt í lesskilningi og sjö í viðbót yfir viðmiðum. Í stafsetningu eru fimm yfir viðmiðum. Enginn er í áhættuhópi í lesskilningi.

Veikleikar

Tveir nemendur eru í áhættuhópi í leshraða og tveir með væga erfiðleika. Þrír eru með erfiðleika í stafsetningu og tveir eru í áhættuhópi. Tveir eru með væga erfiðleika í lesskilningi.

Umbætur

Samkvæmt niðurstöðum LOGOS þarf að leggja áherslu á að þjálfa leshraða einnig þarf að þjálfa stafsetningu og lesskilning.

Leshraði	Lesskilningur	Stafsetning
Yndislestur daglega. Paralestur. Þristurinn/Fimman (lesið í eina mínútu sama textann þrisvar sinnum/fimm sinnum). Heimalestur daglega. Lesu upphátt fyrir starfsmann á hverjum degi.	Gagnvirkur lestur í Byrjendalæsi. Samræður um texta. Rituð endursögn. Lesskilningsverkefni.	Sóknarskrift. Skrifa réttan texta. Upplestur á stafsetningaræfingum. Ýmiskonar ritunarverkefni. Gagnvirkar æfingar á vef.

Sérúrræði fyrir alvarlegri erfiðleika

Sérkennsla í lestri og lestrarfærni fyrir þá sem eru í áhættuhópi.

6. bekkur LOGOS Framkvæmt í október 2021

fjórir nemendur eru í 6. bekk skólaárið 2021 – 2022.

Viðmið samkvæmt LOGOS:

- Nemendur sem eru á bilinu 0 - 15 eru í áhættuhópi.
- Nemendur sem eru á bilinu 15 - 30 eru með væga erfiðleika.
- Nemendur sem eru yfir 30 eiga ekki við erfiðleika að stríða í lestri.
- Nemendur sem eru yfir 70 hafa náð mjög góðum tókum á lestri.

	Fjöldi nemenda í hundraðsröðinni 70 - 100	Fjöldi nemenda í hundraðsröðinni 30 - 70	Fjöldi nemenda í hundraðsröðinni 15 - 30	Fjöldi nemenda í hundraðsröðinni 0 - 15
Leshraði	1	3	0	0
Lesskilningur	3	1	0	0
Stafsetning	0	3	0	1

Styrkleikar

Fjórir nemendur eru yfir viðmiðum í leshraða. Fjórir nemendur eru um og yfir 50 í lesskilningi. Í stafsetningu eru þrír yfir viðmiðum.

Veikleikar

Einn nemandi er í áhættuhópi í stafsetningu.

Umbætur

Samkvæmt niðurstöðum LOGOS þarf að vinna að umbótum í stafsetningu.

Leshraði	Lesskilningur	Stafsetning
Yndislestur daglega. Paralestur. Fimman. Heimalestur. Lesu upphátt fyrir starfsmann.	<u>Lestrarkassinn</u> . Nemendur svara verkefnum úr textanum. Gagnvirkur lestur í samfélagsfræði og íslensku. Hljóðskraf.	Sóknarskrift. Skrifa réttan texta. Upplestur á stafsetningaræfingum. Hljóðskraf.

Sérúrræði fyrir alvarlegri erfiðleika

Sérkennsla í lestri og lestrarfærni fyrir þá nemendur sem eru í áhættuhópi og einnig þjálfun í stafsetningu.

Fimm sinnum í viku- *Lesum lipurt*, þjálfun í leshraða og lestrarnákvæmni, PALS (leshraði og lesskilningur).

9. bekkur LOGOS Framkvæmt að hausti 2021

Tólf nemendur eru í 9. bekk skólaárið 2021 – 2022

sjö fóru í skimun.

Viðmið samkvæmt LOGOS:

- Nemendur sem eru á bilinu 0 - 15 eru í áhættuhópi.
- Nemendur sem eru á bilinu 15 - 30 eru með væga erfiðleika.
- Nemendur sem eru yfir 30 eiga ekki við erfiðleika að stríða í lestri.
- Nemendur sem eru yfir 70 hafa náð mjög góðum tókum á lestri.

	Fjöldi nemenda í hundraðsröðinni 70 - 100	Fjöldi nemenda í hundraðsröðinni 30 - 70	Fjöldi nemenda í hundraðsröðinni 15 - 30	Fjöldi nemenda í hundraðsröðinni 0 - 15
Leshraði	0	3	1	3
Lesskilningur	1	2	0	4
Stafsetning	0	3	2	2

Styrkleikar

Þrjú nemendur eru yfir viðmiði í leshraða, stafsetningu og lesskilningi.

Veikleikar

Þrjú nemendur eru í áhættuhóp í leshraða og einn með væga erfiðleika. Fjórir nemendur eru í áhættuhópi í lesskilningi. Tveir nemendur eru með væga erfiðleika í stafsetningu og tveir eru í áhættuhópi.

Umbætur

Nemendur sem eru með undir 15 í tveimur þáttum eða fleiri eiga að fá sérkennslu að minnsta kosti tvisvar í viku. Unnið er markvisst með lestur í bekknum, (lestrarkassinn – mismunandi þyngdarstig) *Lestu nú* og þjálfun í stafsetningu sem nýtist öllum nemendum.

Lesfimi

Maíviðmið fyrir lesfimiþróf *Lesferils skv. MMS* - fjöldi rétt lesinna orða á mínútu.

Aldur nemenda	90% viðmið	50% viðmið	25% viðmið
1. bekkur	20	55	75
2. bekkur	40	85	100
3. bekkur	55	100	120
4. bekkur	80	120	145
5. bekkur	90	140	160
6. bekkur	105	155	175
7. bekkur	120	165	190
8. bekkur	130	180	210
9. bekkur	140	180	210
10. bekkur	145	180	210

Lesfimi MMS próf í september 2021

	Undir viðmiði	Milli viðmiða eitt og tvö 90%	Milli viðmiða tvö og þrjú 50%	Yfir viðmiði þrjú 25%	Framfarir milli maí og september
1. bekkur					
Landið					
2. bekkur	37,5%	50%	12,5%	0%	
Landið	51,49%	39,12%	4,9%	4,48%	
3. bekkur	44,44%	44,44%	0%	11,11%	
Landið	38,27%	44,39%	9,15%	8,19%	
4. bekkur	57,14%	14,29%	14,29%	14,29%	
Landið	38,72%	35,55%	14,79%	10,95%	
5. bekkur	61,54%	23,08%	7,69%	7,69%	
Landið	53,36%	29,77%	9,2%	7,66%	

6. bekkur	25%	50%	0%	25%	
Landið	54,34%	33,05%	6,44%	6,17%	
7. bekkur	50%	16,67%	33,33%	0%	
Landið	51,80%	34,95%	7,88%	5,37%	
8. bekkur	16,67%	66,67%	0%	16,67%	
Landið	43,13%	44,4%	8,74%	3,73%	
9. bekkur	27,27%	36,36%	27,27%	9,09%	
Landið	44,58%	35,38%	12,1%	7,95%	
10. bekkur	66,67%	0%	33,33%	0%	
Landið	45,24%	27,51%	15,97%	11,29%	

Samantekt

Í 1., 7. og 10. bekk erum við með fleiri sem ná fyrsta viðmiði en á landsvísu. 5. og 8. bekkur eru töluvert yfir landsmeðaltali. Í 4. og 9. bekk eru flestir sem ná ekki fyrsta viðmiði. 2. og 3. bekkur er aðeins undir viðmiði.

Lestur hefur verið aukinn í skólanum og lestrarstuðningur við nemendur á yngsta- og miðstigi og nemendur með lestrarörðugleika. Nokkrum nemendum var boðið upp á heimalesturinn í skólanum.

Skólinn setur sér viðmið um heimalestur sem kynnt var fyrir nemendum og foreldrum og á yngsta stigi var tekið saman í lok mánaðar hversu oft nemendur lásu heima.

Allir nemendur skólans eiga að lesa heima á hverjum degi en misjafnt er hvort að því sé fylgt. Lestraráttak „eitt skref í einu“ MMS í umsjón sérkennslustjóra. Unnið ýmist í samráði við heimilin eða í skóla.

Mikilvægt er að allir nemendur sem eru undir viðmiði 1 lesi daglega í skólanum og ákveðinn aðili sjái um það hjá öllum hópnum.

Umbætur

Leggja þarf meiri áherslu á heimalesturinn með ýmsu móti, t. d. með því að hringja heim ef að lágmarks lestri á mánuði er ekki náð þar sem ekki virðist nóg að skrá það í heimalestrar bækur eða senda póst.

Lesfimi MMS próf í janúar 2022

	Undir viðmiði	Milli viðmiða eitt og tvö 90%	Milli viðmiða tvö og þrjú 50%	Yfir viðmiði þrjú 25%	Framfarir milli september og janúar.
1. bekkur					
Landið					
2. bekkur	0%	75%	12,5%	12,5%	Allir í framför.
Landið	29,25 %	45,58%	11,31%	13,86%	

3. bekkur	30%	40%	0%	30%	Allir í framför.
Landið	22,57%	47,89%	13,63%	15,91%	
4. bekkur	42,86%	28,57%	14,29%	14,29%	Allir í framför.
Landið	38,72%	35,55%	14,79%	10,95%	
5. bekkur	38,46%	53,85%	7,69%	0%	Allir í framför en einn lækkað
Landið	39,32%	34,83%	12,59%	13,27%	
6. bekkur	25%	50%	0%	25%	Allir standa í stað
Landið	42,64%	37,22%	9,62%	10,52%	
7. bekkur	50%	16,67%	0,0%	33,33%	Allir standa í stað en einn hækkað.
Landið	40,41%	37,76%	13,36%	8,47%	
8. bekkur	16,67%	66,67%	0%	16,67%	Allir standa í stað.
Landið	33,67%	46,45%	13,26%	6,62%	
9. bekkur	11,11%	44,44%	33,33%	11,11%	Allir í framför.
Landið	35,25%	37,12%	14,9%	12,73%	
10. bekkur	80%	0%	0%	20%	Einn hækkar aðrir standa í stað.
Landið	36,37%	28,81%	18,63%	16,19%	

Samantekt

Í september: Í 2. - 6. - 7. - 8. - og 9. bekk erum við með fleiri sem ná fyrsta viðmiði en á landsvísu. Í 3. - 4.- og 5. bekk eru flestir sem ná ekki fyrsta viðmiði.

Í 3. - 4. - 6. - 8. og 9. bekk eru fleiri sem ná þriðja viðmiði heldur en á landsvísu.

Í janúar: Í 2. bekk er enginn undir fyrsta viðmiði. Í 5. - 6. - 8. - og 9. bekk eru fleiri sem ná fyrsta viðmiði heldur en á landsvísu. Í 3. - 4. - 7.- og 10. bekk eru fleiri sem eru undir fyrsta viðmiði heldur en á landsvísu. Í 3. - 4. - 6. - 7. - 8.- og 10. bekk eru fleiri sem ná þriðja viðmiði heldur en á landsvísu.

Lestur hefur verið aukinn í skólanum og lestrarstuðningur við nemendur á yngsta- og miðstigi og nemendur með lestrarörðugleika. Nokkrum nemendum var boðið upp á heimalesturinn í skólanum.

Skólinn setur sér viðmið um heimalestur sem kynnt var fyrir nemendum og foreldrum og á yngsta stigi var tekið saman í lok mánaðar hversu oft nemendur lásu heima.

Umbætur

Allir nemendur skólans eiga að lesa heima á hverjum degi en misjafnt er hvort að því sé fylgt. Leggja þarf meiri áherslu á heimalesturinn með ýmsu móti, t. d. með því að hringja heim ef

að lágmarks lestri á mánuði er ekki náð þar sem ekki virðist nóg að skrá það í heimalestrar bækur eða senda póst.

Mikilvægt er að allir nemendur sem eru undir viðmiði 1 lesi daglega í skólanum og ákveðinn aðili sjái um það hjá öllum hópnum.

Lestraráttak „eitt skref í einu“ MMS í umsjón sérkennslustjóra. Unnið ýmist í samráði við heimilin eða í skóla.

Samræmd próf

Samræmd könnunarpróf verða ekki lögð fyrir á skólaárinu 2021 - 2022 og frekari þróun Matsferils, nýrrar verkfærakistu til kennara og skóla, hefst. Matsferill mun innihalda fjölbreytt og hnitmiðuð rafræn próf og verkefni fyrir grunnskólanemendur og kennara til að fylgjast með námsframvindu nemenda og bæta nám þeirra og námsárangur.

Talnalykill 2021

3. bekkur

Tíu nemendur eru í 3. bekk skólaárið 2021 – 2022.

Viðmið samkvæmt Talnalykli:

- Nemendur sem eru **undir 50%** eru í áhættuhópi.
- Nemendur sem eru **á milli 50% og 70%** eru á góðri leið.
- Nemendur sem eru **yfir 70%** hafa náð mjög góðum tókum á stærðfræði.

	Nemendur með rétt svar	Nemendur með rangt svar	Nemendur með annað dæmið rétt
Samlagning, einingar	9	1	
Frádráttur, einingar	10	0	
Samlagning, tugur og einingar	4	6	
Frádráttur, tugir	7	3	
Frádráttur, tugir og einingar	8	2	
Samlagning, að geyma	4	6	
Margföldun	5	5	
Samlagning með hundrað, geyma tug	2	8	
Deiling, einingar	3	7	
Deiling með einingu í tug	3	7	
Margföldun tugur og eining	1	9	
Frádráttur, taka til láns hundruð	1	9	

Samantekt

Tveir nemendur eru yfir viðmiðunarmörkum (70%), einn er á bilinu 50 - 70% en sá er með 69,23%, sjö nemendur eru undir viðmiðunarmörkum (50%) en tveir þeirra eiga stutt í 50%.

Sex stærðfræðitímar eru á viku í samkenndu með 4. bekk. Tveir kennarar koma að stærðfræðikennslunni.

Umbætur

Nemendur sem eru undir viðmiðunarmörkum (50%) fara í talnapróf Talnalykils og þeir nemendur sem eru undir viðmiðunarmörkum (30%) í því fara í nánari greiningu. Nauðsynlegt er að fylgjast með þeim sem eru undir viðmiðunarmörkum. Þjálfar þarf þær aðferðir sem koma verst út. Heimanám þarf að vera markvisst, gott er að nota *Æfingaheftið* í það.

Sérúrræði fyrir alvarlegri erfiðleika

Nemendur sem eru langt undir getu fá sérefni við hæfi. Aðrir nemendur sem eru undir viðmiðunum þurfa aukna þjálfun og stuðning. Nemendur sem komu illa út úr Talnalykli eru í PALS stærðfræði 2x í viku.

6. bekkur

Fjórir nemendur eru í 6. bekk skólaárið 2021 – 2022.

Viðmið samkvæmt Talnalykli:

- Nemendur sem eru **undir 50%** eru í áhættuhópi.
- Nemendur sem eru **á milli 50% og 70%** eru á góðri leið.
- Nemendur sem eru **yfir 70%** hafa náð mjög góðum tókum á stærðfræði.

	Nemendur yfir 70 %	Nemendur milli 50% og 70%	Nemendur undir 50 %
Samlagning	4	0	0
Samlagning, að geyma	2	1	1
Frádráttur	3	1	0
Frádráttur, taka til láns	2	0	2
Margföldun	1	2	1
Margföldun með tveimur stöfum	0	0	4
Deiling	1	2	1
Deiling, uppsett	0	1	3
Almennt brot, samlagning	1	1	2
Almennt brot, frádráttur	1	2	1
Tugabrot, samlagning	0	1	3
Tugabrot, margföldun	0	1	3

Samantekt

Einn nemandi er yfir viðmiðunarmörkum (70%), enginn nemandi er á bilinu 50 - 70% en tveir eru þó komnir yfir 40%, þrír nemendur eru undir viðmiðunarmörkum (50%).

Sex stærðfræðitímar eru á viku.

Umbætur

Nauðsynlegt er að fylgjast með þeim sem eru undir viðmiðunarmörkum. Þjálfar þarf þær aðferðir sem koma verst út t.d. með PALS. Heimanám þarf að vera markvisst, gott er að nota *Æfingaheftið* í það.

Sérúrræði fyrir alvarlega erfiðleika

Nemendur sem eru langt undir getu fá sérefni við hæfi. Aðrir nemendur sem eru undir viðmiðunum þurfa aukna þjálfun og stuðning. Einn nemandi er í sérkennslu og/eða námsveri fyrir aukna aðstoð.

Skólapúlsinn haust 2021

Kannaðir voru þrjú þættir:

- Líðan og heilsa
- Skóla- og bekkjarandi
- Virkni nemenda í skólanum.

Líðan og heilsa

Þáttur	Styrkleikar	Veikleikar
Sjálfsálit		Erum talsvert undir landsmeðaltali og stöndum í 1,7 Við höfum lækkað frá síðustu könnun (marktækur munur). Sjálfsálit er nú lægra hjá stúlkum en drengjum og hefur það snúist við. Skólaárið 2017 - 2018 erum við í 5,0 en erum nú 1,7.
Stjórn á eigin lífi		Erum undir landsmeðaltali og stöndum í 2,9 (marktækur munur). Förum lækkandi milli ára. Drengir telja sig hafa minni stjórn á eigin lífi.
Vellíðan		Erum talsvert undir landsmeðaltali og stöndum í 2,7 og höfum lækkað. Enginn munur er á kynjum.
Einelti		Einelti hefur aukist talsvert milli ára og stöndum við nú í 7,7 (marktækur munur). Einelti er meira hjá drengjum.
Tíðni eineltis		Tíðni eineltis hefur aukist örlítið á milli ára en er mikið yfir landsmeðaltali (marktækur munur). 29,0% í Vopnafjarðarskóla en landið er 14,6 %. Tíðni eineltis mælist mun hærri hjá drengjum en stúlkum.
Staðir eineltis		Einelti mælist helst í frímínútum innandyra og í kennslustundum. Einnig mælist töluvert einelti í

		frímínútum á skólalóð, í íþróttatímum og á netinu. Ekkert einelti mælist í búningsklefum.
Tíðni hreyfingar – 2 í viku eða oftár		Erum talsvert undir landsmeðaltali og höfum lækkað (marktækur munur). 36,7 % í Vopnafjarðarskóla en landið er 44 %. Stúlkur koma verr út en drengir og hefur það snúist við á milli ára.
Holt mataræði		Skólinn mælist undir landsmeðaltali (marktækur munur). Töluverður munur er milli kynja og hallar það á drengina.

Samantekt

Erum undir landsmeðaltali í öllum þáttum í líðan og heilsu. Aukið einelti er verulegt áhyggjuefni.

Umbætur

Meiri gæslu á þeim stöðum þar sem einelti mælist og vera duglegri að bregðast við athugasemdum nemenda.

Skóla og bekkjarandi

Þáttur	Styrkleikar	Veikleikar
Samsömun við nemendahópinn		Erum talsvert undir landsmeðaltali, erum í 3,0 (marktækur munur).
Samband nemanda og kennara		Erum talsvert undir landsmeðaltali, í 3,4 (marktækur munur).
Agi í tímum		Erum undir landsmeðaltali, í 3,5 (marktækur munur).
Virk þátttaka nemenda í tímum		Erum undir landsmeðaltali, í 4,0 (marktækur munur)
Tíðni leiðsagnarmats		Erum aðeins undir landsmeðaltali. Erum í 4,7

Samantekt

Erum undir landsmeðaltali í öllum þáttum skóla og bekkjaranda.

Umbætur

Styrkja samband nemenda og kennara með fleiri einstaklingsviðtölum. Varðandi aga í tímum, skoða kennsluhætti. Nýta námsverið fyrir þá nemendur sem eru að trufla í tímum.

Virkni nemenda í skólanum

Þáttur	Styrkleikar	Veikleikar
Ánægja af lestri		Ánægja af lestri hefur minnkað og erum töluvert undir meðaltali eða 1,1 (marktækur munur).
Þrautseigja í námi		Erum talsvert fyrir neðan landsmeðaltal eða 1,0 (marktækur munur). Höfum lækkað frá síðustu mælingu.
Áhugi á stærðfræði		Erum talsvert undir landsmeðaltali eða 1,3 (marktækur munur).
Ánægja af náttúrufræði		Erum fyrir neðan landsmeðaltal eða 0,6 (marktækur munur).
Trú á eigin námsgetu		Erum fyrir neðan landsmeðaltal eða 0,8 (marktækur munur).
Trú á eigin vinnubrögðum í námi		Erum talsvert fyrir neðan landsmeðaltal eða 1,3 (marktækur munur). Höfum lækkað frá síðustu mælingu.

Samantekt

Allir þættir hafa minnkað frá fyrra skólaári og er það áhyggjuefni.

Umbætur

Styrkja sjálfstraust nemenda og þjálfa þrautseigju. Reyna að auka áhuga á stærðfræði til dæmis með því að vera með meira verklegt, tengja meira við daglegt líf. Einnig væri sniðugt að vera með lestrarátak að hausti og að vori.

Skólapúlsinn vor 2022

Kannaðir voru þrjú þættir:

- Líðan og heilsa
- Skóla- og bekkjarandi
- Virkni nemenda í skólanum.

Líðan og heilsa

Þáttur	Styrkleikar	Veikleikar
Sjálfsálit		Erum talsvert undir landsmeðaltali og stöndum í 2,7 Við höfum hækkað um 1.0 frá okt. (marktækur munur). Sjálfsálit hjá stúlkum og drengjum er svipað.

		Skólaárið 2017 - 2018 erum við í 5,0 en erum nú 2,7.
Stjórn á eigin lífi		Erum undir landsmeðaltali og stöndum í 3,6 (marktækur munur). Framfarir frá okt. Drengir telja sig hafa minni stjórn á eigin lífi.
Vellíðan		Erum aðeins undir landsmeðaltali og stöndum í 3,9 og höfum hækkað um 1,2 frá okt. Enginn munur er á kynjum.
Einelti		Einelti hefur minnkað frá okt. og stöndum við nú í 6,6. Erum samt yfir landsmeðaltali (marktækur munur). Einelti er meira hjá drengjum.
Tíðni eineltis		Tíðni eineltis hefur minnkað frá okt. En erum töluvert yfir landsmeðaltali (marktækur munur). 23,1% í Vopnafjarðarskóla en landið er 13,5 %. Tíðni eineltis mælist mun hærri hjá drengjum en stúlkum.
Staðir eineltis		Einelti mælist helst í frímínútum innandyra og í kennslustundum. Einnig mælist töluvert einelti í frímínútum á skólalóð, í íþróttatímum og á netinu. Ekkert einelti mælist í búningasklefum.
Tíðni hreyfingar – 2 í viku eða oftár		Erum aðeins undir landsmeðaltali og hefur lagast frá því í okt. (marktækur munur). 42,3 % í Vopnafjarðarskóla en landið er 44,3 %. Stúlkur koma verr út en drengir.
Holt mataræði		Skólinn mælist örlítið undir landsmeðaltali (ekki marktækur munur). Töluverður munur er milli kynja og hallar það á drengina.

Samantekt

Líðan nemenda er svipuð hjá drengjum og stúlkum. Við erum undir landsmeðaltali en höfum bætt okkur frá okt. Einelti hefur minnkað frá okt. en er yfir landsmeðaltali. Tíðni eineltis mælist mun hærri hjá drengjum en stúlkum. Hreyfingin er undir landsmeðaltali og mataræði gott.

Umbætur

Þurfum að styrkja drengina, reyna að finna verkefni sem tengjast áhugasviði þeirra í bland við hefðbundin verkefni. Þarf mögulega að skoða námsgetu drengja, er vanlíðan vegna þess að þeir ráða ekki við námsefnið? Styrkja þá í náminu. Meiri gæslu á þeim stöðum þar sem einelti mælist, vera duglegri að bregðast við athugasemdum nemenda og einnig er spurning hvort kennarar/skólastjórnendur þurfi að koma að gæslu í frímínútum.

Skóla og bekkjarandi

Þáttur	Styrkleikar	Veikleikar
Samsömun við nemendahópinn		Erum talsvert undir landsmeðaltali, erum í 3,5 og höfum hækkað aðeins frá okt. (marktækur munur miðað við landið).
Samband nemanda og kennara		Erum talsvert undir landsmeðaltali, í 3,6 (marktækur munur).
Agi í tímum		Erum undir landsmeðaltali, í 4,3 hefur lagast mikið frá okt. (marktækur munur).
Virk þátttaka nemenda í tímum		Erum 0,1 undir landsmeðaltali, erum í 4,7 og hefur lagast mikið frá okt. (ekki marktækur munur).
Tíðni leiðsagnarmats		Erum örlítið undir landsmeðaltali. Erum í 4,7 (ekki marktækur munur).

Samantekt

Erum undir landsmeðaltali í öllum þáttum en framfarir frá október 2021.

Umbætur

Styrkja samband nemenda og kennara með fleiri einstaklingsviðtölum, skrá og fylgja eftir því sem kemur fram í viðtölunum. Kennarar og starfsfólk þarf að vera samstíga í agamálum og allir þurfa að skipta sér af hegðun nemenda ef þörf er á. Skoða fjölbreyttari kennsluhætti þegar búið er að ná tökum á agamálum. Nýta námsverið fyrir þá nemendur sem eru að trufla í tímum.

Virgni nemenda í skólanum

Þáttur	Styrkleikar	Veikleikar
Ánægja af lestri		Ánægja af lestri hefur staðið í stað frá okt. erum undir landsmeðaltali (marktækur munur).
Þrautseigja í námi		Erum undir landsmeðaltali (marktækur munur). Höfum lækkað örlítið frá síðustu mælingu.
Áhugi á stærðfræði		Erum talsvert undir landsmeðaltali eða í 3,7 miðað við landið sem er í 4,5 (marktækur munur).
Ánægja af náttúrufræði		Erum fyrir neðan landsmeðaltal og höfum lækkað örlítið frá okt. (marktækur munur).
Trú á eigin námsgetu		Erum fyrir neðan landsmeðaltal og höfum lækkað töluvert frá okt. (marktækur munur).
Trú á eigin vinnubrögðum í námi		Erum talsvert fyrir neðan landsmeðaltal (marktækur munur). Stöndum í stað frá okt.

Samantekt

Allir þættir hafa minnkað eða staðið í stað frá október 2021 og er það áhyggjuefni.

Umbætur

Vinna í að bæta skólabraginn, þannig líður nemendum betur og áhugi þeirra á náminu eykst. Reyna að auka áhuga á stærðfræði til dæmis með því að vera með meira verklegt, tengja meira við daglegt líf. Einnig er nauðsynlegt að vera með lestrarátak að hausti og að vori og fá þá bókasafnið með okkur í lið.

Ytri tengsl, önnur skólastig og nærsamfélagið

Tilgangurinn með samstarfi á milli skólastiga er að skapa samfellu í námi, koma til móts við þarfir nemenda og stuðla að markvissari uppbyggingu náms. Mikilvægt er til að ná þessum markmiðum að treysta gagnkvæma þekkingu og skilning á öllum skólastigum og á starfi og starfsaðstæðum á hverju skólastigi. Markmiðið er að stuðla að vellíðan og öryggi nemenda og foreldra þegar nemendur flytjast á milli skólastiga.

Samstarf grunnskóla og leikskóla

Tengsl leikskóla og grunnskóla er samstarfsverkefni nemenda, foreldra og starfsfólks beggja skólastiga, þar sem barnið velferð þess, þroski og menntun eru í brennidepli. Ef flutningur barna úr leikskóla í grunnskóla á að vera farsæll þarf að undirbúa hann vel fyrir og eftir lok

leikskólanáms. Leikskólabörn eiga að fá tækifæri til að kynnst umhverfi og starfi grunnskóla á meðan þau eru enn í leikskóla og viðhalda góðum tengslum við leikskólann eftir að grunnskólanám hefst.

Það er gott samstarf á milli Vopnafjarðarskóla og leikskólans Brekkubæjar. Það eru reglulegar heimsóknir sem eru skipulagðar af umsjónarkennara 1. bekkjar og deildarstjóra elsta stigs á leikskólanum. Þessar heimsóknir eru nokkrum sinnum á vetri.

Sameiginlegar söngstundir hafa verið í Vopnafjarðarskóla, en hafa fallið niður á síðustu misserum vegna Covid - 19. Ástæða er til að efla þetta samstarf enn frekar.

Á degi íslenskrar tungu hafa nemendur í 7. bekk ævinlega farið í heimsókn í leikskólann og lesið fyrir börnin. Með þessari heimsókn hefst formlegur undirbúningur fyrir Stóru upplestrakeppnina.

Leikskólinn og grunnskólinn eru í sameiginlegu innleiðingarferli á verkefninu jákvæður agi og hafa veið haldin tvö námskeið í vetur.

Á vordögum voru þessi tvö skólastig með sameiginlegan fræðslufund um ofbeldi gegn börnum.

Það var farið í tilraunarverkefni fyrir tveimur árum að hafa sameiginlegan deildarstjóra sérkennslu í leik- og grunnskóla. Við teljum að þetta hafi gengið mjög vel og mikilvægt er að halda áfram með þetta skipulagða samstarf skólastiganna.

Samstarf grunnskóla og framhaldsskóla

Meðal meginatriða núverandi menntastefnu er aukið svigrúm, sveigjanleiki og samfella á milli skólastiga.

Á Vopnafirði er rekið útibú frá Laugaskóla þar sem nemendum gefst kostur á að taka fyrsta árs nám á framhaldsskólastigi með dreifnámsfyrirkomulagi, miðað við fullan námshraða í átt að þriggja ára stúdentsprófi. Nemendum Vopnafjarðarskóla gefst kostur á að taka framhaldsskólaáfangna frá Laugaskóla samhliða námi í 10. bekk.

Nemendur hafa fengið kynningu á Laugaskóla þegar 8. - 10. bekkur hefur farið á grunnskólamótið á Laugum. Einnig hefur Framhaldsskólinn á Laugum reglulega verið með kynningu á Vopnafirði fyrir nemendur og foreldra.

Það er einnig boðið upp á kynningu á Menntaskólanum á Egilsstöðum.

Námsráðgjafi skólans sér um að kynna fyrir nemendum námsframboð í framhaldsskólum.

Við teljum mikilvægt að nemendur fái betri kynningu á þeim framhaldsskólum sem þau eru að fara í og þá má nefna Menntaskólann á Akureyri og Verkmenntaskólann á Akureyri. Best væri að fara með nemendur á staðinn.

Samstarf grunnskóla við nærsamfélagið

Markmið samstarfs grunnskóla við nærsamfélagið er að veita nemendum tækifæri til að öðlast áþreifanlega reynslu utan skólans og viðleitni til að auka félagsleg tengsl í nærsamfélaginu. Auk þess er leitast við að auðga námsreynslu nemenda og gefa þeim tækifæri til að hafa áhrif á umhverfi sitt.

Mikið og gott samstarf er við félagasamstök á Vopnafirði s.s. Ungmennafélagið Einherja.

Einnig er mjög mikið og gott samstarf við félagsmiðstöðina Drekan.

Námsráðgjafi skólans fer í vinnustaðaheimsóknir með 10. bekk þar sem nemendur fá fjölbreytta kynningu á atvinnulífi Vopnafjarðar.

Nemendur á miðstigi fara í safnaheimsókn í Bustarfell á hverju hausti.

Á vordögum vorum við í samstarfi við listakonuna Sigrúnu Láru Shanko. Sigrún ásamt smíðakennaranum unnu að þessu skemmtilega verkefni sem hún kallar "flugfiska".

Koma þarf á aðstöðu til útikennslu við skólann og vinna með markvissum hætti að því að auka hana. Mikilvægt að hafa þessa hluti í huga þegar farið er að hanna nýja skólalóð við Vopnafjarðarskóla.

Upplýsingar, heimasíða, facebook og Mentor

Upplýsingamiðlun til foreldra

Í skólastarfi hafa samskipti skóla og heimila aukist til muna undanfarin ár og áratugi. Áður fyrr voru samskipti þarna á milli nær eingöngu bundin við sérstaka foreldradaga. Í dag eru samskipti jafnt og þétt yfir veturinn með símtölum, viðtölum og síðast en ekki síst með tölvupóstssamskiptum. Einnig hafa upplýsingar verið sendar í gegnum Mentor og samfélagsmiðlar jafnvel notaðir. Með nýjum persónuverndarlögum hafa starfsmenn skóla og foreldrar passað betur upp á það að senda ekki viðkvæmar upplýsingar með tölvupósti og/eða setja viðkvæmar upplýsingar inn á dagbókina í Mentor.

Heimasíða

Almennar upplýsingar um skólastarfið eru inni á heimasíðu skólans. Allar upplýsingar sem eru opinberar eiga að birtast á heimasíðunni s.s. starfsáætlun og upplýsingar um nemendabjónustu. Einnig eru fréttir um skólastarfið settar þar reglulega inn.

Facebook

Vegna nýrra persónuverndarlaga hefur skólinn þá stefnu að nota facebook sem allra minnst. Kennurum og starfsfólki er bent á að nota ekki facebook í samskiptum við foreldra.

Mentor

Á Mentor eru námsáætlanir og námsmat nemenda. Þar birtist hæfnikort og ýmsar gagnlegar upplýsingar um nám og ástundun. Bæði foreldrar og nemendur hafa aðgang að upplýsingum á Mentor. Tölvupóstur er sendur í gegnum kerfið og upplýsingar um heimanám eru þar einnig.

Starfsáætlun skólans

Agamál

Áhersla er lögð á einstaklingslega meðferð agabrota og mismunandi viðbrögð og viðurlög eftir eðli máls og mati á heildaraðstæðum nemenda hverju sinni.

Nemendur eru ábyrgir fyrir því tjóni sem þeir kunna að valda á eignum skóla, starfsfólks eða skólafélaga sinna.

Mæti nemandi með hluti í skólann sem trufla kennslustund fær hann aðvörun. Mæti nemandi í skólann með hluti sem geta haft slyshættu í för með sér er viðkomandi tæki gert upptækt og aðeins foreldrar eða forráðamenn fá það afhent.

Gerist nemandi sekur um alvarlegt brot á skólareglum eða lögum almennt hvar sem er á vegum skólans er heimilt að senda viðkomandi heim á kostnað forráðamanna sinna.

Endurtekin eða gróf brot á skólareglum geta valdið því að nemanda sé umsvifalaust vísað til skólastjóra sem tekur ákvörðun um framhald málsins. Hafa skal samband við foreldra eins fljótt og auðið er. Þá getur komið til greina að foreldrar sækji nemanda.

Ferill agabrota

Brot á skólareglum

Viðkomandi starfsmaður áminnir nemanda. Umsjónarkennari er látinn vita, hann skráir brotið, talar við nemandann og tilkynnir það til foreldra.

Endurtekin brot

Umsjónarkennari (og þeir sem hann kallar til) fundar með nemanda og foreldrum hans. Gert er samkomulag um leiðir til úrbóta.

Enn í sama farinu

Málinu vísað til skólastjóra sem fundar með nemanda. Leiðir til úrbóta endurskoðaðar og ný áætlun gerð um framhald.

Engin lausn í sjónmáli

Skólastjóri tekur málið aftur til meðferðar og foreldrar kallaðir til viðtals ásamt nemanda. Áætlun skal gerð um aðgerðir og nemanda og foreldrum hans gerð grein fyrir þeim. Aðgerðir geta m.a. falist í vísun til sérfræðipjónustu, sérúrræðum innan skólans eða tímabundinni brottvísun.

Ef allt um þrýtur

Nemanda vísað úr skóla og málið sent skólanefnd til úrlausnar.

Nemanda og foreldrum/forráðamönnum hans skal gefinn kostur á að tjá sig ef ítrekað er að hegðun nemanda fundið og alltaf við brotum á skólareglum. Foreldrum/forráðamönnum skal ætíð gerð grein fyrir brotum barna sinna á skólareglum og beitingu viðurlaga. Ávallt skal hafa samstarf við foreldra/forráðamenn nemanda um úrlausn máls.

Brottvísun úr kennslustund vegna hegðunar

Ef nemandi veldur verulegri truflun í kennslustund, sýnir samnemendum sínum eða kennara óvirðingu eða fer ekki eftir fyrirmælum kennara, er heimilt að vísa honum úr tíma.

Nemanda er fylgt úr kennslustund í námsver eða á kennarastofu og bíður eftir að umsjónarkennari tali við hann. Nemandi fær ekki að fara inn í kennslustundina aftur. Kennari sem vísaði nemanda úr tíma hringir í foreldra og lætur vita.

Ef nemandi neitar að fara úr kennslustund (sem getur komið fyrir) kemur skólastjórnandi til að fylgja nemanda út og fer með hann í námsver eða á kennarastofu.

Neiti nemandi enn að fara út úr kennslustund er hringt í foreldri/forráðamann sem sækir nemandann í skólann.

Ef nemandi er sendur heim úr skóla þá mætir hann ekki aftur þann skóladag. Daginn eftir mætir nemandi á fund kennara með foreldri/forráðamanni áður en hann fer í fyrstu kennslustund.

Samantekt

Gott að hafa ákveðinn ramma og afleiðingar.

Umbætur

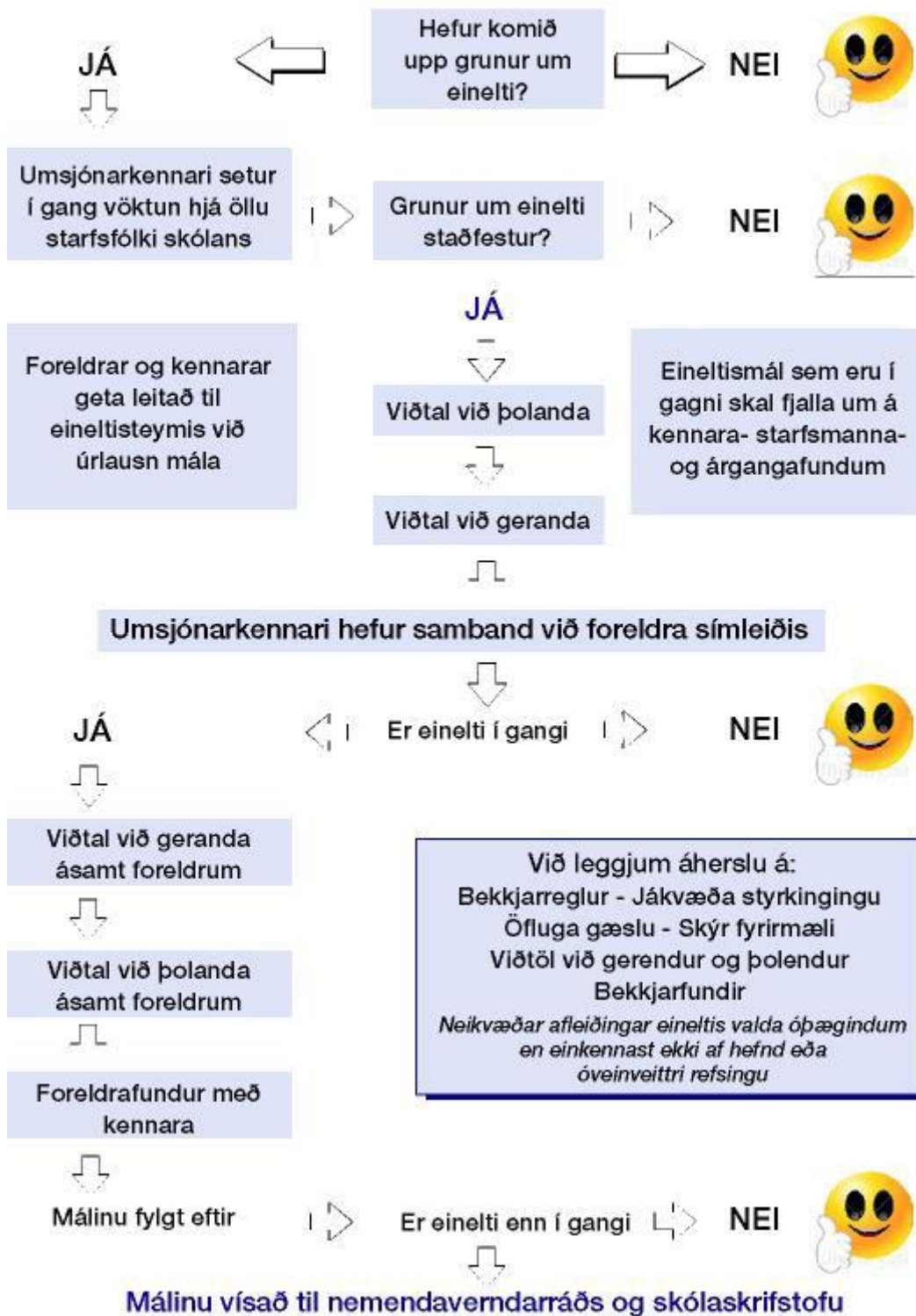
þarf að vera samræmi í aðgerðum hjá öllum, og allir tilbúnir að gera það sem þarf að gera samkvæmt verkferlunum, kennarar, umsjónarkennarar og skólastjórnendur. Allt starfsfólk sé meðvitað um verkferilinn.

Olweus

Vinna við að koma í veg fyrir einelti er alltaf í gangi. Veggspjald sem sýnir eineltisáætlun skólans er sýnilegt í skólanum en veggspjaldið má finna á næstu blaðsíðu.

Styrkleikar	Veikleikar
	Ekki var lögð fyrir Olweusarkönnun á þessu skólaári.

Eineltisáætlun Vopnafjarðarskóla



Umbótaáðgerðir og þróunarstarf

Skólinn er með fimm þróunarverkefni í gangi:

- Byrjendalæsi.
- Orð af orði.
- PALS.
- Heilsueflandi skóli.
- Olweus.

Byrjendalæsi

Skólinn hefur tileinkað sér kennsluáðferð í lestrar- og íslenskukennslu sem nefnist Byrjendalæsi og er það notað í 1. - 4. bekk.

Byrjendalæsi skiptist í stuttu máli í þrjú þrep:

- Á fyrsta þrepi er gæðatexti lesinn og ræddur auk þess sem nýr orðaforði er lagður inn.
- Á öðru þrepi er unnið með lykilorð, bókstafi og orðalista á ýmsa vegu, svo sem með stafagerð, samvinnuspjöldum, stafa- og orðasúpum, minnisspilum, orðabingó og sóknarskrift.
- Á þriðja þrepi er unnið að enduruppbyggingu texta, til dæmis með teikningu, frásögnum, ritun og leikrænni tjáningu.

Tekinn er fyrir einn gæðatexti á viku en ef efnið býður upp á meiri vinnu er sami texti notaður í tvær vikur eða lengur. Í 1. bekk eru lagðir inn tveir bókstafir á viku og unnið með þá á ýmsan hátt. Unnið er með fjölbreytt verkefni sem stuðla að auknum orðaforða og málskilningi og örva nemendur til lestrar, umræðna og ritunar. Verkefni eru ýmist unnin einstaklingslega, í paravinnu eða hópavinnu og er leitast við að mæta þörfum hvers einstaklings með verkefnum við hæfi.

Íslenskuvinnan er samþætt samfélags- og náttúrugreinum að miklu leyti og textar valdir með hliðsjón af því.

Orð af orði

Markmið *Orðs af orði* er að nemendur efli orðvitund sína, orðaforða og hæfni til að ráða í merkingu orða, að þeir geti nýtt orðaforða sinn á fjölbreyttan hátt og efli skilning sinn í tengslum við mál, lestur og nám. Stefnt er að því að nemendur efli lesskilning og færni í að nota orðaforða sinn á markvissan hátt m.a. til að eiga auðveldara með að skilja texta og að tjá sig, greina frá þekkingu sinni og skoðunum. Orðaforðakennslu er fléttað við aðra kennslu og nemendur læra ýmsar orða- og námsaðferðir til að beita í vinnu sinni með námsefni. Unnið er með orð dagsins, orðaskjóður og hugtakakort svo fátt eitt sé nefnt. Mikil áhersla er á yndislestur.

Kennarar hafa nýtt kennsluáðferðir *Orðs af orði* í sinni kennslu með það að markmiði að stuðla að fjölbreyttari kennsluháttum og markvissari kennslu. Kennsluáðferðir *Orðs af orði* hafa verið notaðar í mjög mörgum námsgreinum, s.s. íslensku, samfélagsfræði, stærðfræði, náttúrufræði og tungumálum. Kennarar hafa tileinkað sér helstu aðferðir orðaforðakennslu. Við teljum að þetta hafi stuðlað að fjölbreyttari kennsluáðferðum og gert námið markvissara.

PALS

Pör Að Læra Saman.

Rannsóknir á PALS aðferðinni hafa staðfest að flestir nemendur, hvort sem þeir eru afburðarnemendur, í meðallagi eða slakir, sýna meiri framfarir en þeir sem ekki fá PALS þjálfun. Það sama gildir um nemendur sem glíma við námsörðugleika. Í PALS vinna nemendur saman í pörum og fá strax endurgjöf frá PALS félaga. PALS verkefni eru auðveld í notkun.

PALS í íslensku.

Byrjað er á því að innleiða aðferðina, kenna hana og þjálfa. Síðan lesa nemendur saman í pörum tvisvar í viku 35 mínútur í senn. Helstu markmið PALS er að þjálfa samtímis hóp af nemendum í lestri með jafningjamiðaðri nálgun. Haldið verður áfram að þjálfa nemendur í lestri og lesskilningi í gegnum PALS.

PALS í stærðfræði.

Byrjað er á því að innleiða aðferðina, kenna hana og þjálfa. Síðan vinna nemendur saman í pörum að fjölbreyttum stærðfræðiverkefnum tvisvar í viku 30 mínútur í senn í a. m. 20 vikur. Helstu markmið PALS er að þjálfa samtímis hóp af nemendum í stærðfræði með jafningjamiðaðri nálgun. Haldið verður áfram að þjálfa nemendur í færniþáttum og stærðfræðihugtökum sem unnið hefur verið með.

Heilsueflandi skóli

Unnið var áfram í verkefnum tengdum *Heilsueflandi skóla* eins og *Göngum í skólann*, *Lífshlaupið*, *Unicefdagur* o. fl. Við erum alltaf að vinna í þeim þáttum sem búið er að fara í, eins og varðandi mat, hreyfingu og öryggismál.

Olweusarverkefni

Í ár var haldið áfram með Olweusar vinnu gegn einelti og eru skólastjórnendur verkefnastjórar. Umsjónarkennarar eru lykilmenn í vinnunni og reynt er að leggja áherslu á einstaklingsviðtöl og bekkjarfundi. Teymi starfsfólks hefur komið að vinnu eineltismála s.s. iðjuþjálfu og námsráðgjafi.

Mat á einstökum dögum og viðburðum í skólanum

Að loknum einstökum dögum og viðburðum í skólanum meta kennarar og skólastjórnendur hvernig til tókst og hvað megi betur fara. Þetta mat er síðan haft til hliðsjónar að hausti áður en til þessara daga/viðburða kemur.

Styrkleikar	Veikleikar
Haustferðir/berjaferð Gönguferðir voru farnar 25. ágúst í góðu veðri. 2. - 4. bekkur fóru saman á Deildarfell, 5. - 6. bekkur fóru yfir Nýpsháls og enduðu í sundi, 7. - 8. bekkur gengu úr Vesturárdal yfir Selfjall og 9. - 10. bekkur fóru niður með Gljúfursánni. Allt gekk vel vegna þess hversu gott veðrið var.	

Berjaferð við Grjóta í góðu veðri og var mjög gaman. Gott að fara snemma.	
Foreldrafundur að hausti	Allur gangur var á haustfundum vegna Covid.
Foreldraviðtöl Símaviðtöl að hausti. Gott að hafa einn dag til að klára símaviðtölin, foreldrar áttu fyrir fram bókaðan tíma þegar yrði hringt í þau og því gekk þetta vel fyrir sig.	
Dagar myrkurs Nemendur og kennarar mættu í öllu svörtu eða kósýfötum. Efri hæðin fór í sakamálaleik sem var mjög skemmtilegur. Neðri hæðin fór í bókageymsluna með vasaljós. Annars var þetta venjulegur skóladagur.	
Héraðshátíð stóru- upplestrarkeppninnar Héraðshátíð fyrir skólaárið 2021 – 2022 var haldin á Egilsstöðum 23. mars. Einn fulltrúi fór fyrir hönd Vopnafjarðarskóla og stóð sig með þryði.	
Litla upplestrarkeppnin	Var ekki haldin.
Sundkennsla Fyrri hluti sundkennslu 2. - 10. bekkjar var að hausti og sá íþróttakennari um hana. Gekk mjög vel. Nemendur í 2. - 10. bekk voru í sundkennslu að vori.	Það kom fyrir að það var ekki til vatn í sundlaugina svo einhverjir dagar frestuðust.
Foreldradagur Gekk vel.	Stundum erfitt fyrir foreldra að ná í aðra kennara en umsjónarkennara, á foreldradaginn. Hvetja þarf foreldra til að skoða hæfnikort barna sinna fyrir viðtölin.
Eineltisdagur/Olweusardagur Nemendur og starfsfólk mættu í grænu í tilefni dagsins.	Við megum gera meira úr deginum án þess að allur dagurinn sé undir.
Dagur íslenskrar tungu	Féll niður þetta árið vegna Covid- 19.
Opnir dagar Þemað í ár var norræn Goðafræði. Skiptum í hópa þvert á bekki og skiptum skólanum í þrjá heima, Jötunheima, Miðgarð og Ásgarð. Mörg skemmtileg verkefni unnin og hópastarfið gekk almennt vel. Verkefnið hengd víða um skólann.	Undirbúningur hefði mátt vera betri, renndum svolítið blint í sjóinn með nokkur verkefni. Dögum var frestað eitthvað, svo að þetta var orðið aðeins of seint, rann nánast saman við jólaföndur.

Porrablót eldri	Porrablót ekki haldið þetta árið vegna Covid, mikil veikindi meðal starfsfólks og nemenda.
Porrablót yngri	Porrablót ekki haldið þetta árið vegna Covid, mikil veikindi meðal starfsfólks og nemenda.
Öskudagur Öskudagur var með hefðbundnu sniði í ár. Allir fóru út að syngja í fyrirtækjum og slógu köttinn úr tunnunni í íþróttahúsinu. Eldri nemendur fóru heim eftir ratleik/mat. Almenn ánægja með daginn og þrátt fyrir mikil veikindi hjá starfsfólki gekk allt vel.	Mikil veikindi þennan dag, vantaði 25-30 börn og aðeins 7 starfsmenn voru í vinnu. Það vantar nýjar kylfur, þær brotnuðu allar. Skemmtilegra þegar nemendur gera tunnurnar.
Íþróttadagur Íþróttadagur er einn af vordögum.	
Bekkjarskemmtanir 7. - 8. bekkur var sá eini sem hélt bekkjarskemmtun, þegar Lego úrslitin voru.	Marka þarf stefnu um fyrirkomulag bekkjarskemmtana.
Söngstund Yngstu nemendur eru frábærir í söngstundum.	Söngstundir voru fáar og gengu oft illa, eru litaðar af virðingarleysi eldri barna sem skemma stemmninguna fyrir þeim yngri. Þetta þarf að ræða og skoða hvað hægt er að gera.
Skólahreysti Eflir sjálfstraust nemenda og er ánægjulegt. Hefur jákvæð áhrif, bæði líkamlega og andlega á þátttakendur.	Það hefði mátt vera með liðið klárt fyrr, þar sem erfitt var að fá nemendur til að taka þátt. Stelpurnar í 8. bekk tóku þátt með undanþágu. Ferðin var færð, var alltaf á Egilstöðum en var núna á Akureyri. Stuðningsmenn borguðu 5000 kr. til að fara. Vantaði upp á hvatningu.
Lego 7. - 8. bekkur tók þátt í Lego í ár. Vegna Covid var keppnin ekki fyrr en í febrúar og var haldin rafrænt. Hópurinn vann liðsheildina, var tilnefndur í öllum þáttum og vann keppnina. Farið var í skandinavísku keppnina sem haldin var í mars, í Álasundi í Noregi. Ferðin gekk mjög vel og krakkarnir stóðu sig vel. Legotímarnir gengu almennt vel, flestir áhugasamir og nemendur styrkjast við að takast á við ný og fjölbreytt verkefni.	Vegna Noregsferðar fór mikill tími í undirbúning en auðvitað felst mikið nám í öllum verkefnum við undirbúninginn. Áhugalitlir nemendur koma sér undan vinnu. Ef Lego verður í vali á næsta skólaári þarf að muna að skipuleggja Reykjavíkurferðina með góðum fyrirvara. Einnig þarf að kynna keppnina vel fyrir foreldrum (þarf að koma fram á valblaði). Nemendur sem velja tæknilego þurfa að hafa áhuga og metnað.

<p>Árshátíð Árshátíð var haldin með hefðbundnum hætti 8. apríl. Allt gekk vel, miðað við lítinn undirbúning hjá flestum vegna veikinda og skólaferða. Aðsókn var góð og allir ánægðir að hafa loksins árshátíð.</p>	<p>Það þarf að passa uppá lengd atriða, miðað við 5 - 10 mínútur á bekk, líka samkennslubekki. Það var ekkert happdrætti vegna tímaskorts.</p>
<p>Skíðaferð 10. bekkjar Árið 2021 fór síðasti hópur, farið verður annað hvert ár.</p>	
<p>Olweusarkönnun</p>	<p>Ekki var lögð fyrir Olweusarkönnun á þessu skólaári.</p>
<p>Vordagar <u>Íþróttadagur</u> Farið var í dodgeball, pógó, limbó, húllahringi körfubolta, snú-snú, skalla grípa, kubb og slökun og núvitund. Gott að hafa kubb á sparkvellingum. Það var ágætt veður og allt gekk vel.</p> <p><u>Bekkiarferðir með umsjónarkennara</u> Umsjónarkennarar skipulögðu daginn og allt gekk vel.</p> <p><u>Umhverfis- og grilldagur</u> Hreinsunardagur og í hádeginu voru grillaðar pylsur við skólann.</p>	
<p>Námsmat að vori Gekk vel. Námsmat féll inn í kennslu.</p>	<p>Huga að nemendum með prófkvíða og greiningar.</p>

Jólaundirbúningur

Gluggamálun. Á efstu hæð skólans voru málaðir gluggar 6. des. - 8. des. Allir bekkir á efri hæð máluðu á sama tíma og myndir fengu að njóta sín í gluggum skólans fram að þrettándanum. Nemendur teiknuðu sjálfir á gluggana. Muna þarf að nota brúna og svarta akrýlliti þar sem brúnir og svartir þekjultitir flagna.

Skreytingar. Baldur setti upp jólatréð með 10. bekk 13. desember. Skólastofur voru skreyttar 13. desember. **Jólasöngstund** var haldin 13. desember, leikskólinn kom ekki vegna Covid-19.

Jólabíó var haldið 14. desember. Þrjár myndir í boði á efri hæð, Holiday, Four Christmas og Jingle all the way. Á neðri hæð voru Polar Express, Home Alone 2 og Santa Claus the movie. Popp og svali/vatn í boði. Þessi stund gekk vel og var ánægjuleg. Gott að hafa í huga að nemendur vilja frekar eplasafa heldur en appelsínusafa.

Föndurdagar. Miðvikudagurinn 15. og fimmtudagurinn 16. desember voru föndurdagar. Eldri deildin fékk val um þrjár stöðvar en voru í heimastofum á milli. Hægt var að velja um að gera kókoskúlu og döðlugott, hreindýr hjá Baldri, hristikúlu með perli og jólatré með fílti. Á

heimastöð fengu nemendur að gera íspinnaspýtur og klemmur sem þeir skreyttu með pascal pennum og klára jólakort. Á neðri hæð var þeim skipt í hópa, þvert á bekki í 2. - 6. bekk. Þeir gerðu jólatré úr filti, kókoskúlur, klemmur og íspinnaspýtur og hristikúlur með perli. Fyrri föndurdaginn fá nemendur að koma með smákökur og fá kakó með. Þann dag lauk skóla 13:30. 15. des. var jólamáltíð í hádeginu og kennarar þjónuðu til borðs. Jólamáltíðin var tvískipt. Allir koma í rauðum eða jólalegum fötum, engin gæsla þennan dag og skólaakstur strax á eftir.

Styrkleikar	Veikleikar
Skemmtilegir og góðir dagar. Það að setja jólatréð í sal skólans upp nokkrum dögum fyrir jólafrí setur skemmtilegan jólabrag á skólann. Skemmtilegt að stofurnar séu skreyttar dálítið fyrir jól svo nemendur njóti þeirra.	
	Þurfum að muna eftir að lesa yfir kortin í jólapokunum daginn fyrir litlu jól.
Allir teiknuðu fríhendis á gluggana. Gekk mjög vel.	Muna þarf að nota akrýlliti í svart og brúnt.

Litlu jólin 17. desember

Litlu jólin voru 17. desember frá 9:30 - 12:00. Byrjað var að fara í heimastofu með umsjónakennara, lesa jólasögu, opna pakka og jólakort lesin. Nemendur í 2 - 6. bekk voru fyrst í stofum en fengu síðan að dansa í kringum jólatréð. Pakkar kosta 700 - 1100 kr., muna að hafa þá óháð kyni.

Styrkleikar	Veikleikar
Góður endahnútur á skólastarfi fyrir jólafrí.	
Hátíðleg og skemmtileg stund í heimastofu. Mátulegur tími í stofunni.	Minna á að innihald pakka henti báðum kynjum.
Nemendur og starfsfólk tóku þátt í dansi í kringum jólatréð og var ánægjulegt að sjá að þátttaka var góð. Dansinn í kringum jólatréð var mátulega langur.	