



Sjálfsmatsskýrsla

Vopnafjarðarskóla

skólaárið 2015 - 2016

Tekið saman af sjálfsmatshóp
Ásta Hanna Gunnsteinsdóttir
Heiðbjört Antonsdóttir
Kristín Jónsdóttir

Efnisyfirlit

Mat á skólastarfi í Vopnafjarðarskóla veturinn 2015-2016.....	3
Inngangur.....	3
Ytri aðstæður og staða skólans í samfélaginu	3
Skólanámskrá.....	4
Skólastefna	4
Sjálfsmat skóla	4
Sjálfsmatsáætlun	4
Matsatriði	5
Skólanámskrá.....	6
Læsi	6
Sjálfbærni.....	9
Jafnrétti.....	10
Lýðræði og mannréttindi.....	11
Starfsáætlun skólans.....	12
Agamál	12
Olweus	14
Nám og námsárangur	16
LOGOS.....	16
Talnýkill	19
Nemendur; líðan og þarfir	20
Skólapúlsinn haust 2015.....	20
Skólapúlsinn vor 2016.....	23
Starfsfólk- líðan, þarfir, starfsandi og samstarf	23
Starfsmannakönnun vor 2016	23
Samstarf heimila og skóla.....	30
Foreldrakönnun Skólapúlsins	31
Umbótaáðgerðir og þróunarstarf	37
Heilsueflandi skóli.....	37
Olweusarverkefni.....	37
Skóli á grænni grein – grænfánaverkefni.....	38
Mat á einstökum dögum og viðburðum í skólanum	38

Mat á skólastarfi í Vopnafjarðarskóla veturinn 2015-2016

Inngangur

Mat á skólastarfi byggir á tvenns konar rökum, annars vegar er hvatinn utanaðkomandi, þ.e. lagaboð stjórnvalda og hins vegar kemur hvatinn innan frá þ.e. löngunin til að byggja upp betra, markvissara og skilvirkara skólastarf og stuðla að ánægju og vellíðan allra þeirra sem að því koma.

Námskrá skólans er alltaf í stöðugri endurskoðun þar sem *Aðalnámskrá grunnskóla* gefur tóninn. Þó er það svo að nauðsynlegt er að leggja mat á það starf sem fram fer í skólanum og er það vilji og metnaður starfsfólks að starfið í skólanum sé markvisst og stuðli sem best að heill og hamingju nemendanna. Til að unnt sé að bæta það sem betur má fara þarf að greina hvar liggja styrkleikar og hvar veikleikar. Á styrkleikum þarf síðan að byggja til framtíðar en gera áætlun til úrbóta á veikleikum.

Mat á skólastarfi í Vopnafjarðarskóla fór af stað veturinn 2003 - 2004 og síðan hefur verið unnið að sjálfsmati og teknir fyrir mismunandi þættir á hverjum vetri.

Ytri aðstæður og staða skólans í samfélaginu

Vopnafjarðarskóli er grunnskóli með nemendum frá 1. - 10. bekk. Hann er rekinn af Vopnafjarðarhreppi og er í þéttbýli Vopnafjarðar, en nemendur koma einnig úr sveitinni í kring. Í skólanum eru 87 nemendur og þar af 14 í skólaakstri. Að akstrinum koma 4 skólabílar og eru vegalengdirnar frá 4 km upp í 22 km hvora leið. Öllum nemendum stendur til boða að fá hafragraut og ávexti eftir fyrstu kennslustund að morgni. Nemendum býðst einnig að kaupa heita máltíð í hádeginu með ávexti í eftirrétt.

Húsnæði skólans samanstendur af tveim byggingum, sú eldri var tekin í notkun 1967 en nýrri byggingin haustið 2000. Í eldri byggingunni sem er um 844 m² eru kennslustofur eldri nemenda auk list- og verkgreinastofa, tölvustofu og aðstöðu fyrir sér- og stuðningskennslu. Í nýrri byggingunni sem er 1113 m² er matsalur, eldhús, kennarastofa, námsver og kennslustofur yngri nemenda. Auk þess er þar bókasafn sem þjónar bæði skólanum og sveitarfélaginu í heild og tónlistarskóli staðarins. Samvinna er milli grunnskóla og tónlistarskóla og sækja nemendur gjarnan tónlistartíma úr öðrum kennslustundum.

Við skólann er einnig íþróttahús með um 400 m² kennsluhúsnæði, en sundkennsla fer fram í Selárdalslaug en þangað er u.þ.b. 12 km akstur.

Í skólanum er boðið upp á gæslu fyrir nemendur 1. - 4. bekkjar eftir að kennslu lýkur til kl. 15:00, nemendum að kostnaðarlausu.

Gott samstarf er milli skóla og þeirra aðila sem koma að íþrótt- og æskulýðsstarfi og leitast er við að koma því þannig fyrir að skólastarf og tómstundastarf myndi samfellda heild.

Leiksvæði við skólann er tvískipt. Annars vegar eru tveir fótboltavellir, gervigrasvöllur og malbiksvöllur, aðstaða til körfuboltaíðkunar, hlaupaköttur, hjólabrettarampur og hringekja. Hins vegar er svæði neðan skólans sem fyllt er upp með fínni mól og er þar að finna mastur með klifurneti, klifurgrind, rólur og lítinn körfuboltavöll. Auk þess býr skólalóðin yfir góðri brekku sem mikið er notuð til að renna sér í yfir vetrartímann.

Nemendum fækkaði mikið á tímabili en nemendafjöldi hefur staðið nokkuð í stað síðustu ár en stærð árganga er frá 6 og upp í 12.

Í Vopnafjarðarskóla er lögð áhersla á fjögur V: Vellíðan – Virðing – Vöxtur - Virkni og einkunnarorð skólans eru „Með sól í sinni“.

Starfsmenn við Vopnafjarðarskóla þetta skólaár eru um 30 talsins. 14 kennarar og leiðbeinendur, 2 stuðningsfulltrúar, 4 skólaliðar, 2 starfsmenn í eldhúsi, umsjónarmaður skóla (sem er einnig kennari), 2 starfsmenn íþróttahúss og bókavörður. Auk þess eru 4 skólabílstjórar við störf.

Skólanámskrá

Skólanámskrá Vopnafjarðarskóla nefnist Áfangar og er gefin út ár hvert á haustdögum. Þar má annars vegar finna almennar upplýsingar varðandi nemendur, starfsfólk, nefndir og ráð, stefnu skólans, skólareglur og ýmis hagnýt atriði og hins vegar námsvísi hvers bekkjar fyrir sig í öllum námsgreinum.

Skólastefna

Skóli er órjúfanlegur hluti samfélagsins og góður skóli er styrkur hvers byggðarlags.

Vopnafjarðarskóli leitast við að skapa sér jákvæða og trausta ímynd í samfélaginu og vera í góðum tengslum við íbúana og atvinnulífið. Það er mikilvægt að hver einstaklingur fái að njóta sín á eigin forsendum og að skólinn styðji nemendur sína til aukins þroska, sjálfstæðrar hugsunar og víðsýni. Vopnafjarðarskóli vill vinna að heill og hamingju nemenda sinna og horfir því til einstaklingsmiðunar í námi og starf. Með því vill hann koma til móts við hvern einstakling þannig að það megi verða nemendum til hagsbóta bæði hvað varðar menntun og sjálfstæði og styrki sjálfsmynd einstaklingsins.

Vopnafjarðarskóli vill að starf sitt einkennist af vellíðan, virðingu, vexti og virkni allra þeirra sem innan hans starfa.

Sjálfsmat skóla

Í 49. grein *Laga um grunnskóla* nr. 66/1995 er kveðið á um að sérhver grunnskóli skuli innleiða aðferðir til að meta skólastarfið, þar á meðal kennslu- og stjórnunarhætti, samskipti innan skólans og tengsl við aðila utan skólans. Þá er mikilvægt að meta hvort markmið hafi náðst og vinna að umbótum samkvæmt niðurstöðunum.

Sjálfsmat Vopnafjarðarskóla miðar að því, að gera gott skólastarf betra. greina styrkleika og veikleika skólastarfsins, fá fram afstöðu nemenda, foreldra og starfsfólks til skólastarfsins, fá í hendur upplýsingar sem byggja má á til úrbóta.

Í skólanum starfar matshópur sem skipaður er skólastjórnendum og kennurum. Hlutverk hans er að stjórna matsvinnunni, ákveða hvað skuli metið, vinna að fyrirlagningu, úrvinnslu og skýrslugerð.

Sjálfsmatsáætlun

Áætlunin sem nú er unnið eftir nær til fimm skólaára. Þó að áætlunin sé höfð að leiðarljósi eru ýmsir viðburðir og sérstakir dagar metnir árlega. Þá er farið yfir skólastarfið að vori, það metið og lagðar til úrbætur.

Viðfangsefni sjálfsmats.	2014-2015	2015-2016	2016-2017	2017-2018	2018-2019
Skólanámskrá t.d. stefna, markmið, inntak náms og <u>námsmat</u>	X	X	X	X	X
Starfsáætlun t.d. skipulag, verkferlar, skólareglur og stoðþjónusta		X		X	
Nám og námsárangur	X	X	X	X	X
Nemendur t.d. líðan, þarfir, starfsandi og samstarf	X	X		X	
Kennsla - kennsluhættir, starfsþróun og fagmennska/búnaður	X				X
Starfsfólk t.d. líðan, þarfir, starfsandi og samstarf	X	X		X	
Stjórnun			X		
Viðmót og menning skóla				X	
Aðbúnaður			X		
Samstarf heimila og skóla	X	X			X
Ytri tengsl t.d. önnur skólastig og nærsamfélagið				X	
Umbótaaðgerðir/þróunarstarf	X		X		X
Ráðstöfun auðlinda				X	
Upplýsingar					

Til að skólastarf gangi sem best og skili árangri er mikilvægt að meta reglulega sem flesta þætti og finna leiðir til að bæta það sem ekki gengur nógu vel.

Eins og fram kemur í áætluninni hér að ofan var stefnt að því að sjálfsmat skólans næði til sex þátta þetta skólaárið. Út frá því voru sett fram eftirfarandi matsatriði.

Matsatriði

- Skólanámskrá.
- Starfsáætlun.
- Nám og námsárangur.
- Nemendur; líðan og þarfir.
- Starfsfólk, líðan og þarfir.

- Samstarf heimila og skóla.
- Mat á einstökum viðburðum og dögum í skólanum.

Skólanámskrá

Unnið er áfram að innleiðingu nýrrar Aðalnámskrár grunnskóla.

Læsi

Páttur	Styrkleikar	Veikleikar
Lestrarstefna skólans <ul style="list-style-type: none"> - Skimanir - Hraðaviðmið 	-Í skólanámskrá er tafla með upplýsingum um hvaða skimanir eiga að fara fram í hverjum bekk -Hraðaviðmið í lestri eru skilgreind í 1. – 7.bekk.	-Skólinn er ekki með markvissa lestrarstefnu.
Lestrarkennsla <ul style="list-style-type: none"> - Á yngsta stigi - Á miðstigi - Á elsta stigi 	-Á yngsta stigi er unnið með Byrjendalæsi í 1. -4. bekk. - Á yngsta stigi er miðað við það að flestir nemendur lesi daglega og sérstök áhersla lögð á nemendur með lestrarerfiðleika. - Yndislestur er á öllum stigum. -Nemendur með lestrarerfiðleika á yngsta og mið stigi fá sérkennslu.	-Vinna þarf markvissara að lestrarþjálfun nemenda á mið og elsta stigi.
Ritunarkennsla <ul style="list-style-type: none"> - Á yngsta stigi - Á miðstigi - Á elsta stigi 	-Á yngsta stigi skrifa nemendur reglulega í sögubækur og unnið er með uppbyggingu sögu.	
Einstaklingsmiðuð lestrarkennsla	-Nemendur með skilgreinda lestrarerfiðleika fá sérkennslu og samstarf er milli sérkennara og íslenskukennara. -Ef grunur leikur á lestrarerfiðleikum hjá nemenda er unnið að greiningu í samstarfið við Skólaskrifstofu Austurlands.	-Þurfum að vera duglegri að vinna einstaklingsnámskrár. -Stuðningur við eldri nemendur mætti vera meiri.
Miðlalæsi	-Á öllum stigum þurfa nemendur að afla heimilda á veraldarvefnum, í fréttamiðlum og á bókasafni og skoða það með gagnrýnum hætti. - Boðið er upp á val á elsta stigi í margmiðlun.	-Aðgengi nemenda á yngsta stigi að fartölvum mætti vera betra þannig væru þær betur nýttar.
Fjölbreytt lesefni Bækur	-Gott bókasafn með góðu aðgengi er í skólanum. -Skólinn á gott safn lestrarbóka.	-Alltaf má bæta við nýjum lestrarbókum.

	-Skráning er yfir það hvaða lestrarbækur nemendur hafa lesið.	
Auglýsingar Sjónvarpsefni	Nemendur horfa á fræðslu-myndbönd og í tungumála-kennslu er horft á myndir og þætti.	-Auglýsingar eru lítið nýttar. -Við megum vinna markvissara með gagnrýna hugsun í tengslum við auglýsingar, sjónvarpsefni og efni á veraldarvefnum.
Tölvur	- Fartölvuvagn er í skólanum og eru fartölvur nýttar í mörgum námsgreinum. Keyptar hafa veið 50 spjald-tölvur og nýtast þær öllum nemendum í skólanum.	-Vandamál tengd tölvunum (t.d. tölvumýs og nettenging) geta dregið úr notkun þeirra. -Huga þarf að endurnýjun eða lagfæringu tölvubúnaðar. -það þarf að kaupa fleiri heyrnartól.
Blöð/tímarit	-Blöð og tímarit eru nýtt í áhugasviðsverkefnum. -Bókasafn er með ágætt safn tímarita.	
Tjáning	-Á yngsta stigi lesa nemendur upp ritverk sín og eru með stuttar kynningar. -Á mið og elsta stigi eru nemendur með kynningar á verkefnum sínum. -Allir nemendur skólans koma fram á árshátíð skólans auk þess sem þeir koma fram á bekkjarskemmtunum og tjá sig á bekkjarfundum.	-Nemendur þurfa aukna þjálfun í að færa rök fyrir máli sínu. -Aukna þjálfun þarf fyrir nemendur með skertan málþroska. -Huga þarf sérstaklega að tvítyngdum nemendum.
Vinna út frá áhugasviði nemenda	-Nemendur á yngsta stigi velja sjálfir aukalestrarbækur af lestrarlista en á mið- og elsta stigi velja þau sjálf bækur af bókasafni. - Ritunarverkefni eru oft unnin út frá áhuga nemenda.	-Mun meira mætti vinna út frá áhuga hvers og eins nemanda.
Lestaraðferðir - Lesfimi - Lestækni - Skimun - Leitarlestur - Lesskilningur - Hraðlestur	-Hraðlestrarpróf eru í 1.-7.bekk. -Framburðarpróf eru lögð fyrir nemendur sem náð hafa ákveðnum lestrarhraða. -Lesskilningspróf eru lögð fyrir samkvæmt töflu í skólanámskrá.	-Skólinn þarf að skilgreina betur lestrarkennslu með ólíkum lestraraðferðum. -Vinna þarf skipulega með mismunandi lestraraðferðir og þjálfu sérstaklega skimun og leitarlestur.

	-Unnið er með lesskilning í verkefnavinnu á öllum stigum í mismunandi námsgreinum. -Þjálfun í lesfimi og lestækni fer einkum fram á yngsta stigi og í sérkennslu.	
Þáttur heimilanna	-Nemendur í 1.-6.bekk eiga að lesa heima á hverjum degi þar sem hlustað er á þá og kvittað fyrir. -Heimanám er skráð í Mentor og eiga allir foreldrar að hafa aðgang að því.	-Styðja þarf betur þá nemendur sem ekki eru látnir lesa heima.
Heildstætt móðurmálsnám	-Verkefnabækur fylgja öllum grunnbókum í lestri og innihalda þær fjölbreytt móðurmálsvekefni.	
Frjáls lestur	-Yndislestur er á öllum stigum.	-Hvetja þarf nemendur til aukins lesturs.
Bættur námsárangur	Unnið er markvisst með Skólaskrifstofu Austurlands að verkefninu Bættur námsárangur, með skimunum í 3. 6. og 9. bekk. Þetta er 5. ára áætlun og mat á verkefninu sýnir greinilegan árangur á fyrsta árinu.	

Samantekt:

Með læsi í víðum skilningi er bæði átt við tæknina sem felst í því að kunna að lesa og skrifa texta. Felur það í sér að nýta sér þá miðla og upplýsingartækni sem völ er á í þjóðfélaginu hverju sinni ásamt því að geta lesið í umhverfið og margvíslegar félagslegar aðstæður.

Með læsi er einnig átt við það að vera læs á samfélag, menningu, umhverfi og náttúru þannig að börn og ungmenni læri að byggja sig upp andlega og líkamlega og verði fær um að bjarga sér í samfélaginu og að vinna með öðrum. Þannig skal stefnt að því að nemendur öðlist hæfni til að skynja og skilja umhverfi sitt á gagnrýninn hátt og taka þátt í að móta það.

Í Vopnafjarðarskóla er lögð áhersla á lestur, ritun og tjáningu.

Nemendur 7. bekkjar taka árlega þátt í Stóru upplestrarkeppninni. Nemendur 4. bekkjar tóku þátt í Litlu upplestrarhátíðinni í ár. Hvatt er til frjálislestrar nemenda á öllum stigum skólans undir yfirskriftinni *yndislestur*.

Skóla- og almenningsbókasafn Vopnafjarðarhrepps er eitt og sama safnið og er það til húsa í grunnskólanum. Hefur það mikla kosti í för með sér þar sem nemendur geta sótt fjölbreyttari bókakost þar en ef einungis væri um skólabókasafn að ræða.

Lögð er áhersla á að nemendur læri hugtök og notkun þeirra er varða samfélagið og umhverfið í heild.

Allir nemendur skólans koma fram á árshátíð skólans auk þess sem þeir koma fram á bekkjarskemmtunum og er það mikil þjálfun fyrir þá í framsögn og tjáningu.

Sjálfbærni

Páttur	Styrkleikar	Veikleikar
Námsráðgjöf	-Námsráðgjafi er stafandi við skólann. -Elstu bekkir skólans fara í heimsóknir í fyrirtæki í sveitafélaginu. -Nemendur í 10.bekk eru í náms- og starfsfræðslu.	- Námsráðgjöf mætti vera meiri á yngsta- og miðstigi.
Umhverfisvernd	- Skólinn er að vinna að því að fá „Græn fánann“ og er nú skóli á grænni grein. -Umhverfisdagur er haldinn á hverju vori þar sem nemendur fara m.a. og tína rusl.	-Lítill sem engin útikennsla er við skólann.
Endurvinnsla	-Skólinn flokkar sorp í tengslum við sorpflokkun sveitafélagsins og eins hefur matarafgöngum verið safnað fyrir skepnufóður annað slagið yfir veturinn -Flokkunarkassar eru í hverri skólastofu	-Við þurfum að fara að endurnýta pappír betur -Vinna mætti meira með endurvinnslu og sköpun út frá henni.
Samábyrgð í samfélagi	-Í samfélagsfræði, þjóðfélagsfræði og lífsleikni er mikið um umræðutíma þar sem verið er að ræða um stöðu nemenda í samfélaginu og hvaða áhrif þau geti haft.	-Vinna þarf meira með samábyrgð nemenda þar sem þeir átti sig betur á því hvernig eigin hegðun hefur áhrif á heildina. Þar mætti m.a. vinna með þætti eins og virðingu og tillitssemi.
Lýðræði	-Nemendur velja hvað er í matinn einu sinni til tvisvar í mánuði. Nemendur hafa áhrif á val á verkefnum, sérstaklega á elsta stigi. Nemendur eiga fulltrúa í skólaráði og nefndum í heilsueflandiskóla og skóli á grænni grein. Nemendur í 8. – 10. bekk fá 6 tíma í val á viku. Nemendur hafa mikil áhrif á hugmyndir varðandi félagsstarf í skólanum.	-Nemendur hafa ekki áhrif á val á námsefni.

Samantekt:

Í sjálfbærnimenntun felst sú hugsun að skapa samábyrgt samfélag þar sem hver og einn einstaklingur er þroskaður sem virkur borgari, meðvitaður um gildi, viðhorf og tilfinningar sínar. Í sjálfbærnimenntun felst einnig að börn og ungmenni takist á við margvísleg álitamál og ágreiningsefni í námi sínu. Sjálfbærni snýst um umhverfið, ábyrgð, virðingu, lýðræðisleg vinnubrögð og réttlæti í nútíma þjóðfélagi og gagnvart komandi kynslóðum.

Í Vopnafjarðarskóla eru nemendur hvattir til eflingar umhverfisvitundar. Með aukinni þekkingu öðlast þau skilning og væntumþykju á náttúru, umhverfi og fólki og með því temja sér lífsvenjur sem stuðla að sjálfbærni. Áhersla er lögð á náms- og starfsfræðslu á elsta stigi sem stuðlar að því að gera nemendur meðvitaða um þá möguleika sem í boði eru að loknum grunnskóla. Nemendur eru hvattir til að taka ákvörðun um framhaldið með gagnrýninni hugsun og mati á eigin gildum og framtíðaráformum. Lýðræðishæfni er þjálfuð í Vopnafjarðarskóla með þátttöku nemenda í nefndum og námsvali auk hugmynda varðandi félagsstarf s.s. bekkjarskemmtanir og árshátíð.

Jafnrétti

Styrkleikar:

- Samstarf á milli elstu barna leikskóla og 1. bekkjar er gott.
- Það er jákvætt að taka þátt í Vinavíkunni með Æskulýðsstarfi Kirkjunnar.
- Skólaakstur gerir nemendum í dreifbýli kleift að stunda tómstundastarf.
- Aðgengi fyrir fatlaða er gott í skólanum.
- Við berum virðingu fyrir mismunandi trúarbrögðum.
- Allir hafa jafnan rétt burt séð frá stétt, stöðu og kynþætti.
- **Veikleikar:**
- Það þarf markvissara og reglulegra samstarf milli grunn- og leikskóla.
- Gott væri að virkja vinabekki meira til blöndunar aldurshópa.
- Við ættum að vinna meira með Barnasáttmálann.
- Það þarf að vinna að því að námsumhverfi í bekkjum sé þannig að fatlaðir nemendur geti verið sem mest með sínum bekkjarfélögum.
- Það þarf að vinna markvissara með félagsfærni.
- Mikilvægt er að skólinn vinni markvisst með viðhorf og skilning nemenda gagnvart fötluðum.
- Það þarf að efla fræðslu um jafnréttismál.
- Fræðsla um kynlíf og kynhneigð, þarf að vera markvisst inni í námskrá.

Athugasemdir:

Mikilvægt að nemendur geti sett sig í spor annarra og kynnist kostum og göllum mismunandi búsetu á landinu, s.s. í borg, bæ og sveit.

Öll viðfangsefni skólastarfs eiga að grundvallast á jafnræði og jafnrétti. Efla þarf skilning nemenda á stöðu kynjanna í nútíma þjóðfélagi og búa bæði kynin jafnt undir virka þátttöku í samfélaginu, hvort heldur sem er í einkalífi, fjölskyldulífi eða atvinnulífi. Jafnréttismenntun vísar til inntaks kennslu, kennsluhátta og námsumhverfis og áhersla skal lögð á umburðarlyndi og víðsýni gagnvart ólíkri menningu, þjóðerni, trúarbrögðum, lífsskoðunum, kynhneigð og fötlun.

Í Vopnafjarðarskóla er markvisst unnið með jafnrétti og þess gætt að nemendur hafi jöfn tækifæri til náms og þroska og þátttöku í félagslífi. Hvatt er til jákvæðni og umburðarlyndis gagnvart fjölbreytileika mannlífsins og áhersla er lögð á að kynna nemendum málefni hinna ýmsu þjóðfélagshópa.

Nemendur skulu hljóta fræðslu um jafnréttismál þar sem lögð er áhersla á að búa bæði kynin undir jafna þátttöku í samfélaginu. Nemendur fá fræðslu um kyn og kynhneigð eftir því sem aldur og þroski nemenda leyfir. Trúarbragðakennsla fer fram í ákveðnum árgöngum.

Einnig er fjallað um mismunandi menningu, þjóðerni og lífsskoðanir í samfélagsfræði. Aldurblandað er í verkefni á þemadögum, í ákveðnum verkefnum og ráðum. Vopnafjarðarskóli leggur áherslu á að skólastarfið henti báðum kynjum og allir hafi jafnan rétt. Með fjölbreyttum kennsluáferðum og námsmati er komið til móts við mismunandi þarfir nemenda.

Lýðræði og mannréttindi

Styrkleikar:

- Nemendaráð sem er samsett af nemendum úr 6. – 10.bekk sem valdir eru með kosningu. Nemendur þjóða sig fram og nemendur úr þessum árgöngum kjósa ákveðinn fjölda fulltrúa í nemendaráðið (úr 6.bekk er 1 fulltrúi, úr 7.bekk er 1 fulltrúi, úr 8.bekk er 1 fulltrúi, úr 9.bekk eru 2 fulltrúar og úr 10.bekk eru 2 fulltrúar). Skólastjórnendur sjá um talningu og birta úrslit kosninga.
- Nemendaráð kys sér fulltrúa í skólaráð, einn úr 9.bekk og annan úr 10.bekk.
- Fulltrúi nemenda er í stýrihópi Heilsueflandi skóla.
- Fulltrúi nemenda er í stýrihópi Skóla á grænni grein.
- Bekkjarfundir eru haldnir þar sem nemendur þjálfast í að svara og færa rök fyrir máli sínu.
- Nemendur hafa áhrif á skipulagningu á verkefnum og val á verkefnum í einstökum námsgreinum og námsefni.
- Í 8.-10.bekk er boðið upp á val milli nokkurra námsgreina.
- Nemendur í 8.-10. bekk munu geta fengið íþrótt- og tólmstundastarf metið sem valgrein.
- Nemendur þurfa að vinna í hópastarfi þar sem þeir þurfa að vinna með öðrum og þjálfast í að taka tillit til hvers annars og virða skoðanir hinna í hópnum.
- Mikil áhersla er lögð á að nemendum líði vel í skólanum og tekið sé tillit til mismunandi þarfa hvers og eins.
- Boðið er upp á skólaakstur í tengslum við íþrótt- og æskulýðsstarf til að auðvelda nemendum að taka þátt.
- Aðgengi fatlaðra er í gott og unnið hefur verið að úrbótum á því síðustu ár.
- Fatlaðir nemendur og nemendur með sérúrræði fá stuðning í skólanum.
- Nemendur fá að velja hvað er í matinn tvisvar sinnum í mánuði.
- **Veikleikar:**
- Nýta mætti nemendaráð betur sem rödd nemenda.
- Útbúa þarf starfslýsingu fyrir þá nemendur sem eru í nemendaráði og hvað er fólgið í því. Það kemur bæði til með að nýtast nemendunum sjálfum og starfsfólki skólans.
- Vegna fámennis er framboð á valgreinum ekki eins mikið og æskilegt væri.
- Huga þarf betur að því að námsefni sé fjölbreytt og við hæfi hvers og eins.
- Það er mikilvægt að kenna nemendum frá upphafi skóla um mismunandi trúarbrögð.
- Vinna þarf markvisst með bekkjarfundarformið svo að það skili tilætluðum árangri.

- Vinna þarf skipulega með minnihlutahópa, eins og samkynhneigða o.s.frv.
- Vinna þarf að því að nemendur beri virðingu fyrir öllum í skólasamfélaginu.

Samkvæmt Aðalnámskrá grunnskóla 2011 er skólum ætlað að rækta gagnrýna hugsun og gera nemendur meðvitaða um stöðu þeirra í lýðræðis samfélagi. Skólinn þarf að vera lýðræðislegt samfélag þar sem nemendur eru virkir þátttakendur, taka þarf mið af því í öllum starfsháttum að borin sé virðing fyrir manngildi hvers og eins. Mikilvægt er að í öllu námi, viðfangsefnum skólastarfsins og aðferðum sé tekið tillit til áhuga nemenda og ábyrgðar þeirra á eigin námi. Lýðræðis- og mannréttindamenntun leggur áherslu á virkt samstarf við heimili barna og ungmenna og við æskulýðs- og íþróttastarf. Áhersla er lögð á að lýðræðislegir skólar geti þannig tekið þátt í að skapa samábyrgt og sjálfbært samfélag.

Í Vopnafjarðarskóla er markvisst unnið að því að fá einstaklinga og nemendahópa til að taka afstöðu til siðferðilegra álitamála. Hver einstaklingur hefur möguleika á að taka þátt í mótun skólastarfsins með gagnrýninni og opinni samræðu. Bekkjargundir eru haldnir reglubundið hjá öllum árgöngum og eru m.a. vettvangur þeirrar samræðu. Nemendur taka þátt í mati á skólastarfinu. Vopnafjarðarskóli er Olweusarskóli og er lögð mikil áhersla á velferð og líðan hvers nemanda. Mikið og gott samstarf er við alla í grenndarsamfélaginu, s.s. heimili, æskulýðs- og íþróttafélagið. Í skólastarfinu er lögð áhersla á þjálfun lýðræðislegra vinnubragða, bæði í almennu námi og í félagsstörfum. Reynt er að höfða til áhuga nemenda og vilja þeirra til þess að taka virkan þátt í skólastarfinu og samfélaginu á jákvæðan hátt.

Hluti lýðræðismenntunar er m.a. að kynna nemendum grundvallarréttindi sín t.d. með kynningu á Barnasáttmála Sameinuðu þjóðanna. Nemendur koma sér saman um bekkjarreglur sem þeir setja í bekkjarsáttmála. Hver bekkur fær að velja einu sinni til tvisvar á vetri hvaða matur er í boði. Það er gert með lýðræðislegri kosningu innan bekkjarins. Nemendum gefst kostur á því að taka þátt í lýðræðislegum starfsháttum með því að sitja í nefndum og ráðum t.d. nemendaráði, umhverfisráði og skólaráði. Þar eru teknar ákvarðanir um málefni varðandi skólastarfið. Nemendaráð er kosið af nemendum í lýðræðislegum kosningum. Lýðræðismenntun felst að hafa eitthvert val. Nemendur velja á milli verkefna og valgreinar eru í 8.-10. bekk.

Starfsáætlun skólans

Farið var í það að skoða ýmsa verkferla í starfi okkar í skólanum og ákveðið var að vinna nánar með agamál og eineltisáætlun Olweusar.

Agamál

Unnið var veggspjald sem hengt var upp í kennslustofum á mið- og elsta stigi. Veggspjaldið er að finna á næstu blaðsíðu.

BROTTVÍSUN ÚR TÍMA VEGNA HEGÐUNAR

Ef nemandi veldur verulegri truflun í kennslustund, sýnir samnemendum sínum eða kennara óvirðingu eða fer ekki eftir fyrirmælum kennara, er heimilt að vísa honum úr tíma.

Nemanda vikið úr tíma – 1.skipti

- Nemandi fer út úr kennslustund og sest á stól á kennarastofu og bíður eftir að umsjónarkennari tali við hann. Nemandi fær ekki að fara inn í kennslustundina aftur.
- Sá kennari sem vísaði nemanda úr tíma hringir í foreldra og lætur vita.



Nemanda vikið úr tíma – 2.skipti

- Nemandi fer út úr kennslustund og sest á stól á kennarastofu og bíður eftir að skólastjórnandi tali við hann. Nemandi fær ekki að fara inn í kennslustundina aftur.
- Skólastjórnandi hringir í foreldra og lætur vita.



Nemanda vikið úr tíma – 3.skipti

- Nemandi fer út úr kennslustund og sest á stól á kennarastofu og bíður eftir að skólastjórnandi tali við hann. Nemandi fær ekki að fara inn í kennslustundina aftur.
- Skólastjórnandi boðar foreldra á fund ásamt nemanda og umsjónarkennara.



Nemanda vikið úr tíma – 4.skipti

- Nemandi fer út úr kennslustund og sest á stól á kennarastofu og bíður eftir að skólastjórnandi tali við hann. Nemandi fær ekki að fara inn í kennslustundina aftur.
- Skólastjórnandi boðar foreldra á fund ásamt nemanda og umsjónarkennara.
- Áætlun skal gerð um aðgerðir og nemanda og foreldrum hans gerð grein fyrir þeim. Aðgerðir geta meðal annars falist í vísun til sérfræðiþjónustu, sérúrræðum innan skólans eða tímabundinni brottvísun.



Nemanda vikið úr tíma – 5.skipti

- Nemandi fer út úr kennslustund og sest á stól á kennarastofu og bíður eftir að skólastjórnandi tali við hann. Nemandi fær ekki að fara inn í kennslustundina aftur.
- Aðgerðir fara eftir ákvörðun síðasta viðtals.



Ef allt um þrýtur er nemanda vísað úr skóla og málið sent skólanefnd til úrlausnar.

Hversu vel reyndist þetta agatæki ?

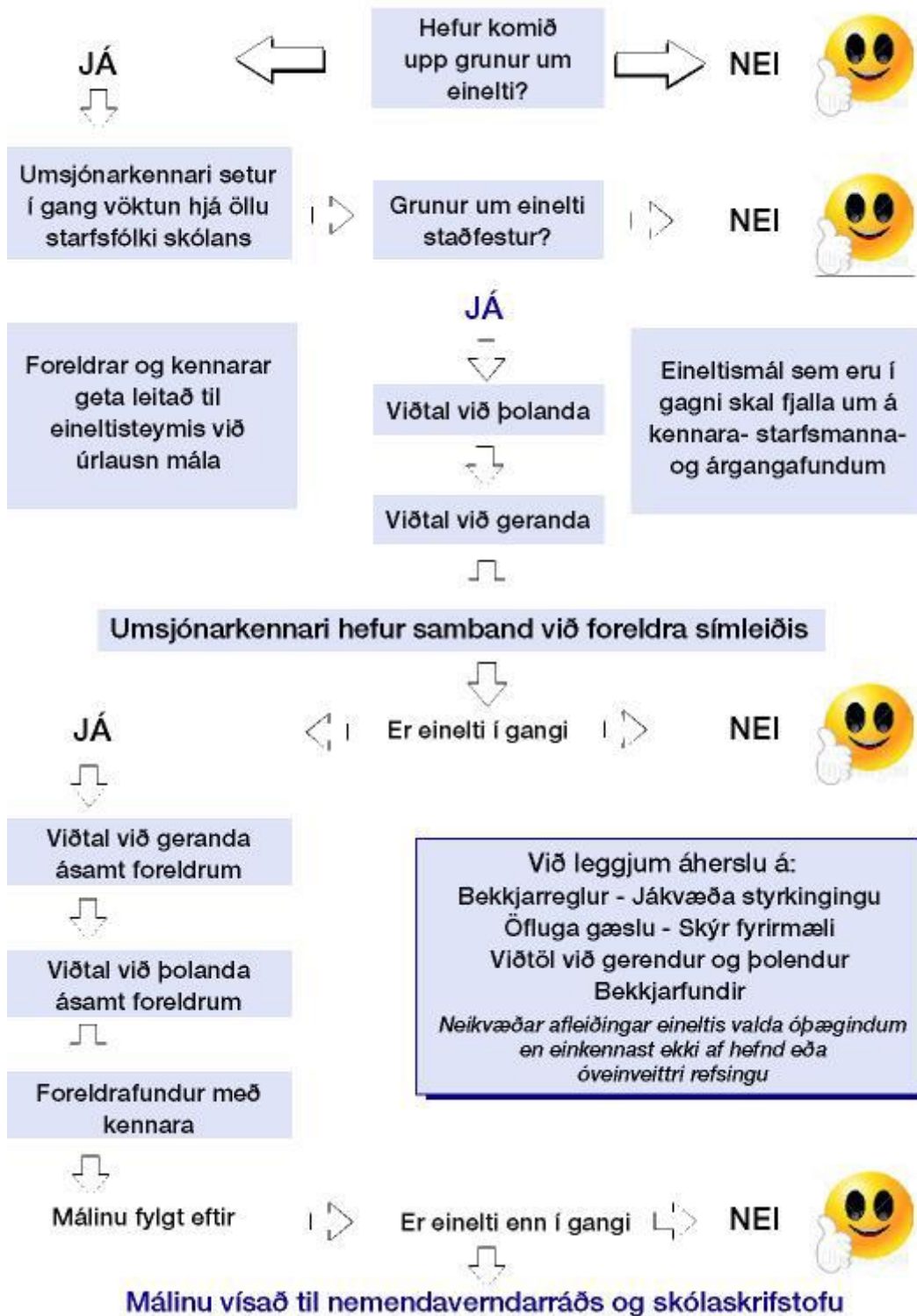
Styrkleikar	Veikleikar
Agamál: Gott að hafa ákveðinn ramma og afleiðingar.	þarf að vera samræmi í aðgerðum hjá öllum, og allir tilbúnir að gera það sem þarf að gera samkvæmt verkferlunum (kennarar, umsjónarkennarar og skólastjórnendur). Allt starfsfólk meðvitað um verkferilinn. Skrá niður hjá okkur atvik.
Úrbætur: Ákveða þarf hversu þétt brot verða til að halda áfram í ferlinu og búa til skráningarblað.	

Olweus

Vinna við að koma í veg fyrir einelti er alltaf í gangi. Það var gerð eineltiskönnun þennan vetur, en niðurstöður hafa ekki komið ennþá.

Veggspjald um verkferla í eineltismálum var endurskoðað. Nýtt veggspjald var því næst hengt upp í öllum rýmum skólans. Veggspjaldið er að finna á næstu blaðsíðu.

Eineltisáætlun Vopnafjarðarskóla



Hvernig hefur vinna í tengslum við Olweus gengið ?

Styrkleikar	Veikleikar
Olweusaráætlun: Unnið hefur verið markvisst með samskipti stúlkna í 5. 6. 7. og 8. bekk. Unnin hefur verið góð rannsóknarvinna í eineltismálum, sem hefur skilað sér. Mjög gott að hafa fundi með tveimur starfsmönnum sem sýnir alvarleika málsins og er áhrifaríkara.	Skýrara þarf að vera hvað hver á að gera (t.d. hlutverk umsjónarkennara). Þarf kannski að endurskoða veggspjald varðandi hlutverk eineltisteymis.

Nám og námsárangur

Unnið er markvisst með Skólaskrifstofu Austurlands að verkefninu Bættur náms-árangur, með skimunum í 3. 6. og 9. bekk. Lögð voru fyrir skimunarpróf í íslensku í 3. 6. og 9. bekk LOGOS og skimunarpróf í stærðfræði í 3. og 6. bekk talnalykill. Þetta er 5. ára áætlun og mat á verkefninu sýnir greinilegan árangur á fyrsta árinu.

LOGOS

LOGOS 3. bekkur

	Fjöldi nemenda í hundraðsröðinni 70 -100	Fjöldi nemenda í hundraðsröðinni 30-70	Fjöldi nemenda í hundraðsröðinni 15-30	Fjöldi nemenda í hundraðsröðinni 0-15
Leshraði	4	4	0	2
Lesskilningur	3	3	2	2

Lestrarnákvæmni

Yfir 97,81%	Undir 97,80%
6	4

Stafsetning

0-6 villur	7-12 villur	13 villur +
4	3	3

Styrkleikar: Átta af tíu nemendum eru yfir viðmiðunarmörkum í leshraða og þar af koma fjórir mjög vel út. Sex af tíu nemendum eru yfir viðmiðunarmörkum í lestrarnákvæmni og tveir nemendur eru mjög nálægt þeim. Þrír nemendur koma mjög vel út í lesskilningi og eru með 100% lesskilning og aðrir þrír nemendur koma vel út. Fjórir nemendur koma mjög vel út í stafsetningu.

Veikleikar: Tveir nemendur eru með alvarlega erfiðleika í leshraða. Fjórir nemendur eru undir viðmiðum um lestrarnákvæmni (tveir þeirra eru rétt undir viðmiðunum). Tveir nemendur eru með væga erfiðleika í lesskilningi og aðrir tveir með alvarlega erfiðleika. Þrjú nemendur eru með væga erfiðleika í stafsetningu og aðrir þrjú með alvarlega erfiðleika. Vert er að hafa í huga þegar þessar niðurstöður eru skoðaðar að sömu tveir nemendurnir koma illa út í öllum prófþáttum en það eru nemendur sem eru í sérkennslu.

Umbætur:

Samkvæmt niðurstöðum LOGOS þarf að vinna að úrbótum í lestri, lesskilningi og stafsetningu.

Leshraði	Lesskilningur	Stafsetning
Yndislestur daglega. Paralestur. Þristurinn/Fimman (lesið í eina mínútu sama textann 3sinnum/5sinnum). Heimalestur daglega.	Gagnvirkur lestur í Byrjendalæsi. Samræður um texta. Rituð endursögn. Lesskilningsverkefni.	Sóknarskrift. Skrifa réttan texta. Upplstur á stafsetningaræfingum. Ýmiskonar ritunarverkefni. Gagnvirkar æfingar á vef.

Sérúrræði fyrir alvarlegri erfiðleika

Sérkennsla: 4x í viku- Léttlestrarbækur hugtakaskilning og orðaforða. með verkefnum (Fjórir í fókus), þjálfun í leshraða og lestrarnákvæmni. 4x í viku- Orðagull, unnið með

LOGOS 6. bekkur

	Fjöldi nemenda í hundraðsröðinni 70 -100	Fjöldi nemenda í hundraðsröðinni 30-70	Fjöldi nemenda í hundraðsröðinni 15-30	Fjöldi nemenda í hundraðsröðinni 0-15
Leshraði	1	4	2	5
Lesskilningur	4	7	1	0
Stafsetning	4	5	0	3

Styrkleikar: Ellefu af tólf nemendum eru yfir viðmiðunarmörkum í lesskilningi. Fjórir nemendur koma mjög vel út í lesskilningi, eru um og yfir 90 %. Allir nemendur ná yfir 50% í stafsetningu nema þrjú nemendur sem eru með lestrarerfiðleika.

Veikleikar: Það eru sjö af tólf nemendum undir viðmiðunarmörkum í leshraða og fimm af þeim eru undir 15% mörkunum.

Umbætur:

Samkvæmt niðurstöðum LOGOS þarf að vinna að úrbótum í lestri, lesskilningi og stafsetningu.

Leshraði	Lesskilningur	Stafsetning
Yndislestur daglega. Paralestur. Fimman.	<u>Lestrarkassinn.</u> Nemendur svara verkefnum úr textanum.	Sóknarskrift. Skrifa réttan texta.

Heimalestur.	Gagnvirkur lestur í samfélagsfræði og íslensku Hljóðskraf	Upplestur á stafsetningaræfingum Hljóðskraf
--------------	---	---

Sérúrræði fyrir alvarlegri erfiðleika

Sérkennsla: Tvisvar í viku- Lesum lipurt, þjálfun í leshraða og lestrarnákvæmni. Tvisvar í viku- Lestur og vinna í íslensku (málfræði, ritun, lesskilningur, orðaforði, málnotkun).

LOGOS 9. bekkur

Átta nemendur eru í 9. bekk skólaárið 2015 - 2016

Viðmið samkvæmt LOGOS:

- Nemendur sem eru **á bilinu 0-15** eru í áhættuhópi.
- Nemendur sem eru **á bilinu 15-30** eru með væga erfiðleika.
- Nemendur sem eru **yfir 30** eiga ekki við erfiðleika að stríða í lestri.
- Nemendur sem eru **yfir 70** hafa náð mjög góðum tókum á lestri.

Þáttur	Styrkleikar	Veikleikar
Leshraði	Tveir nemendur eru yfir 80.	Leshraði er 29,3 að meðaltali. Þar af eru fjórir undir 15.
Lesskilningur	Lesskilningur er 36,5 að meðaltali.	Þrír nemendur eru undir 30.
Lestur með hljóðaðferð	Lestur með hljóðaðferð er 46,2 að meðaltali. Einn nemandi er yfir 90.	Tveir nemendur eru undir 15.
Lestur út frá rithætti	Tveir nemendur eru yfir 40.	Meðaltalið er 22,6. Þrír nemendur eru undir 15 og þrír eru á bilinu 15-30. Athygli vekur að nemendur sem eru yfir 80 í leshraða eru töluvert lægri í lestri út frá rithætti.
Stafsetning	Meðaltalið er 45,7. Sá þáttur sem kemur best út hjá hópnum. Einn nemandi nær 100.	Einn nemandi er undir 15 og þrír á bilinu 15-30.

Samantekt: Tveir nemendur koma mjög vel út úr LOGOS. Aðrir nemendur eru með erfiðleika á einu eða fleiri sviðum.

Umbætur: Nemendur sem eru með undir 15 fá sérkennslu að minnsta kosti tvisvar í viku. Unnið er markvisst með lestur í bekknum, (lestrarkassinn – mismunandi þyngdarstig) og þjálfun í stafsetningu sem nýtist öllum nemendum.

Talnalykill

Talnalykill 3. bekkur

	Nemendur undir 50 %	Nemendur milli 50% og 70%	Nemendur yfir 70 %
Samlagning, einingar	0	0	10
Frádráttur, einingar	0	0	10
Samlagning, tugur og einingar	1	0	9
Frádráttur, tugir	0	0	10
Frádráttur, tugir og einingar	0	0	10
Samlagning, að geyma	3	0	7
Margföldun 3x	5	0	5
Margföldun víxlregla	4	0	6
Samlagning með hundruð, geyma tug	5	0	5
Deiling, einingar	6	0	4
Deiling með einingu í tug	6	0	4
Margföldun tugur og eining	6	0	4
Frádráttur, taka til láns hundruð	7	0	3

Niðurstöður: Samlagning og frádráttur koma mjög vel út, nema að taka til láns hundruð. Margföldun og samlagning með hundruð, geyma tug er í meðallagi. Deiling og margföldun tugur og einingar gekk ekki nógu vel.

Umbætur: Það eru sjö tímar á viku í stærðfræði. Það á að nota tvo tíma á viku til að þjálfa aðferðir og það sem kom ekki vel út í talnalykli. Mikilvægt að hafa próf eftir hverja þjálfunarlotu, ekki að fara í nýja lotu fyrr en nemendur hafa náð tiltekinni aðferð. Athuga þarf hvort þörf sé á sérkennslu að auki.

Talnalykill 6. bekkur haust 2015

	Nemendur undir 50 %	Nemendur milli 50% og 70%	Nemendur yfir 70 %
Samlagning	0	2	10
Samlagning, að geyma	1	3	8
Frádráttur	2	0	10
Frádráttur, taka til láns	4	4	4
Margföldun	2	5	5
Margföldun með tveimur stöfum	11	1	0
Deiling	1	4	7
Deiling, uppsett	8	3	1
Almennt brot, samlagning	10	2	0
Almennt brot, frádráttur	8	2	2
Tugabrot, samlagning	6	5	1
Tugabrot, margföldun	11	1	0

Niðurstöður: Samlagning, samlagning að geyma, frádráttur og deiling koma almennt vel út. Frádráttur, taka til láns og margföldun eru í meðallagi. Aðrir þættir eru fyrir neðan meðallag. Tveir nemendur skora undir 20%.

Umbætur: Fjölga stærðfræðitímum um einn á viku. Þar er unnið með þá þætti sem hver og einn þarf að þjálf. Mikilvægt að hafa próf eftir hverja þjálfunarlotu, ekki að fara í nýja lotu fyrr en nemendur hafa náð tiltekinni aðferð. Þeir nemendur sem skoruðu undir 20% fá einn sérkennslutíma á viku.

Talnalykill 6. bekkur vor 2016

	Nemendur undir 50 %	Nemendur milli 50% og 70%	Nemendur yfir 70 %
Samlagning	0	1	11
Samlagning, að geyma	0	2	10
Frádráttur	0	1	11
Frádráttur, taka til láns	1	1	10
Margföldun	0	2	10
Margföldun með tveimur stöfum	3	5	4
Deiling	6	1	5
Deiling, uppsett	4	1	7
Almennt brot, samlagning	1	3	8
Almennt brot, frádráttur	0	4	7
Tugabrot, samlagning	2	5	5
Tugabrot, margföldun	2	4	6

Niðurstöður: Nemendum hefur farið mjög mikið fram í öllum þáttum frá síðustu skimun. Það er aðallega deiling sem kemur illa út.

Umbætur: Stærðfræðitímum var fjölgað um einn á viku og er mikilvægt að halda því áfram. Þar er unnið með þá þætti sem hver og einn þarf að þjálf. Mikilvægt að hafa próf eftir hverja þjálfunarlotu, ekki að fara í nýja lotu fyrr en nemendur hafa náð tiltekinni aðferð. Nauðsynlegt er að þeir nemendur sem skoruðu undir 20% fái einn til tvo sérkennslutíma á viku.

Nemendur; líðan og þarfir

Lagðar voru tvær kannanir fyrir nemendur á vegum Skólapúlsins.

Skólapúlsinn haust 2015

Kannaðir voru þrjú þættir, líðan og heilsa, skóla- og bekkjarandi og virkni nemenda í skólanum.

Líðan og heilsa

Sjálfsálit

Erum aðeins undir landsmeðaltali (þó ekki marktækur munur).

-Veikleiki

Stjórn á eigin lífi

Erum aðeins yfir landsmeðaltali (ekki marktækur munur).

-Styrkleiki

Vellíðan

Erum örlítið yfir landsmeðaltali. Hækkun með landinu öllu frá síðustu mælingu.

-Styrkleiki

Einelti

Einelti hækkaði um örlítið frá síðustu mælingu á meðan landsmeðaltal lækkaði. Við erum því örlítið yfir meðaltali. Það er greinilegur kynjamunur (meira einelti mælist hjá stúlkum), munurinn er 1,0 á milli kynja.

-Veikleiki

Tíðni eineltis

Tíðni eineltis hefur lækkað umtalsvert, úr 17,3% í 9,8%. Mælist í öllum bekkjum nema 8. og 10. bekk. Mjög áberandi kynjamunur (mælist meira hjá strákum, öfugt við árið áður). Erum undir landsmeðaltali.

-Veikleiki

Staðir eineltis

Einelti mælist helst í frímínútum á skólalóð en einnig í íþróttatímum og í búningsklefum.

Einnig mælist einelti á göngum og utan skóla.

Einelti mælist ekki í hádegisstund, leið og til og frá skóla og ekki í kennslustundum.

Hreyfing

Skólinn mælist örlítið undir landsmeðaltali. Stelpur koma verr út en strákar.

-Veikleiki

Mataræði

Skólinn er rétt undir landsmeðaltali (ekki marktækur munur) í mataræði og lækkum frá því í fyrra. Lítil sem enginn munur milli árganga og sama milli kynja.

-Veikleiki

Samantekt og umbætur

Nemendum virðist almennt líða vel í skólanum en einelti hefur minnkað umtalsvert á milli ára og mælist á færri stöðum.

Varðandi hreyfingu og mataræði þá komum við ágætlega út.

Skóla og bekkjarandi

Samsömun við nemendahópinn

Erum undir landsmeðaltali, höfum lækkað frá síðustu mælingu (ekki marktækt).

-Veikleiki

Samband nemanda og kennara

Erum undir landsmeðaltali. Lækkum töluvert frá árinu áður þar sem við vorum yfir. Vorum yfir meðaltali frá 2011.

-Veikleiki

Agi í tímum

Erum á landsmeðaltali en lækkum örlítið frá árinu áður.

-Styrkleiki.

Virk þátttaka nemenda í tímum

Erum undir landsmeðaltali. (Ekki marktækur munur). Lækkum frá því í fyrra.

–Veikleiki

Mikilvægi heimavinnu í náminu

Erum yfir landsmeðaltali. (Ekki marktækur munur).

–Styrkleiki.

Samantekt:

Erum rétt við landsmeðaltal í flestum þáttum. Síðastliðinn vetur voru gerðir verkferlar varðandi agamál og það virðist hafa skilað okkur árangri í agamálum en þurfum að fylgja verkferlunum eftir og vera samstíga í agamálum.

Virkni nemenda í skólanum

Ánægja af lestri

Dettum rétt undir meðaltal en ekki marktækur munur. Höfum verið á svipuðum stað síðustu ár.

– Veikleiki.

Þrautseigja í námi

Erum töluvert fyrir neðan landsmeðaltal og höfum lækkað frá síðustu mælingu.

– Veikleiki.

Áhugi á stærðfræði

Við erum töluvert undir landsmeðaltali, höfum verið undir meðaltali undanfarin þrjú ár og lækkum frá síðustu mælingu.

–Veikleiki.

Ánægja af náttúrufræði

Erum töluvert fyrir neðan landsmeðaltal. Við lækkum á milli ára á meðan landið hækkar.

–Veikleiki.

Trú á eigin vinnubrögð í námi

Erum undir landsmeðaltali (ekki marktækur munur) en hækkum aðeins á frá síðustu könnun.

–Veikleiki.

Trú á eigin námsgetu

Erum undir landsmeðaltali en höfum hækkað frá síðustu mælingu. Landið hefur þó líka hækkað og er mismunurinn örlítið meiri en í fyrra.

–Veikleiki.

Niðurstaða

Áhugi á stærðfræði og ánægja af lestri eru þættir sem eru enn undir landsmeðaltali og áhugi á stærðfræði lækkar frá síðustu mælingu. Einnig virðast nemendur ekki hafa nógu mikla trú á eigin vinnubrögðum. Því miður erum við aðeins að lækka í trú á eigin námsgetu og ánægja af náttúrufræði hefur lækkað töluvert. Strákarnir koma verr út og veltum við því fyrir okkur hvort það sé vegna námsörðugleika í bland við metnaðarleysi.

Umbætur:

Leitast við að gera námið áhugavert, skemmtilegt og fjölbreytt meðal annars með aukinni verklegri kennslu. Kennari geri raunhæfar kröfur til nemenda með metnað í huga. Fara vel yfir tilgang og hvernig námið geti nýst þeim í daglegu lífi. Hrósa og hvetja. Þjálfar nemendur meira í að glósa, taka niður aðalatriði, leggja meiri áherslu á góðan vinnufrið og eftirtekt. Ákvörðun hefur verið tekin um breyttar og auknar áherslur í stærðfræði og lestarkennslu á þessu skólaári og verður fróðlegt að skoða hvernig þessir þættir koma út næsta vor.

Skólapúlsinn vor 2016

Niðurstöður úr skólapúlsinum vor 2016 kom svo seint (7. Júní) að ekki tókst að vinna úr honum.

Starfsfólk- líðan, þarfir, starfsandi og samstarf

Í mars 2016 var lögð fyrir starfsmannakönnun á vegum Skólapúlsins. Markmið hennar var að kanna líðan, þarfir, starfsanda og samstarf starfsfólks. Helstu niðurstöður og samantekt úr henni er að finna hérna fyrir neðan.

Starfsmannakönnun vor 2016

Rekstrarupplýsingar

Fjöldi nemenda á hvert stöðugildi starfsfólks sem sinnir kennslu

Vopnafjarðarskóli er með 7,9 nemendur á hvert stöðugildi kennara á móti 10,6 nemendum á hvert stöðugildi á landsvísu.

Fjöldi nemenda á hvert stöðugildi starfsfólks við önnur störf

Vopnafjarðarskóli er með 10,9 nemendur á hvert stöðugildi annars starfsfólks á móti 24,1 nemenda á hvert stöðugildi á landsvísu.

Hlutfall af heildarstöðugildum sem varið er í önnur störf en kennslu

Vopnafjarðarskóli er í 42,1% á móti 33,1% á landsvísu.

Kynjahlutfall: Hlutfall karlmannna sem sinna kennslu

26,7% hjá Vopnafjarðarskóla á móti 18,6% á landsvísu.

Hlutfall kennara án háskólamenntunar

26,7% kennara í Vopnafjarðarskóla eru án háskólamenntunar á móti 1,5% á landsvísu.

Skipulagt samstarf

Starfsmannafundir eru haldnir mánaðarlega. Starfsdagaspurningin var misskilin. Erum með fleiri starfsdaga en svör gáfu til kynna.

Símenntunarskylda: Fjöldi daga

Erum á meðaltali miðað við landið.

Meðalfjöldi nemenda í hverjum bekk á yngsta stigi

Vopnafjarðarskóli er með meðalfjölda upp á 7 nemendur miðað við 20,3 á landsvísu. (Kannski ekki miðað við samkennslu hjá okkur).

Meðalfjöldi nemenda í hverjum bekk á miðstigi

Vopnafjarðarskóli er með meðalfjölda upp á 9 nemendur miðað við 21,6 á landsvísu.

Meðalfjöldi nemenda í hverjum bekk á unglingsstigi

Vopnafjarðarskóli er með meðalfjölda upp á 9 nemendur miðað við 22,3 á landsvísu.

Fjöldi nemenda á hverja tölvu.

Vopnafjarðarskóli er með 1,1 nemenda á tölvu miðað við 5,5 á landsvísu.

Hlutfall far- og spjaldtölva

77,9% hjá okkur á móti 53,2% á landsvísu.

Fjöldi nemenda á hvern skjávarpa

Við erum með 10,9 á móti 16,5.

Fjöldi kennara um hverja nettengda tölvu

Við erum með 0,6 á móti 0,7 á landsvísu.

Hlutfall starfsfólks 40 ára og eldra

69,2% á móti 65,8% á landsvísu.

Allir starfsmenn-almennt

Fjarvera heila daga undanfarinn mánuð

Fjarvera heila daga undanfarinn mánuð er 2,5 dagar á móti 2,0 á landsvísu. Bæði við og land hafa hækkað frá 2013. Kennarar eru undir meðaltali hvað varðar fjarveru heila daga en annað starfsfólk yfir.

Fjarvera hluta úr degi undanfarinn mánuð

Landið er 1,2 en Vopnafjarðarskóli 1,5. Bæði land og Vopnafjarðarskóli voru í 0,8 síðast. Kennarar eru undir meðaltali hvað varðar fjarveru hluta úr degi en annað starfsfólk yfir.

Seinkoma starfsfólks undanfarinn mánuð

Samkvæmt niðurstöðum 2013 hefur enginn starfsmaður komið of seint til vinnu í Vopnafjarðarskóla undanfarinn mánuð sem er mikill styrkleiki. Mikil breyting hefur orðið á þremur árum. Undanfarinn mánuð hafa starfsmenn mætt 0,9 sinnum of seint á móti 0,3 sinnum á landsvísu. Mikið fleiri kennarar mæta of seint heldur en annað starfsfólk.

Starfsmannaviðtöl undanfarið ár

Árið 2013 höfðu 62% starfsmanna Vopnafjarðarskóla farið í starfsmannaviðtal síðustu 12 mánuði sem er undir landsmeðaltali (70%) og því veikleiki. Við höfum lækkað síðan þá og erum nú í 57,9% á móti 68,5% á landsvísu. Það er aðallega annað starfsfólk sem vantar að taka starfsmannaviðtöl við.

Gagnsemi starfsmannaviðtals

Förum úr 91,7% niður í 75% og erum nú komin undir landsmeðaltal þó að landið lækki líka.

Tíðni áreitni meðal starfsfólks

Reiknað er hlutfall starfsmanna sem varð fyrir áreitni á síðustu 12 mánuðum af hálfu starfsfólks, nemenda eða foreldra. Vopnafjarðarskóli er í 15,9% á móti 18,3% á landsvísi sem er styrkleiki. Höfum lækkað um 9,2% síðan síðast.

Tíðni eineltis meðal starfsfólks

Reiknað er hlutfall starfsmanna sem varð fyrir einelti á síðustu 12 mánuðum af hálfu starfsfólks, nemenda eða foreldra. Árið 2013 taldi 3% starfsfólks sig hafa orðið fyrir einelti. Við hækkum mikið sem er veikleiki. Við förum upp í 15,8%. Hlutfall kennara sem telja sig hafa orðið fyrir einelti er 8,3% en hlutfall annars starfsfólks er 28,6%.

Samantekt

Þegar almennar upplýsingar um starfsmenn Vopnafjarðarskóla eru skoðaðar þá eru ýmsir áhugaverðir þættir sem koma í ljós. Það kemur til dæmis fram að hlutfall háskólamenntaðara starfsmanna er undir meðaltali en allir kennarar nema þrír við skólann eru með kennsluréttindi. Einn kennari er með iðnmenntun á sínu sviði. Hvað varðar fjarveru frá vinnu þá er starfsfólk Vopnafjarðarskóla komið aðeins yfir landsmeðaltalið. Kennarar eru undir meðaltali hvað varðar fjarveru heila daga en annað starfsfólk yfir. Kennarar eru undir meðaltali hvað varðar fjarveru hluta úr degi en annað starfsfólk yfir. Nú eum við yfir landsmeðaltali með að mæta of seint til vinnu. Mikið fleiri kennarar mæta of seint heldur en annað starfsfólk. Aftur á móti eru veikleikar í Vopnafjarðarskóla í sambandi við starfsmannaviðtöl en 57,9 % starfsmanna hafa farið í starfsmannaviðtal á móti 68,5 % á landinu. Það er aðallega annað starfsfólk sem vantar að taka starfsmannaviðtöl við. Þeir starfsmenn sem hafa farið í starfsmannaviðtal telja það flestir gagnlegt, en þó höfum við farið úr 91,7% niður í 75% og erum nú komin undir landsmeðaltal þó að landið lækki líka. Það að 15,9% starfsfólks telur sig hafa orðið fyrir einhverskonar áreiti í vinnu sinni er mikill veikleiki en er þó minna en landsmeðaltalið. Þetta áreiti getur verið hvort sem er frá samstarfsfólki, nemendum eða foreldrum og hlýtur að hafa mikil áhrif á starf þeirra sem fyrir því verða. Samkvæmt könnuninni þá erum við líka að berjast við einelti á vinnustað sem okkur finnst að eigi alls ekki að mælast. Hlutfall kennara sem telja sig hafa orðið fyrir einelti er 8,3% en hlutfall annars starfsfólks er 28,6%. Þetta eru atriði sem skólinn þarf að skoða sérstaklega til að auka starfsánægju enn frekar.

Umbætur

Starfsmenn, og þá aðallega kennarar, þurfa að hætta að mæta of seint. Passa að starfsmannaviðtölin séu tekin á þeim tíma sem þau eiga að vera tekin. Starfsfólk þarf að vanda sig betur í samskiptum og taka þarf til athugunar einelti meðal starfsfólks. Þeir einstaklingar sem telja sig verða fyrir einelti verða að láta vita af því.

Viðhorf starfsmanna til skólans

Starfsánægja í skólanum

Starfsánægja í skólanum er metin með því að spyrja starfsfólk 9 spurninga um tilgang starfs, líðan, frumkvæði, starfsöryggi og framtíð í starfi. Starfsánægjan hefur minnkað frá 2013. Erum í 4,9 en landið er í 5,1.

Starfsandi innan skólans

Til að meta starfsanda í skólanum voru notaðar 7 spurningar er varðar starfsanda, samvinnu, jafnræði, ímynd og móttöku nýliða. Starfsandi er ekki jafn góður og hann var 2013. Erum í 5,4 á móti 5 á landsvísu þannig við erum yfir landsmeðaltali.

Stjórnun skólans

Til að skoða þennan þátt voru notaðar 10 spurningar er varða yfirmenn, hrós, hvatningu, traust, samskipti, ágreiningsmál og stjórnun almennt. Höfum lækkað síðan 2013 og erum undir landsmeðaltali. Erum í 4,4 en landið er 5.

Upplýsingastreymi innan skólans

Vopnafjarðarskóli mælist aðeins fyrir ofan landsmeðaltal varðandi upplýsingastreymi innan skólans. Við erum með 5,1 en landið 4,7. Hvort tveggja hefur lækkað frá 2013. Til að meta þennan þátt voru notaðar 4 spurningar um flæði upplýsinga, stefnumótun og þjálfun nýliða.

Starfsaðstaða í skólanum

Til að meta starfsaðstöðu í skólanum voru notaðar spurningar sem snúa að aðstöðu starfsfólks, sveiganleika og álag í starfi. Við lækkuðum frá 2013. Vorum um í 6,1 2013 en erum núna í 5,4. Erum ennþá yfir landsmeðaltali. Landið var 4,9 en er núna 4,5.

Samantekt

Viðhorf starfsmanna Vopnafjarðarskóla til skólans er almennt góð og erum við yfir landsmeðaltali í öllum þáttum er snúa að þessum hluta könnunarinnar sem er styrkleiki. Það er þó ákveðin munur á kennurum og almennum starfsmönnum hvað varðar starfsaðstöðu í þeim þætti erum við langt yfir landsmeðaltali en samt sem áður mælast almennir starfsmenn örllítið undir landsmeðaltali. Kennarar eru þá greinilega mjög ánægðir með sína starfsaðstöðu sem er gott en almennir starfsmenn ekki eins ánægðir.

Kennarastarfið

Ánægja með kennarastarfið

Veikleikar, ánægja hefur minnkað og erum við aðeins undir landsmeðaltali.

Trú kennara skólans á eigin getu

Veikleikar, trú á eigin getu hefur minnkað og erum við aðeins undir landsmeðaltali.

Upplýsingarmiðlun til foreldra

Veikleikar erum aðeins undir landsmeðaltali.

Tími heimavinnu á viku

Styrkleikar, vorum langt undir landsmeðaltali en nú er landsmeðatal að lækka og því lítill munur.

Undirbúningur kennslu í skólanum

82% kennara undirbúa sig fyrir kennslu eingöngu eða aðallega í skólanum á móti 70% á landsmeðaltali. 18% undirbúa sig jafnt í skóla og heima á móti 27% á landsmeðaltali.

Öllum bekknum kennt í einu

25% kennara segjast kenna öllum bekknum í einu á móti 17% á landsmeðaltali. 50% kennara segjast kenna öllum bekknum oft eða næstum alltaf á móti 51% á landsmeðaltali. 25% segjast stundum eða sjaldan kenna öllum bekknum á móti 26% á landsmeðaltali. 0% kennara segjast aldrei kenna öllum bekknum í einu á móti 5% á landsmeðaltali.

Hópavinna í bekk

Veikleikar, við hér í Vopnafjarðarskóla röðum minna í hópa eftir getu eða öðru en skólar á landsvísu.

Einstaklingsvinna í bekk

Veikleikar, 18% kennarar í Vopnafjarðarskóla láta nemendur vinna sjálfstætt næstum alltaf eða alltaf á móti 30% skóla á landsvísu.

Einstaklingsmiðuð kennsla

42% kennara skipuleggja einstaklingsmiðuða kennslu alltaf eða næstum alltaf á móti 46% á landinu. 17% stundum eða sjaldan á móti 22% á landinu.

Áhersla kennara á námsmat með prófum

Styrkleikar um 60% kennara í Vopnafjarðarskóla leggja áherslu á námsmat með prófum á móti 66% á landinu.

Áhersla kennara á námsmat með öðru en prófum

Styrkleikar, 100% kennara í Vopnafjarðarskóla leggja námsmat með öðru en prófum á móti 98% á landinu.

Jafningjamat: 20% kennara í Vopnafjarðarskóla leggja áherslu á jafningjamat á móti 35% á landinu.

Sjálfsmat nemenda: 40% kennara í Vopnafjarðarskóla leggja áherslu á sjálfsmat nemenda á móti 52% á landinu.

Mat frá foreldrum: 20% kennara í Vopnafjarðarskóla leggja áherslu á mat frá foreldrum á móti 18% á landinu.

Leiðsagnarmat: 30% kennara í Vopnafjarðarskóla leggja áherslu á leiðsagnarmat á móti 72% á landinu.

Símat: 100% kennara í Vopnafjarðarskóla leggja áherslu á símat á móti 94% á landinu.

Samantekt

Kennarar í Vopnafjarðarskóla eru almennt ánægðir með starf sitt og hafa trú á eigin getu.

Miðlun upplýsinga til foreldra er minni en á landsvísu. Við gerum svipaðar kröfur og áður til nemenda okkar varðandi heimanám og er landmeðaltal að lækka og nálgast okkur.

Kennslustundir minni hópa eða einstaklinga eru talsvert undir landsmeðaltali. Kennarar í Vopnafjarðarskóla undirbúa kennslu að mestu leyti í skólanum. Kennarar í Vopnafjarðarskóla þurfa að leggja meiri áherslu á námsmat með öðru en prófum en virðast leggja fyrir námsmat með prófum svipað mikið og á landsvísu. Kennarar í Vopnafjarðarskóla þurfa að leggja meiri áherslu á leiðsagnarmat þar sem við erum langt undir landsmeðaltali.

Starfsumhverfi kennara

Stuðningur við kennara vegna nemenda með námserfiðleika

Er rétt undir landsmeðaltali hvað varðar aðgang kennara að starfsfólki til að aðstoða í og utan kennslustofunnar og aðgang að ráðgjöf sérfræðinga. – Veikleiki.

Stuðningur við kennara vegna hegðunarörðugleika nemenda

Kennarar Vopnafjarðarskóla eru á landsmeðaltali hvað varðar aðgang að starfsfólki til aðstoða við hegðunarvanda innan eða utan kennslustofu. – Styrkleiki.

Faglegur stuðningur skólastjóra við kennara

Í fyrri könnun mældist Voðnafjarðarskóli rétt yfir landsmeðaltali en hefur nú lækkað úr 5 í 4.1 og erum við því undir landsmeðaltali hvað varðar ráðgjöf, virkni, hvatningu og frumkvæði skólastjóra í samskiptum við kennara um starfið. – Veikleiki.

Samráð um kennslu

Í þessum þætti hefur landsmeðatal hækkað en Vopnafjarðarskóli lækkað frá síðustu könnun. Kennarar Vopnafjarðarskóla er 2,4 staðalfrávikum undir landsmeðaltali hvað varðar samráð um kennslu s.s. samræður við aðra kennara um val á kennslugögnum, samnýtingu kennsluefnis, teymisfundi, matsaðferðir og námsframvindu nemenda. Telst þetta tölverður munur. – Veikleiki.

Samvinna um kennslu

Kennarar Vopnafjarðarskóla eru 0,9 staðalfrávikum undir landsmeðaltali hvað varðar samvinnu um kennslu, s.s. tengingu námsgreina, samstarf milli bekkja og aldurshópa og skoðun á kennslu annarra kennara. Telst þetta tölverður munur. – Veikleiki.

Valddreifing við ákvarðanatöku

Erum í landsmeðaltali hvað varðar þátttöku starfsfólks í umræðum og ákvörðunum og lýðræðislega dreifingu valds. – Styrkleiki.

Virk samvinna um skólaþróun og umbætur

Erum undir landsmeðaltali hvað varðar samskipti starfsfólks um aukna þekkingu, mikilvægi skólaþróunar, frumkvæði að endurmenntun, lausnir á mismunandi þörfum nemenda, úrbætur á náminu og tækifæri til að miðla reynslu. – Veikleiki.

Vinnuaðstæður kennara

Kennarar Vopnafjarðarskóla eru vel yfir landsmeðaltali hvað varðar aðstöðuna og aðgengi að búnaði og kennsluefni, eða 0,8 staðalfrávik. – Styrkleiki.

Samantekt

Vinnuaðstæður kennara Vopnafjarðarskóla eru góðar. Bæta þarf samvinnu um skólaþróun og umbætur. Það sem vekur sérstaklega athygli er að við erum talsvert undir meðaltali hvað varðar aðgang að starfsfólki til aðstoða við hegðunarvanda innan eða utan kennslustofu og er þetta þáttur sem vert væri að vinna bót á. Eins mættum við huga betur að samráði um kennslu s.s. samræður við aðra kennara um val á kennslugögnum, samnýtingu kennsluefnis, teymisfundi, matsaðferðir og námsframvindu nemenda.

Mat og endurgjöf

Umfang mats og endurgjafar

Vopnafjarðarskóli er langt undir meðaltali eða 25% undir og hefur lækkað um 18% milli kannana. Með mati er átt við það þegar störf kennara eru skoðuð af skólastjórnendum, utanaðkomandi aðila eða samstarfskennurum. Með endurgjöf er átt við það þegar kennari fær upplýsingar um niðurstöður slíkrar skoðunar á störfum hans/hennar (hversu formleg eða óformleg sem sú skoðun hefur verið), oft í þeim tilgangi að vekja athygli á góðri frammistöðu eða benda á þætti sem hægt væri að bæta. – Veikleiki.

Hæfilegt mat og endurgjöf frá stjórnendum að mati kennara

Vopnafjarðarskóli er langt undir meðaltali eða 24%. – Veikleiki.

Sanngirni mats og endurgjafar

Í þessum þætti er svarhlutfall undir 50%. 17% þeirra sem svörðu finnst mat eða endurgjöf ekki sannjarnt. – Veikleiki.

Gagnsemi mats og endurgjafar

Í þessum þætti er svarhlutfall undir 50%. 83% kennara við Vopnafjarðarskóla telja að matið og/eða endurgjöfin um starf þeirra í þessum skóla hafi gagnast til að bæta starf þeirra, miðað við 87% á landsvísu. 17% kennara eru mjög óánægðir með matið/endurgjöfina miðað en aðeins 4% kennara á landsvísu eru mjög óánægðir. – Veikleiki.

Nýting á niðurstöðum kennaramats

Í þessum þætti er svarhlutfall undir 50%. Hvað varðar eftirlit með frammistöðu kennarar þá erum við 1,4 undir landsmeðaltali. – Veikleiki.

Samantekt

Kennurum Vopnafjarðarskóla finnst mat og/eða endurgjöf um starf sitt ábótavant og fjölga þarf verulega þeim skiptum sem mat eða endurgjöf er veitt og vinna að því að hún verði til þess að kennarar geti nýtt hana til að bæta starf sitt.

Símenntun kennara

Meðalfjöldi daga í smenntun undanfarið ár

Erum undir landsmeðaltali. Með 5,1 á móti 13,6 á landsvísu.

Símenntunarþörf kennara

Kennarar Vopnafjarðarskóla eru rétt yfir landsmeðaltali þegar horft er til símenntunarþarfa kennara. Símenntunarþörf kennara er metin með því að spyrja kennara um þörf þeirra fyrir aukna þekkingu og færni á 11 sviðum: Aðalnámskrá, námsmat, skipulagningu kennslustunda, aðalnámsgrein þeirra, nýjungar í kennslufræði, upplýsinga- og samskiptatækni, nemendur með sérþarfir, hegðunar- og agamál, fjölmennningarumhverfi, ráðgjöf til nemenda og foreldrasamstarf.

Tveir þættir koma fram vel yfir landsmeðaltali en það eru inntak og markmið Aðalnámskrár og námsmat.

Hlutfall kennara sem hefðu viljað meiri símenntun undanfarna 18 mánuði

92% kennara Vopnafjarðarskóla hefðu viljað meiri símenntun undanfarna 18 mánuði miðað við 60% kennara á landsvísu árið 2013. En núna eru 70% sem vilja meiri símenntun á mótí 58,6% á landsvísu.

Hindranir í símenntun kennara

Til að fá nánari upplýsingar um það hvað helst hefði dregið úr því að kennarar Vopnafjarðarskóla sæktu símenntun þá var spurt sérstaklega um nokkrar ástæður og mátti merkja við fleiri en einn ástæðu. Þessar ástæður voru of kostnaðarsöm, og lítið svigrúm vegna vinnutíma, það vantaði stuðning frá stjórnendum, ég hafði ekki tíma vegna fjölskylduaðstæðna, það voru ekki í boði neindir áhugaverðir kostir og ég uppfyllti ekki þátttökuskilyrðin (t.d. hæfni, reynsla, starfsaldur).

Þegar lítið er til þessara ástæðna þá voru þrjár ástæður sem komu út yfir landsmeðaltali en það voru of kostnaðarsöm, ekki voru í boði neindir áhugaverðir kostir og kennarar uppfylltu ekki þátttökuskilyrði.

Aðrar hindranir sem kennarar Vopnafjarðarskóla nefndu voru fjarlægð, það vantaði fleiri námskeið í fjarkennslu eða að námskeið komi á staðinn og búseta.

Kennarar telja fjölskylduaðstæður ekki mikla hindrun til að sækja símenntun.

Form símenntunnar sem óskað er eftir

Kennarar sækja helst námskeið og efni á internetinu.

Samantekt

Kennarar Vopnafjarðarskóla hefðu viljað mun meiri símenntun undanfarna 18 mánuði og er það jákvætt að kennarar vilji mennta sig meira en hefur þó lækkað úr 92% í 70% nú. Við þurfum að athuga sérstaklega hvaða ástæður liggja að baki þess að þeir hafa ekki sótt sér meiri símenntun. Kennarar nefna kostnað, enga áhugaverða kosti, fjarlægð og búsetu sem ástæður en einnig að þeir hafi ekki uppfyllt þátttökuskilyrði. Einnig mættu námskeið vera í auknu mæli í fjarfundarbúnaði eða koma á staðinn. Þeir þættir sem kennarar Vopnafjarðarskóla töldu sig helst þurfa aukna símenntun í 2013 voru inntak og markmið Aðalnámskrár og námsmat en nú erum við komin þar yfir landsmeðaltal. Nú er helst þörf fyrir að fá meiri færni í upplýsinga- og samskiptatækni sem nýtist til kennslu og kennslu í fjölmeningarumhverfi.

Umbætur

Kennarar þurfa að taka af skarið og fara á þau símenntunarnámskeið og fyrirlestra sem eru í boði. Fylgjast með hvort eitthvað sé í boði á netinu. Gera meiri kröfur um fjarfundi.

Samstarf heimila og skóla

Við skólann starfar foreldrafélag. Skólinn skipuleggur foreldrafundi og foreldraviðtöl yfir veturinn. Einnig er mikið samstarf við foreldra um ferðir og félagsstarf. Umsjónarkennarar hafa mikið samstarf við foreldra.

Foreldrakönnun Skólapúlsins

Foreldrakönnun Skólapúlsins var lögð fyrir í febrúar 2016. Kannaðir voru nokkrir þættir;

- Nám og kennsla.
- Velferð nemenda.
- Aðstaða og þjónusta.
- Foreldrasamstarf.
- Heimastuðningur.

Nám og kennsla

	Styrkleikar	Veikleikar
Ánægja foreldra með nám og kennslu í skólanum.	Erum í landsmeðaltali.	
Nám í takt við grunnstoðir aðalnámskrár að mati foreldra.	Erum í landsmeðaltali.	
Ánægja foreldra með stjórnun skólans.	Erum yfir landsmeðaltali.	
Hæfileg þyngd námsefnis í skólanum að mati foreldra.	Foreldrar eru ánægðir með þyngd námsefnis, erum töluvert fyrir ofan landsmeðaltal og höldum svipuðum árangri og í fyrra. Höfum frekar hækkað.	
Hæfilegur agi í skólanum að mati foreldra.		Erum langt fyrir neðan meðaltal. Í fyrra vorum við mjög langt fyrir neðan en höfum hækkað upp en ekki nærri nógu mikið. Talsverð óánægja á öllum aldurstigum. Viðmiðin eru 78,2% en erum í 66,7%.
Hæfileg áhersla á námsmat með hefðbundnum prófum að mati foreldra.		Erum langt undir landsmeðaltali. Fórum úr 73,8% í 66,7%.
Hæfileg áhersla á annað námsmat en hefðbundin próf að mati foreldra.	Erum aðeins yfir meðaltali á efsta stigi.	Erum töluvert undir landsmeðaltali á miðstigi. Höfum lækkað í þessum þætti á milli ára.

Samantekt:

Varðandi nám og kennslu erum við á landsmeðaltali og höfum hækkað frá fyrri könnun og á það einnig við um nám í takt við aðalnámskrá. Foreldrar eru ánægðir með stjórnun skólans og erum við þar yfir landsmeðaltali. Erum töluvert yfir landsmeðaltali í þyngd námsefnis að

mati foreldra. Höfum hækkað í mati foreldra í sambandi við agamál en erum samt enn undir landsmeðaltali og þurfum því áfram að skoða þau samkvæmt þessum niðurstöðum. Foreldrar eru ekki nógu sáttir við námsmat með hefðbundnum prófum en þar erum við langt undir landsmeðaltali. Einnig kemur fram nokkur óánægja með annað námsmat. Það er þó misjafnt á milli skólastiga.

Umbætur:

Erum til dæmis búin að gera ákveðna verkferla í agamálum en spurningin er hvort við séum að vinna eftir þeim. Mikilvægt að allir séu að vinna eins og að stuðningur við kennara sé í lagi. Æskilegt væri að kynna námsmat betur fyrir foreldrum.

Velferð nemenda

	Styrkleikar	Veikleikar
Ánægja foreldra með samskipti starfsfólks við nemendur.	Erum í landsmeðaltali.	
Ánægja foreldra með hve vel skólinn mætir þörfum nemenda.	Ánægja foreldra er mjög mikil. Höfum hækkað mikið frá síðustu könnun.	
Líðan nemenda í skólanum að mati foreldra almennt.		Erum aðeins undir landsmeðaltali.
Líðan nemenda í kennslustundum að mati foreldra almennt.		Erum örlítið undir landsmeðaltali, en bætum okkur frá síðustu könnun. Strákum líður ekki eins vel í kennslustundum og stúlkum að mati foreldra.
Líðan nemenda í frímínútum að mati foreldra almennt.	Erum yfir landsmeðaltali. Munurinn er sérstaklega greinanlegur hjá stúlkum.	
Umfang eineltis í skólanum að mati foreldra.		Erum talsvert undir landsmeðaltali og höfum lækkað á milli ára.
Ánægja foreldra með úrvinnslu skólans á eineltismálum.		Erum langt undir meðaltali. Stór hluti foreldra barna sem hafa verið lögð í einelti eru óánægðir með úrvinnslu skólans í eineltismálum.
Ánægja foreldra með hraða úrvinnslu skólans á eineltismálum.		Stór hluti foreldra barna sem hafa verið lögð í einelti eru óánægðir með hraða úrvinnslu skólans á eineltismálum.
Ánægja foreldra með eineltisáætlun skólans.		Erum aðeins undir meðaltali og ánægjan minnkar milli ára.

Meðaltímabil eineltis.	Erum örlítið yfir landsmeðaltali.	
Staðir innan skólans sem einelti á sér stað.	Einelti mælist minna í hádeginu, til og frá skóla og einnig minna einelti tengt síma- og netnotkun heldur en landsmeðaltal gefur til kynna.	Einelti mælist oftar hér í frímínútum bæði á skólalóð og innandyra og í kennslustundum.

Samantekt:

Almennt virðast foreldrar vera nokkuð ánægðir með hvernig börnunum þeirra líður í skólanum. Mikill munur er þó á kynjum en drengjum líður mun verr en stúlkum og er það eitthvað sem þarf að bregðast við. Einelti er að greinast minna en á síðasta ári en foreldrar eru mun óánægðari með hvernig unnið er að eineltismálum.

Umbætur:

Við þurfum að grípa strax inn í ef grunur er um einelti og fylgja málum eftir. Það þarf að senda upplýsingar til foreldra um hvernig skólinn vinnur í anda Olweusar. Nauðsynlegt er að halda reglulega bekkjarfundi. Tvisvar að vetri skal taka einstaklingsviðtöl við hvern nemanda og í sumum tilfellum oftar ef þörf krefur.

Aðstaða og þjónusta

	Styrkleikar	Veikleikar
Ánægja foreldra með aðstöðu í skólanum.	Ekki marktækur munur á ánægju foreldra miðað við landsmeðaltal. Höfum verið yfir landsmeðaltali en lækkum um 0,8 stig á milli ára.	Hefur lækkað um 0,8 stig á milli ára.
Ánægja foreldra með tómstundaþjónustu/ frístundaheimili.	Marktækur munur á ánægju foreldra miðað við landið, 1,0 hærra. Ánægja jöfn yfir öll aldursstig en ívið hærra hjá stúlkum. Stöndum í stað.	
Hlutfall nemenda í tómstundaþjónustu/ frístundaheimili.	Skorum mjög hátt í þessum lið, tæp 57% nýta tómstundaþjónustu eða frístund á mótí 38% á landsvísu. Í 1.-4. bekk eru það 100% nemenda sem nýta þjónustuna. Nokkuð jafnt eftir kynjum í öllum aldurshópum.	Lækkum um tæp 14% á milli ára.

Ástæður fyrir því að nemendur nýta ekki tómsundabjónustu.	Meirihluti þeirra sem ekki nýta þjónustuna þurfa ekki á henni að halda.	
Ánægja foreldra með sérkennslu/stuðning í skólanum.	Tæpt 91% foreldra eru ánægðir með stuðning og sérkennslu í skólanum á móti tæpum 90% á landsvísu. Ekki marktækur munur.	Lækkum úr 100% í 91% á milli ára.
Hlutfall nemenda með sérkennslu/stuðning í skólanum.	Hlutfall nemenda með sérkennslu/stuðning hefur aukist um rúm 14% frá því í fyrra. Komið vel yfir landsmeðaltal. Kostur eða galli? Spurning hvort þetta sé marktækt. Er þörfin ekki til staðar? Færri stelpur en strákar fá sérkennslu og stuðning.	Hlutfall nemenda með sérkennslu/stuðning hefur aukist um rúm 14% frá því í fyrra. Komið vel yfir landsmeðaltal. Kostur eða galli? Spurning hvort þetta sé marktækt. Er þörfin ekki til staðar? Færri stelpur en strákar fá sérkennslu og stuðning.
Hlutfall foreldra sem hafa óskað eftir sálfræðibjónustu á skólaárinu.	16,7% foreldra óskuðu eftir sálfræðibjónustu á árinu á móti 14,4% á landsvísu. Stúlkur eru yfir landsmeðaltali en drengir undir. Mest á unglingsstigi.	
Ánægja foreldra með máltíðir í mötuneyti.	Erum yfir landsmeðaltali, 75,4 % á móti 86,2%.	Erum yfir landsmeðaltali en það stendur í stað á meðan við förum lækkandi. Foreldrar á miðstigi óánægðastir.
Notkun á mötuneyti.	100% notkun á mötuneyti samkvæmt könnun. 13,1% yfir landsmeðaltali.	
Tíðni sérkennslu/stuðnings.	70% barna sem fá sérkennslu/stuðning fá hana að lágmarki 1x í viku. Lækkun á milli ára. Spurning um hvort svörin séu marktæk.	

Hlutfall nemenda í sérkennslu sem hafa einstaklingsáætlun.		Förum úr 55% árið 2013 í 18% 2016. Erum 11,6% undir landsmeðaltali.
Hlutfall foreldra í samstarfi um einstaklingsáætlun.	Færri en fimm svör, svör falin til að halda nafnleynd.	
Ánægja foreldra með sálfræðipjónustu.		

Samantekt:

Almennt eru foreldrar ánægðir með aðstöðu og þjónustu í skólanum, oftast á bilinu 80-100% ánægja.

Um 56% nemenda nýta sér tómskundþjónustu eða frístund á móti 38% á landsvísu og verður það að teljast mjög gott.

Sú óánægja sem mælist í könnuninni tengist sérkennslu og gerð einstaklingsnámskráa og þarf að taka það til skoðunar.

Einnig má nefna ánægju með máltíðir í mötuneyti en þar voru það foreldrar barna á miðstigi sem voru síst ánægðir með máltíðirnar.

Umbætur:

Mikilvægt er að gera einstaklingsnámskrár fyrir nemendur sem þurfa á því að halda. Bæta verklagið í kringum gerð einstaklingsnámskráa. Að námskrárnar séu gerðar strax að hausti og þær kynntar fyrir foreldrum í kjölfarið.

Foreldrasamstarf

	Styrkleiki	Veikleiki
Frumkvæði kennara að foreldrasamstarfi.	Erum á landsmeðaltali	
Áhrif foreldra á ákvarðanir varðandi nemendur.		Erum langt undir landsmeðaltali.
Þættir í skólastarfinu sem foreldrar hafa áhrif á.		Í öllum þáttum erum við undir í landsmeðaltali, mest í námshraða, agamálum og félags- og tómskundastarfi.
Þættir í skólastarfinu sem foreldrar vilja hafa meiri áhrif á.	Erum yfir landsmeðaltali í þættinum félags- og tómskundastarf.	
Ánægja með síðasta foreldraviðtal.	Erum í landsmeðaltali	Er ekki marktækur munur.
Málefni sem rædd voru í síðasta foreldraviðtali.	Eru ofan við landsmeðaltal í öllum nema tveimur þáttum.	Erum undir meðaltali í líðan nemenda og sameiginlegum ákvörðunum um skólagöngu nemenda.
Þátttaka foreldra í gerð námsáætlunar með nemandanum.		Erum fyrir neðan landsmeðaltal (25,4%)

Mikilvægi þess að gera námsáætlun með nemandanum að mati foreldra.	75% foreldra vill hafa áhrif á námsáætlanir, en 83% á landsvísu.	
Ánægja foreldra með heimasíðu skólans.		Erum langt undir landsmeðaltali (17,8%) og höfum farið niður á við. Óánægja mest á yngsta stigi.
Foreldrar upplýstir um stefnu skólans og námskrá.		Óánægja hefur farið vaxandi. Við erum 10,7% undir landsmeðaltali.

Samantekt:

Þó að við séum neðan við landsmeðaltal er það alla jafna lítið. Þrír þættir skera sig úr þar sem við erum talsvert langt neðan við landsmeðaltal, þ.e. þátttaka foreldra í gerð námsáætlunar með nemandanum, ánægja foreldra með heimasíðu skólans og að foreldrar séu upplýstir um stefnu skólans og námskrá.

Umbætur:

Þetta er hægt að leysa með nýrri heimasíðu. Æskilegt væri að hafa kynningu á kennsluáætlunum og námsefni nemenda fyrir foreldrum að hausti.

Heimastuðningur

	Styrkleikar	Veikleikar
Virgni foreldra í námi barna sinna.		Erum á niðurleið. Landsmeðaltal er 4,9 og við 3,7. Foreldrar eru virkari í námi stráka heldur en stelpna. 14% foreldra hjá okkur hjálpa börnum sínum aldrei eða næstum aldrei með heimanám en 5% foreldra á landsvísu.
Trú foreldra á eigin getu til að hjálpa barni sínu með námið.	Förum aðeins niður á milli ára og erum rétt undir landsmeðaltali. Ekki marktækt. Foreldrar á yngsta stigi undir landsmeðaltali en miðstig yfir.	
Vilji nemenda til að leita eftir þátttöku foreldra í náminu.	Erum rétt undir landsmeðaltali, örlítill munur eftir aldri.	
Hæfileg heimavinna að mati foreldra.		Erum 7,5% undir landsmeðaltali. 25% segja of mikil heimavinnu á meðan landsmeðaltal er 17,9%. 11,5% foreldra segja heimavinnu of litla á móti 11% á landsvísu.

Tími sem foreldrar aðstoða við heimanám.		Erum talsvert undir landsmeðaltali á yngsta og miðstigi en ekki á elsta stigi. Marktækur munur. Við erum í 45,7% en landsmeðaltal 55.9%. Strákar virðast fá meiri aðstoð en stelpur.
Væntingar foreldra um menntunarstig barns síns.		Erum talsvert undir landsmeðaltali. 61,3% á móti 74,8% á landsvísu. Komum verst út á efsta stigi þar sem við erum í 40% á móti 72,4% á landsvísu. Við erum yfir landsmeðaltali á yngsta og miðstigi.

Samantekt:

Foreldrar barna á Vopnafirði taka minni þátt í námi barna sinna en foreldrar á landinu almennt. Flestir foreldrar telja heimanám hæfilegt en fleiri telja heimavinnu of mikla heldur en of litla. Foreldrar stúlkna eru sáttari við magn heimanáms en foreldrar drengja. Foreldrar nemenda við Vopnafjarðarskóla eyða minni tíma í að aðstoða börnin sín en annars staðar á landinu. Væntingar foreldra til háskólanáms eru minni á Vopnafirði en landsmeðtal segir til um en meiri væntingar eru til barna að ljúka iðnámi og framhaldsskólastigi. Sláandi er hve væntingar eru litlar á elsta stigi.

Umbætur:

Mikilvægt er að skólinn komi upplýsingum á framfæri til foreldra um til hvers er ætlast. Mikilvægt er að kennarar hafi samráð um heimanám.

Umbótaáðgerðir og þróunarstarf

Skólinn er með þrjú þróunarverkefni í gangi:

- Heilsueflandi skóli.
- Olweusarverkefni.
- Skóli á grænni grein.

Heilsueflandi skóli

Unnið var áfram í verkefnum tengdum Heilsueflandi skóla eins og Göngum í skólann, Lífshlaupið, Unicefdagur o. fl.. Við erum alltaf að vinna í þeim þáttum sem búið er að fara í, eins og varðandi mat, hreyfingu og öryggismál. Þurfum að vinna markvissara í málunum á næsta skólaári.

Olweusarverkefni

Í ár var haldið áfram með Olweusar vinnu gegn einelti og unnið hefur verið markvisst með samskipti stúlkna í 5. 6. 7. og 8. bekk. Umsjónarkennarar eru lykilmenn í vinnunni og reynt var að leggja áherslu á einstaklingsviðtöl og bekkjarfundi (það starf þarf að vera markvissara).

Skóli á grænni grein – grænfánaverkefni.

Þetta skólaár var haldið áfram með grænfánaverkefnið með áherslu á sorpflokkun og orkusparnað.

Ekki var haldinn fundur í verkefnisstjórninni í vetur.

Flokkunarkassar eru í öllum kennslustofum og umsjónarmenn í hverjum bekk tæma þá vikulega.

Miðar eru við alla slökkvara í kennslustofum til að minna á orkusparnað.

Mat á einstökum dögum og viðburðum í skólanum

Að loknum einstökum dögum og viðburðum í skólanum meta kennarar og skólastjórnendur hvernig til tókst og hvað megi betur fara. Þetta mat er síðan haft til hliðsjónar að hausti áður en til þessara daga/viðburða kemur.

Styrkleikar	Veikleikar
Haustferðir Þema haustferða voru fjöll. Farið var á Fagrafjall, Deildarfell, Torfastaðanúp og Vindfellsfjall. Gott veður og lukkaðist vel.	10. bekkur fór ekki vegna samræmdra prófa. Enginn kennari sem treysti sér á Krossavíkurfjall.
Foreldrafundir að hausti Fundirnir voru haldnir í byrjun september. Á fundunum kynntu umsjónakennarar starf vetrarins og námsefni. Við uppröðun funda var reynt að ganga út frá því að foreldrar þyrftu ekki að vera á tveimur fundum á sama tíma og kom það vel út.	Það var misgóð mæting hjá foreldrum.
Berjafarð Berjafarð féll niður vegna lélegrar berjasprettu. Þess í stað var farið í gönguferð út á Tangasporð. Krakkarnir borðuðu nesti og léku sér í fjörunum. Yngstu krökkunum var skutlað áleiðis. Frábært veður og heppnaðist í alla staði vel.	Leiðinlegt að ekki hafi verið hægt að fara í berjafarð og viljum endilega halda berjafarðinni inni ef berjasprettu býður upp á það.
Foreldradagur Tókst vel, tíminn var vel skipulagður, fólk þurfti ekki að bíða, mjög góð mæting. Umsjónarkennarar stærstu bekkjanna röðuðu sínum viðtölum fyrst. Mæting góð.	
Bekkjarskemmtanir Bekkjarskemmtanir tókust vel, voru frá nóv. – feb.	Leggja áherslu á að allir hópar fái tvær skemmtanir. Mætti miða við ákveðin tímabil, t.d. í okt./nóv. og feb./apríl. Leggja áherslu á að foreldrar sjái um aðra skemmtunina.

<p>Söngstund: Það voru mjög fáar söngstundir í vetur. Jólasöngstund með leikskólanum tókst vel.</p>	<p>Söngstundir voru of fáar í vetur. Gott væri ef söngstundir væru hafðar á breytilegum tímum, þ.e. ekki alltaf úr sömu kennslustund.</p> <p>Við lagaval þurfum við að hafa bæði þessi sígildu gömlu lög sem við viljum að nemendur læri en einnig að hafa svolítið hressileg og vinsæl lög með.</p> <p>Spurning um að vera stundum með söngstundir aðeins fyrir yngsta stig (1. – 6. bekkur). Söngstund fyrir 7.-10. bekk einu sinni í mánuði.</p>
<p>Árshátíð Allir nemendur fóru upp á svið og mörg atrið voru vel gerð. Stóra leikritið tókst mjög vel.</p> <p>Kennarar eru orðnir þjálfaðri í leikstjórahlutverkinu.</p> <p>Salurinn var skreyttur og það var mjög skemmtilegt, gaman væri að hafa visst skreytingaþema á árshátíðinni.</p> <p>Tiltekt gekk vel.</p> <p>Það var farið með dúkana í þvottahús.</p> <p>Unnur þreif snyrtidótið og Baldur fór með leikmuni í geymsluna.</p>	<p>Krakkarnir voru oft of aftarlega á sviðinu, töluðu of lágt og sneru ekki alltaf fram. Þó voru þessir þættir betri á kvöldskemmtun heldur en á dagskemmtun.</p> <p>Það þarf að skipulagga förðunina betur og byrja fyrr.</p> <p>Það þarf að gæta að því að hljóðkerfið sé í lagi á öllum sýningum.</p> <p>Talað um að atriðin séu of einsleit.</p> <p>Það þarf að funda tímanlega um atriðin á árshátíð og reyna að hafa þau léttari og meiri tónlist.</p> <p>Það þarf að byrja fyrr að æfa í félagsheimilinu.</p> <p>Það þarf að hafa tvær lokaæfingar og sú seinni ætti að vera eins og um sýningu væri að ræða.</p> <p>Það þarf að taka stólaröðina sem er aftast við vegginn og færa hana í öftustu röð, einnig þarf að bæta við stólum.</p> <p>Vera með færri og styttri atriði og það mætti raða atriðunum öðruvísi upp.</p> <p>Það mætti gera meira úr kynningum, td. gæti 9. bekkur séð um kynningar.</p>
<p>Norræna skólahlaupið</p>	<p>Var ekki formlega þetta árið en var sett inn um vorið í tengslum við Unicef daginn.</p>
<p>Skólahreysti Nemendur náðu fjórða sæti sem er ágætis árangur. Undirbúningur gekk vel.</p>	<p>Undirbúningur nemenda í ár var betri en fyrri ár. Það þarf að velja fyrr í liðið sem á að keppa.</p>
<p>Skíðaferð 9.bekkar</p>	

Ferðin gekk mjög vel. Gott að fara eftir árshátíð, ef að útlit er fyrir gott skíðafæri.	
Olweusardagur Ekki var Olweusardagur þetta árið.	Enginn formlegur Olweusardagur.
Kynning á Olweusarkönnun Lögðum fyrir könnun en niðurstöður eru ekki komnar.	Niðurstöður Olweusarkönnunar komu ekki.
Sundkennsla 5.-10. bekkur fór í sundkennslu að hausti og hafa lokið sundkennslu þetta árið. Stundakennari var fenginn til að kenna. 1. - 4. bekkur taka alla sína sundkennslu í vor.	Gott væri ef nemendur fengju kennslu bæði að hausti og vori með tilliti til þess að sumir nemendur fara mjög sjaldan í sund utan sundkennslunnar.
Vinabekkir Ekkert samstarf var á milli vinabekkjara í ár.	Gaman væri ef við gætum nýtt þetta meira og byrjað strax í haust að skipuleggja tíma þar sem eldri bekkirnir koma í heimsókn til þeirra yngri og aðstoða þá í námi, vinna saman verkefni, lesa saman, leika saman, fara í gönguferðir eða spila. Gott væri að virkja eldri vinabekkina sem fyrirmyndir fyrir þau yngri og hvetja þau til að aðstoða okkur við að fylgjast með líðan þeirra.
Stuðningur við eldri nemendur Gekk ágætlega.	Það þarf að nýta námsverin betur og hafa meira skipulag.
Mentor Kennarar farnir að nýta mentor miklu meira. Eru orðnir duglegri að skrá stundvísi og alla ástundun. Eins eru kennarar duglegri að skrá heimanám og verkefni inn og birta foreldrum.	Þurfum að kynna nemendasíðurnar fyrir foreldrum á mið- og efsta stigi að hausti til svo að þeir viti hvaða upplýsingar þeir geti fundið þar.
Þorablót eldri Þorablót var skemmtilegt og gaman að sjá góða þátttöku starfsmanna. Gaman að hafa diskótek í skólanum þar sem starfsfólk tekur þá meiri þátt. Gott að viðurkenningar séu bara fyrir 9. og 10. bekk og allar viðurkenningar jákvæðar og alvöru. Baldvin spilaði undir í einu lagi í fjöldasöng. Munaði miklu.	Það þarf einhver ákveðinn aðili að sjá um að skipuleggja þorablótið með þeim. Var betra en árið á undan. Ábyrgðin þarf að vera meira hjá nemendum. Gera þeim grein fyrir því að það eru þeir sem halda þorablótið og kennarar eru þeim til aðstoðar. Hugmynd um að 9. bekkur sjái alfarið um skreytingar. Nemendur 10. bekkjar þurfa líka að æfa sig í að stjórna fjöldasöng. Krakkarnir mættu taka betur undir í fjöldasöngnum.
Þorablót yngri Tókst mjög vel, umgjörðin flott dúkuð borð og servéttur og gaman að hafa	

skemmtiatriðin frá kvöldinu áður. Fjöldasöngur heppnaðist mjög vel.	
Öskudagur Frábært að fara í íþróttahúsið áður en farið er út í bæ til að búningarnir njóti sín betur. Gekk vel í hópum í bæjarferðinni.	Hóparnir voru látnir syngja á sal eftir hádegi. Huga að nemandanum sem er með bráðaofnæmi, fá fyrirtæki til að vera með sérvalin og merktan poka fyrir þann nemandanum. Yngstu nemendurnir voru sumir þreyttir á að labba í fyrirtækin.
Íþróttadagur Tókst vel. Byrjað var á hópeflisleikjum og því næst farið í þrautir þar sem keppt milli bekkja innan stiga. Keppt var í langstökki án atrennu, hraðahoppi, hreystigreip, hittnikast og stinger. Að því loknu var fótboltamót milli bekkja innan stiga.	
Danskennsla	Var engin þetta árið.
Lestraráskorun	Var ekki þetta árið.
Vordagar Góðgerðadagur: Tókst vel í heildina og gaman að hafa þrautir. Krakkarnir höfðu gaman að deginum. Nemendur máttu ýmist hlaupa eða hjóla. Tiltektardagur: Byrjað var í stofum í 40 mín. Því næst farið í tiltekt í kring um skólann. Eftir frímínútur og mat var farið í fótbolta og kubb og keppni innan stiga. Grillaðar pylsur.	Nauðsynlegt er að halda þennan dag fyrir að vori til að áheit skili sér betur inn. Skipuleggja þarf betur miðauðhlutun í hlaupa/hjólaferð og samræma milli kennara. Hugmynd að nemendur fái merki eða límmiða á hvorum enda þannig að þau skili sér og eins að yngstu bekkirnir þurfi styttri vegalengdir. Í fótbolta og kubbi var eitt stig að horfa á og spurning hvort hægt sé að bæta við einni stöð t.d. strandblak eða krocket.
Vorferðir Gengu vel í góðu veðri.	Þurfum að athuga betur með samræmi og skipulagningu og kannski vera með þetta niðurneglt fyrir.
Námsmat að vori Gekk vel.	Einnig er spurning um að hafa dag fyrir sjúkrapróf ef þörf er á.
Upplistarkeppni Upplistarkeppnin gekk vel og er alltaf góð þjálfun í lestri og framsögn. Undirbúningur þarf að vera stöðugur.	

Litla upplestrarkeppnin: Í annað skipti var haldin upplestrarkeppni hjá 4.bekk. Var það mjög skemmtilegt og mælum við með því að halda þessu áfram.	
Eineltisdagur Enginn eineltisdagur var þetta haustið.	Þurfum að setja þennan dag inn á skóladagatal og passa upp á að gera eitthvað þennan dag.
Listadagur Léleg þátttaka.	Léleg þátttaka nemenda og þurfum við kannski að æfa þau meira í að koma fram í minni hópum.

Litlu jólin

Litlu jólin fara fram síðasta dag fyrir jólafrí og eru hátíðarhöldin milli 9:30 og 12:00. Börn og starfsfólk mættu í betri fötum til vinnu þennan dag. Umsjónarkennarar byrjuðu á að fara með bekkinn sinn í heimastofu þar sem skipst var á gjöfum, jólakort skoðuð og jólaguðspjallið lesið ásamt jólasögu. Þessi stund tók um 60 mínútur. Klukkan 10:30 fóru allir á sal þar sem boðið var upp á skemmtiatriði. Að skemmtiatriðum loknum var dansað í kringum jólatréð og jólasveinar komu í heimsókn og færðu börnunum mandarínur.

Styrkleikar	Veikleikar
Góður endahnútur á skólastarfi fyrir jólafrí.	
Skemmtun á sviði þjálfar nemendum við að koma fram og er mjög ánægjuleg.	
Hátíðleg og skemmtileg stund í heimastofu. Mátulegur tími í stofunni.	
Nemendur og starfsfólk tóku þátt í dansi í kringum jólatréð og var ánægjulegt að sjá að fleiri tóku þátt en oft áður. Dansinn í kringum jólatréð var mátulega langur.	
Jólasveinarnir voru fjörugir og skemmtilegir.	

Athugasemdir:

Þurfum að muna eftir að skoða lengd skemmtiatriða og meta tímasetningar út frá því eins og gert var í ár.

Föndurdagar:

Síðustu tveir dagar fyrir Litlu jólin eru ætlaðir undir jólaföndur og kortagerð. Fyrirkomulagið hefur verið svipað síðustu ár, gluggamálun var í byrjun desember, hver bekkur fékk einn dag í málningarvinnu og myndir fengu að njóta sín í gluggum skólans mest allan desember. Skólastofan var skreytt á þriðjudegi í síðustu kennsluvíkunni fyrir jól og skreyttu allir bekkir samtímis.

Í ár voru sömu föndurverkefni á báðum hæðum þar sem snjókarlar voru gerðir úr frotte-sokkum og grjónum og ýmsu öðru til skreytingar. Stjörnur voru gerðar úr mjólkurfernum og

jóladagatal úr pappa. Fyrri föndurdaginn fá nemendur að koma með smákökur og fá kakó með en seinni daginn er jólamáltíð í hádeginu þar sem starfsfólk þjónar til borðs.

Styrkleikar	Veikleikar
Skemmtilegir dagar og góð stemming.	
Það að setja jólatréð í sal skólans upp nokkrum dögum fyrir jólafrí setur skemmtilegan jólabrag á skólann.	Skreyta mætti kennslustofur fyrr þannig að nemendur njóti jólaskreytinganna meira en bara á föndurdögum.
Skipulag á gluggamálun góð.	Gæta þarf að því að notuð sé svört akrylmálning í útlínur mynda þar sem svarta þekjumálningin virðist flagna. Passa upp á það að málning fari ekki út í gluggakistu og gluggakarma. Finna lausn á því með málningarlímbandi eða plasti.
Jólafondur við allra hæfi.	
Gott að starfsfólk hittist og vinni jólafondurverkefni því við það myndast skemmtileg stemming.	Gæta þarf að því að þanta efni tímalega þannig að starfsfólk geti verið búið að æfa sig.
Gott skipulag á málningu í allri vinnu.	

Athugasemd:

Föndurnefndin þarf að vera skipuð kennurum eldri og yngri nemenda og gæta þarf að því að hún hafi tíma til að hittast og skipuleggja.

Mikilvægt að halda vel utan um málningu og pensla eins og gert var núna. Málning og penslar fyrir gluggamálun var sett á vagn sem fór á milli stofa, nauðsynlegt að hver bekkur þrifi vel eftir sig.

Gott er að huga að gerð jólapóstpoka fyrir nýtt starfsfólk og nemendur tímanlega fyrir jól.

Þemadagar haust 2015

Á þemadögum var unnið með bókmenntir, bækur og lestur og unnið var mismunandi eftir stigum.

1.-4.bekkur

Fyrri daginn fengum við þrjá gesti í heimsókn til að segja frá og lesa upp úr sínum uppáhalds bókum en það voru Stefán Grímur Rafnsson, Þórhildur Sigurðardóttir og Svava Pálsdóttir. Horft var á bíómyndina „Emil í Kattholti“ og rætt um Astrid Lindgren og það hvernig bók verður mynd.

Eftir hádegi skráðu nemendur sínar uppáhalds bækur og kynnt var fyrir þeim heimaverkefni dagsins, sem var að fara til þriggja einstaklinga og spyrja þá um þeirra uppáhalds bók (hvað hún hét og af hverju hún væri í uppáhaldi) ásamt því að taka myndir af einstaklingunum ef hægt væri.

Seinni daginn var byrjað á því að vinna með heimanámið þar sem eyðublöðin sem nemendur fóru með heim og myndir af einstaklingunum voru límd á karton og hengd upp í skólanum. Frá 10:40-12:00 var stöðvavinna úr frá „Emil í Kattholti“ þar sem nemendur gátu farið á milli stöðva

- Málað mynd úr Emil
- Gert teiknimyndasögu úr Emil
- Búið til nýtt prakkarastrik Emils
- Endursagt einhvern hluta sögunnar um Emil
- Gert klippimynd úr Emil.

Eftir hádegi var kósístund þar sem hlustað var á „Ævintýri æskunnar“ á CD.

5.-10.bekkur

Hópnum var skipt í tvennt, 5.-7.bekkur og 8.-10.bekkur og unnu þau sömu verkefni.

Kveikjan báða dagana voru brot úr kvikmyndum og voru nemendur fengnir til að hugsa um hvað þær ættu sameiginlegt, en það var að allar voru eftir bókum. Nemendum var skipt þvert á bekki og hver hópur valdi sér bók til að verða sérfræðingar í. Hver hópur gerði myndband úr bókinni sem var sýnt á seinni deginum. Æfður var kórlestur og var síðan farið í hópunum út í bæ og lesið fyrir fólk á völdum vinnustöðum. Það tókst mjög vel og var skemmtilegt.

Nemendur skrifuðu á blöð hver hefði verið uppáhalds bókin þeirra og síðan var tekin mynd af hverjum og einum og þetta síðan hengt upp í salnum. Það var spurningakeppni um bækur og bókmenntir í anda Pub quiz og var það mjög vel lukkað.

Legó

Tæknileg hefur verið kennt í vetur í 7. bekk og einnig í vali í 8. - 10. bekk. Nemendur í 7. bekk tóku þátt í Legó keppni í Reykjavík í nóvember 2015. Það er skemmst frá því að segja að liðið frá Vopnafjarðarskóla sigraði í keppninni og vann sér inn rétt til að taka þátt í alþjóðlegri keppni FIRST LEGO league á árinu 2016. Liðið fór ásamt kennurum og foreldrum til Tenerife í maí 2016 og tók þátt í alþjóðlegri keppni þar sem lið frá 40 þjóðum tóku þátt.