



# **Sjálfsmatsskýrsla**

# **Vopnafjarðarskóla**

**skólaárið 2018 - 2019**

**Tekið saman af sjálfsmatsteymi**  
**Ásta Hanna Gunnsteinsdóttir**  
**Heiðbjört Antonsdóttir**

## Efnisyfirlit

Mat á skólastarfi í Vopnafjarðarskóla veturinn 2018 - 2019.....	3
Inngangur.....	3
Ytri aðstæður og staða skólans í samfélaginu .....	3
Skólanámskrá.....	4
Skólastefna .....	4
Sjálfsmat skóla .....	4
Sjálfsmatsáætlun .....	4
Grunnþættir menntunar.....	6
Læsi.....	6
Sjálfbærni.....	10
Jafnrétti.....	11
Lýðræði og mannréttindi.....	13
Sköpun .....	15
Heilbrigði og velferð .....	18
Nám og námsárangur .....	22
LOGOS.....	22
Lesfimi.....	24
Samræmd próf.....	26
Talnalykill nóvember 2018 .....	27
Skólapúlsinn haust 2018.....	28
Stjórnun - Aðbúnaður .....	31
Starfsmannakönnun Skólapúlsins.....	31
Starfsáætlun skólans.....	35
Agamál .....	35
Olweus .....	36
Umbótaaðgerðir og þróunarstarf .....	38
Byrjendalæsi .....	38
Orð af orði.....	38
PALS .....	39
Heilsueflandi skóli.....	39
Olweusarverkefni.....	39
Mat á einstökum dögum og viðburðum í skólanum .....	39

# Mat á skólastarfi í Vopnafjarðarskóla veturinn 2018 - 2019

## Inngangur

Mat á skólastarfi byggir á tvenns konar rökum, annars vegar er hvatinn utanaðkomandi, þ.e. lagaboð stjórnvalda og hins vegar kemur hvatinn innan frá þ.e. löngunin til að byggja upp betra, markvissara og skilvirkara skólastarf og stuðla að ánægju og vellíðan allra þeirra sem að því koma.

Námskrá skólans er alltaf í stöðugri endurskoðun þar sem *Aðalnámskrá grunnskóla* gefur tóninn. Þó er það svo að nauðsynlegt er að leggja mat á það starf sem fram fer í skólanum og er það vilji og metnaður starfsfólks að starfið í skólanum sé markvisst og stuðli sem best að heill og hamingju nemendanna. Til að unnt sé að bæta það sem betur má fara þarf að greina hvar liggja styrkleikar og hvar veikleikar. Á styrkleikum þarf síðan að byggja til framtíðar en gera áætlun til umbóta á veikleikum.

Mat á skólastarfi í Vopnafjarðarskóla fór af stað veturinn 2003 - 2004 og síðan hefur verið unnið að sjálfsmati og teknir fyrir mismunandi þættir á hverjum vetri.

## Ytri aðstæður og staða skólans í samfélaginu

Vopnafjarðarskóli er grunnskóli með nemendum frá 1. - 10. bekk. Hann er rekinn af Vopnafjarðarhreppi og er í þéttbýli Vopnafjarðar, en nemendur koma einnig úr sveitinni í kring og frá Bakkafirði. Í skólanum eru 80 nemendur og þar af 17 í skólaakstri. Að akstrinum koma 4 skólabílar og eru vegalengdirnar frá 4 km upp í 22 km. hvora leið. Öllum nemendum stendur til boða að fá hafragraut og ávexti eftir fyrstu kennslustund að morgni. Nemendum býðst einnig að kaupa heita máltíð í hádeginu með ávexti í eftirrétt.

Húsnæði skólans samanstendur af tveim byggingum, sú eldri var tekin í notkun 1967 en nýrri byggingin haustið 2000. Í eldri byggingunni sem er um 844 m<sup>2</sup> eru kennslustofur eldri nemenda auk legóstofu og verkgreinastofa, og aðstöðu fyrir sérkennslu. Í nýrri byggingunni sem er 1113 m<sup>2</sup> er matsalur, eldhús, kennarastofa, námsver og kennslustofur yngri nemenda. Auk þess er þar bókasafn sem þjónar bæði skólanum og sveitarfélaginu í heild og tónlistarskóli staðarins. Samvinna er milli grunnskóla og tónlistarskóla og sækja nemendur gjarnan tónlistartíma úr öðrum kennslustundum.

Við skólann er einnig íþróttahús með um 400 m<sup>2</sup> kennsluhúsnæði, en sundkennsla fer fram í Selárlaug en þangað er u.þ.b. 12 km akstur.

Í skólanum er boðið upp á gæslu fyrir nemendur 1. - 4. bekkjar eftir að kennslu lýkur til kl. 15:00, nema á mánudögum til kl. 14:00, nemendum að kostnaðarlausu.

Gott samstarf er milli skóla og þeirra aðila sem koma að íþrótt- og æskulýðsstarfi og leitast er við að koma því þannig fyrir að skólastarf og tómstundastarf myndi samfellda heild.

Leiksvæði við skólann er tvískipt. Annars vegar eru tveir fótboltavellir, gervigrasvöllur og malbiksvöllur, aðstaða til körfuboltaíðkunar, hlaupaköttur, hjólabrettarampur og hringekja. Hins vegar er svæði neðan skólans sem fyllt er upp með fínni mól og er þar að finna mastur með klifurneti, klifurgrind, rólur og lítinn körfuboltavöll. Auk þess býr skólalóðin yfir góðri brekku sem mikið er notuð til að renna sér í yfir vetrartímann.

Nemendum fækkaði mikið á tímabili en nemendafjöldi hefur staðið nokkuð í stað síðustu ár en stærð árganga er frá 3 og upp í 13.

Í Vopnafjarðarskóla er lögð áhersla á Virðingu, Ábyrgð og Vellíðan og eru það einkunnarorð skólans.

Starfsmenn við Vopnafjarðarskóla þetta skólaár eru um 30 talsins. 14 kennarar og leiðbeinendur, 3 stuðningsfulltrúar, 4 skólaliðar, 2 starfsmenn í eldhúsi, umsjónarmaður skóla (sem er einnig kennari), 3 starfsmenn íþróttahúss og bókaforráðgjafi. Auk þess eru 4 skólabílstjórar við störf.

## Skólanámskrá

Skólanámskrá Vopnafjarðarskóla er gefin út ár hvert á haustdögum. Þar má annars vegar finna almennar upplýsingar varðandi nemendur, starfsfólk, nefndir og ráð, stefnu skólans, skólareglur og ýmis hagnýt atriði.

## Skólastefna

Skóli er órjúfanlegur hluti samfélagsins og góður skóli er styrkur hvers byggðarlags.

Vopnafjarðarskóli leitast við að skapa sér jákvæða og trausta ímynd í samfélaginu og vera í góðum tengslum við íbúana og atvinnulífið. Það er mikilvægt að hver einstaklingur fái að njóta sín á eigin forsendum og að skólinn styðji nemendur sína til aukins þroska, sjálfstæðrar hugsunar og víðsýni. Vopnafjarðarskóli vill vinna að heill og hamingju nemenda sinna og horfir því til einstaklingsmiðunar í námi og starfi. Með því vill hann koma til móts við hvern einstakling þannig að það megi verða nemendum til hagsbóta bæði hvað varðar menntun og sjálfstæði og styrki sjálfsmynd einstaklingsins.

Vopnafjarðarskóli vill að starf sitt einkennist af virðingu, ábyrgð og vellíðan allra þeirra sem innan hans starfa.

## Sjálfsmat skóla

Í 35. og 36. gr. *Laga um grunnskóla*, nr. 91/2008 er kveðið á um að sérhver grunnskóli skuli innleiða aðferðir til að meta skólastarfið, þar á meðal kennslu- og stjórnunarhætti, samskipti innan skólans og tengsl við aðila utan skólans. Þá er mikilvægt að meta hvort markmið hafi náðst og vinna að umbótum samkvæmt niðurstöðunum.

Sjálfsmat Vopnafjarðarskóla miðar að því að, gera gott skólastarf betra, greina styrkleika og veikleika skólastarfsins, fá fram afstöðu nemenda, foreldra og starfsfólks til skólastarfsins og fá með því upplýsingar sem byggja má á til umbóta.

Í skólanum starfar matshópur sem skipaður er skólastjórnendum og kennurum. Hlutverk hans er að stjórna matsvinnunni, ákveða hvað skuli metið, vinna að fyrirlagningu, úrvinnslu og skýrslugerð.

## Sjálfsmatsáætlun

Áætlunin sem nú er unnið eftir nær til sjö skólaára. Þó að áætlunin sé höfð að leiðarljósi eru ýmsir viðburðir og sérstakir dagar metnir árlega. Þá er farið yfir skólastarfið að vori, það metið og lagðar til umbætur.

Viðfangsefni sjálfsmats.	2015- 2016	2016- 2017	2017- 2018	2018- 2019	2019- 2020	2020- 2021	2021- 2022
Skólanámskrá t.d. stefna, markmið, inntak náms og <u>námsmat</u>	X	X	X	X	X	X	X
Starfsáætlun t.d. skipulag, verkferlar, skólareglur og stoðþjónusta	X		X		X		X
Nám og námsárangur	X	X	X	X	X	X	X
Nemendur t.d. líðan, þarfir, starfsandi og samstarf	X		X	X		X	X
Kennsla - kennsluhættir, starfsþróun og fagmennska/búnaður				X		X	
Starfsfólk t.d. líðan, þarfir, starfsandi og samstarf	X		X		X	X	
Stjórnun		X			X		
Viðmót og menning skóla			X	X		X	
Aðbúnaður/ ráðstöfun auðlinda		X		X	X		X
Samstarf heimila og skóla	X			X		X	
Ytri tengsl t.d. önnur skólastig og nærsamfélagið			X				X
Umbótaaðgerðir/þróunarstarf		X			X		X
Upplýsingar/heimasíða/facebook				X			X

Til að skólastarf gangi sem best og skili árangri er mikilvægt að meta reglulega sem flesta þætti og finna leiðir til að bæta það sem ekki gengur nógu vel. Eins og fram kemur í áætluninni hér að ofan var stefnt að því að sjálfsmat skólans næði til átta þátta þetta skólaárið. Út frá því voru sett fram eftirfarandi matsatriði.

#### Matsatriði

- skólanámskrá
- nám og námsárangur
- nemendur / líðan og þarfir
- kennsla og kennsluhættir
- viðmót og menning skóla

- aðbúnaður / ráðstöfun auðlinda
- samstarf heimila og skóla
- upplýsingar/heimasíða/facebook

## Grunnþættir menntunar

Unnið er áfram að innleiðingu nýrrar Aðalnámskrár grunnskóla.

### Læsi

Páttur	Styrkleikar	Veikleikar
<b>Lestrarstefna skólans</b>  <b>Skimanir</b>  <b>Hraðaviðmið</b>	Lestrarstefnu skólans er að finna á heimasíðu hans. Í skólanámskrá er tafla með upplýsingum um hvaða skimanir eiga að fara fram í hverjum bekk Hraðaviðmið í lestri eru skilgreind í 1. – 10. bekk út frá lesfímiviðmiðum MMS.	
<b>Lestrarkennsla</b>  <b>Á yngsta stigi</b>  <b>Á miðstigi</b>  <b>Á elsta stigi</b>	Byrjendalæsi er í 1.-3.bekk. Á yngsta stigi er miðað við það að flestir nemendur lesi daglega og sérstök áhersla lögð á nemendur með lestrarerfiðleika. Nemendur með lestrarerfiðleika fá sérkennslu. PALS er notað markvisst í 1. bekk og verið er að innleiða það á miðstigi. Lestrarstuðningur er að koma inn á yngsta og miðstigi. Yndislestur er á öllum stigum.	Misbrestur er á því hvort yndislestri er sinnt á elsta stigi.
<b>Ritunarkennsla</b> <b>Á yngsta stigi</b>  <b>Á miðstigi</b> <b>Á elsta stigi</b>	Á yngsta stigi skrifa nemendur reglulega í sögubækur/ ritunarverkefni og unnið er með uppbyggingu sögu. Mið og elsta stig vinnur markvisst að fjölbreyttum ritunarverkefnum.	
<b>Einstaklingsmiðuð lestrarkennsla</b>	Nemendur með skilgreinda lestrarerfiðleika fá sérkennslu og samstarf er milli sérkennara og íslenskukennara. Ef grunur leikur á lestrarerfiðleikum hjá nemenda er	Þurfum að vera duglegri að vinna einstaklingsnámskrár. Stuðningur við eldri nemendur er á réttri leið en mætti vera meiri.

	<p>unnið að greiningu í samstarfi við Skólaskrifstofu Austurlands. Oft eru nemendur komnir í sérkennslu eða stuðning áður en greining á lestrarerfiðleikum fer fram.</p>	
<b>Miðlalæsi</b>	<p>Á öllum stigum þurfa nemendur að afla heimilda á veraldarvefnum, í fréttamiðlum og á bókasafni og skoða það með gagnrýnum hætti.</p>	<p>Aðgengi nemenda á yngsta stigi að fartölvum hefur ekki verið nógu gott en verður vonandi betra með nýrri tölvukosti. Ekki er boðið upp á val á elsta stigi í margmiðlun.</p>
<b>Fjölbreytt lesefni</b>	<p>Gott bókasafn með góðu aðgengi er í skólanum. Skólinn á gott safn lestrarbóka. Skráning er yfir það hvaða lestrarbækur nemendur hafa lesið.</p> <p>Nemendur horfa á fræðslu-myndbönd og í tungumálakennslu er horft á myndir og þætti.</p> <p>Fartölvuvagn er á efri hæð skólans og eru tölvurnar nýttar í mörgum námsgreinum. Borðtölvur eru komnar í allar bekkjarstofur. Skólinn hefur um 40 spjaldtölvur til notkunar fyrir nemendur. Á vorönn er verið að kaupa 20 nýjar fartölvur fyrir nemendur ásamt því að borðtölvur eru komnar í allar stofur. Á vorönn voru eldri fartölvur settar á neðri hæð skólans til notkunar fyrir yngsta stigið.</p> <p>Blöð og tímarit eru nýtt í áhugasviðsverkefnum. Bókasafn er með ágætt safn tímarita.</p>	<p>Alltaf má bæta við nýjum lestrarbókum.</p> <p>Auglýsingar eru lítið nýttar.</p> <p>Við megum vinna markvissara með gagnrýna hugsun í tengslum við auglýsingar, sjónvarpsefni og efni á veraldarvefnum.</p> <p>Mjög mikilvægt væri ef einhver starfsmaður hefði yfirumsjón með öllum tölvubúnaði. Setja þarf reglur um umgengni og frágang á tölvum og fylgihlutum þeirra.</p>
<b>Bækur</b>		
<b>Auglýsingar</b>		
<b>Sjónvarpsefni</b>		
<b>Tölvur</b>		
<b>Blöð/tímarit</b>		

<b>Tjáning</b>	<p>Á yngsta stigi lesa nemendur upp ritverk sín og eru með stuttar kynningar.</p> <p>Á mið og elsta stigi eru nemendur með kynningar á verkefnum sínum.</p> <p>Allir nemendur skólans koma fram á árshátíð skólans auk þess sem þau koma fram á bekkjarskemmtunum og tjá sig á bekkjarfundum.</p>	<p>Nemendur þurfa aukna þjálfun í að færa rök fyrir máli sínu.</p> <p>Aukna þjálfun þarf fyrir nemendur með skertan málþroska.</p> <p>Huga þarf sérstaklega að tvítyngdum nemendum.</p>
<b>Vinna út frá áhugasviði nemenda</b>	<p>Nemendur á yngsta stigi velja sjálfir aukalestrarbækur af lestrarlista en á mið- og elsta stigi velja þau sjálf bækur af bókasafni.</p> <p>Ritunarverkefni eru oft unnin út frá áhuga nemenda.</p> <p>Nemendur á elsta stigi hafa stundum val um hvernig skilum á verkefnum er háttað.</p>	<p>Mun meira mætti vinna út frá áhuga hvers og eins nemanda.</p>
<b>Lestaraðferðir</b> <b>Lesfimi</b> <b>Lestækni</b> <b>Skimun</b> <b>Leitarlestur</b> <b>Lesskilningur</b> <b>Hraðlestur</b>	<p>Hraðlestrarpróf eru í 1. - 10. bekk.</p> <p>Framburðarpróf eru lögð fyrir nemendur sem náð hafa ákveðnum lestrarhraða.</p> <p>Lesskilningspróf eru lögð fyrir samkvæmt töflu í skólanámskrá.</p> <p>Unnið er með lesskilning í verkefnavinnu á öllum stigum í mismunandi námsgreinum.</p> <p>Þjálfun í lesfimi og lestækni fer einkum fram á yngsta stigi og í sérkennslu.</p> <p>Ætlast er til að allir nemendur skólans séu í yndislestri á hverjum degi auk þess að lesa heima.</p>	<p>Vinna þarf skipulega með mismunandi lestaraðferðir og þjálfu sérstaklega skimun og leitarlestur.</p>
<b>Þáttur heimilanna</b>	<p>Nemendur í 1. - 8. bekk eiga að lesa heima á hverjum degi þar sem hlustað er á þá og kvittað fyrir.</p> <p>Nemendur í 9. og 10. bekk eiga einnig að lesa heima á hverjum degi.</p> <p>Í lok hvers mánaðar taka kennarar í 1. - 3. bekk saman</p>	<p>Styðja þarf betur þá nemendur sem eiga í erfiðleikum með að lesa heima.</p> <p>Gott væri að taka einnig saman hversu oft nemendur í 4. og 5. bekk lesa heima í mánuði og í skólanum.</p>



	<p>hversu oft nemendur hafa lesið heima og skrá í bækur þeirra. Einnig hafa þeir fyrir sig hversu oft nemendur lesa í skólanum. Heimanám er skráð í Mentor og eiga allir foreldrar að hafa aðgang að því. Verið er að auka stuðning við nemendur sem eiga í erfiðleikum með að lesa heima.</p>	<p>Finna þarf aðferð til að halda utan um lestur elstu nemendanna.</p>
<p><b>Heildstætt móðurmálsnám</b></p>	<p>Byrjendalæsi er á yngsta stigi. Verkefnabækur fylgja öllum grunnbókum í lestri og innihalda þær fjölbreytt móðurmálsverkefni. Kennarar búa til ýmis verkefni sem koma inn á alla þætti móðurmálsins.</p>	
<p><b>Frjáls lestur</b></p>	<p>Yndislestur er á öllum stigum.</p>	<p>Hvetja þarf nemendur til aukins lesturs.</p>

### Samantekt

Með læsi í víðum skilningi er bæði átt við tæknina sem felst í því að kunna að lesa og skrifa texta. Felur það í sér að nýta sér þá miðla og upplýsingartækni sem völ er á í þjóðfélaginu hverju sinni ásamt því að geta lesið í umhverfið og margvíslegar félagslegar aðstæður.

Með læsi er einnig átt við það að vera læs á samfélag, menningu, umhverfi og náttúru þannig að börn og ungmenni læri að byggja sig upp andlega og líkamlega og verði fær um að bjarga sér í samfélaginu og að vinna með öðrum. Þannig skal stefnt að því að nemendur öðlist hæfni til að skynja og skilja umhverfi sitt á gagnrýninn hátt og taka þátt í að móta það.

Í Vopnafjarðarskóla er lögð áhersla á lestur, ritun og tjáningu.

Nemendur 7. bekkjar taka árlega þátt í Stóru upplestrarkeppninni og hvatt er til frjáls lestrar nemenda á öllum stigum skólans undir yfirskriftinni yndislestur.

Skóla- og almenningsbókasafn Vopnafjarðarhrepps er eitt og sama safnið og er það til húsa í grunnskólanum. Hefur það mikla kosti í för með sér þar sem nemendur geta sótt fjölbreyttari bókakost þar en ef einungis væri um skólabókasafn að ræða.

Lögð er áhersla á að nemendur læri hugtök og notkun þeirra er varða samfélagið og umhverfið í heild

Allir nemendur skólans koma fram á árshátíð skólans auk þess sem þau koma fram á bekkjarskemmtunum og er það mikil þjálfun fyrir þau í framsögn og tjáningu.

### Umbætur

Áfram þarf að vinna markvisst að lestrarþjálfun nemenda á mið- og elsta stigi og styðja betur þá nemendur sem eiga í erfiðleikum með að lesa heima. Hvetja þarf nemendur til aukins lesturs.

Aukna þjálfun þarf fyrir nemendur með skertan málþroska og huga sérstaklega að tvítyngdum nemendum.

Nemendur með lestrarerfiðleika þurfa þjálfun í að nýta sér hljóðbækur m.a. í yndislestri og þurfum við að vera duglegri við að benda nemendum og foreldrum á að nýta þær.

Finna þarf leið til að nemendur í 9. - 10. bekk kvitti fyrir heimalestur sinn. Mikilvægt er að „Litla upplestrarkeppnin“ fyrir 4. bekk sé haldin ár hvert.

Nauðsynlegt að starfandi sé umsjónarmaður með tölum skólans til að þær nýtist sem best í kennslu.

## Sjálfbærni

<b>Þáttur</b>	<b>Styrkleikar</b>	<b>Veikleikar</b>
<b>Námsráðgjöf</b>	Námsráðgjafi er stafandi við skólann. Nemendur í 1. bekk og allir nýir nemendur fá tíma hjá námsráðgjafa og svo nemendur í öðrum bekkjum eftir þörfum. Elstu bekkir skólans fara í heimsóknir í fyrirtæki í sveitafélaginu. Nemendur í 10. bekk eru í náms- og starfsfræðslu.	Æskilegt væri að skólinn væri í meiri tengslum við atvinnulífið.
<b>Umhverfisvernd</b>	Umhverfisdagur er haldinn á hverju vori þar sem nemendur fara m.a. og tína rusl. Nærumhverfi er kynnt og skoðað með göngu- og vettvangsferðum. Nemendur hvattir til að ganga í skólann. Skólinn er þátttakandi í „Göngum í skólann“ og „Lífshlaupinu“. Annað hvert ár halda tveir elstu bekkir skólans umhverfisrástefnu.	Lítill sem engin útikennsla er við skólann. Vettvangsferðir ættu að vera umfangsmeiri í skólastarfinu. Haustferðir féllu niður í haust, 2018.
<b>Endurvinnsla</b>	Skólinn flokkar sorp í tengslum við sorpflokkun sveitafélagsins og eins hefur matarafgöngum verið safnað fyrir skepnufóður annað slagið yfir veturinn. Flokkunarkassar eru í hverri skólastofu. Reynt er að endurnýta efni sem til fellur í föndur og annað starf innan skólans.	Við þurfum að endurnýta pappír betur. Passa að prenta báðum megin á pappír og ljósrita á blöð sem má nota aftur. Vinna mætti meira með endurvinnslu og sköpun út frá henni. Nemendur þurfa að vera meðvitaðri um matarsóun.
<b>Samábyrgð í samfélagi</b>	Í samfélagsfræði og lífsleikni eru umræður þar sem rætt er um stöðu nemenda í samfélaginu, hver ábyrgð þeirra er og hvaða	Vinna þarf meira með samábyrgð nemenda svo þeir átti sig betur á því hvernig eigin hegðun hefur áhrif á heildina.

	áhrif þeir geti haft á sitt samfélag. Skólinn tekur þátt í skóla- verkefni UNICEF.	Þar mætti m. a. vinna með þætti eins og virðingu, tillitssemi, nýtingu og nægjusemi. Nemendur þurfa að gera sér betur grein fyrir sínum eigin vistsporum.
--	--	--

### Samantekt

Í sjálfbærnimenntun felst sú hugsun að skapa samábyrgt samfélag þar sem hver og einn einstaklingur er þroskaður sem virkur borgari, meðvitaður um gildi, viðhorf og tilfinningar sínar. Í sjálfbærnimenntun felst einnig að börn og ungmenni takist á við margvísleg álitamál og ágreiningsefni í námi sínu. Sjálfbærni snýst um umhverfið, ábyrgð, virðingu, lýðræðisleg vinnubrögð og réttlæti í nútíma þjóðfélagi gagnvart komandi kynslóðum.

Í Vopnafjarðarskóla eru nemendur hvattir til eflingar umhverfisvitundar. Með aukinni þekkingu öðlast þau skilning og væntumþykju á náttúru, umhverfi og fólki og með því að temja sér lífsvenjur sem stuðla að sjálfbærni. Áhersla er lögð á náms- og starfsfræðslu á elsta stigi sem stuðlar að því að gera nemendur meðvitaða um þá möguleika sem í boði eru að loknum grunnskóla. Nemendur eru hvattir til að taka ákvörðun um framhaldið með gagnrýnni hugsun og mati á eigin gildum og framtíðaráformum.

### Umbætur

Æskilegt væri að skólinn væri í meiri tengslum við atvinnulífið. Lítil sem engin útikennsla er við skólann. Við þurfum að endurnýta pappír betur. Vinna mætti meira með endurvinnslu og sköpun út frá henni. Vinna þarf meira með samábyrgð nemenda þar sem þeir átti sig betur á því hvernig eigin hegðun hefur áhrif á heildina. Þar mætti m. a. vinna með þætti eins og virðingu, tillitssemi, nýtingu og nægjusemi. Nemendur þurfa að gera sér betur grein fyrir sínum eigin vistsporum.

Það þyrfti að fara í fleiri vettvangsferðir og koma á útikennslu. Auka þarf samvinnu við fyrirtæki í samfélaginu og vinna raunhæf verkefni sem snúa að umbótum í umhverfismálum. Einnig að virkja nemendur til að leita lausna í ýmsum málefnum samfélagsins, t.d. skipulagsmálum, félagsmálum og málum sem varða þegna samfélagsins.

### Jafnrétti

Þáttur	Styrkleikar	Veikleikar
<b>Jafnrétti</b>	Jafnréttisáætlun er í skólanum. Nemendur eiga fulltrúa í skólaráði ásamt því að nemendaráð er við skólann.	Við þurfum að efla fræðslu um jafnréttismál.
<b>Kynjajafnrétti</b>	Nemendur í 9. og 10. bekk horfa á myndina <i>Fáðu já</i> . Skólahjúkrunarfræðingur tekur bekk markvisst í fræðslu. Karlönnum hefur fjölgað í kennslu og það er karlmaður starfandi sem skólaliði.	Fræðsla um kynlíf og kynhneigð, þarf að vera markvisst inni í námskrá.

<b>Menning, þjóðerni, tungumál, trúarbrögð og lífsskoðanir</b>	Ekki hafa verið settar reglur um samskipti skóla og trúfélaga. Hvatt er til jákvæðni og umburðarlyndis gagnvart fjölbreytileika mannlífsins og áhersla er lögð á að kynna nemendum málefni hinna ýmsu þjóðfélagshópa. Allir hafa jafnan rétt burt séð frá stétt, stöðu og kynþætti.	Við þurfum að gera tungumál nemenda af erlendum uppruna sýnilegri. Þyrftum að kynna menningu og siði nemenda og starfsfólks skólans af erlendum uppruna.
<b>Fötlun</b>	Aðgengi fyrir fatlaða er gott í skólanum.	
<b>Barnasáttmálinn, samstarf leik- og grunnskóla</b>	Nokkrum sinnum yfir veturinn eru heimsóknir milli grunnskóla og elstu barna leikskóla. Á uppbrotisdögum er nemendum oft blandað þvert á aldur. Nemendur 9. og 10. bekkjar fylgja 1. - 4. bekk á göngu á Öskudaginn.	Gott væri ef elstu börn leikskóla kæmu heilan dag í skólann að vori. Gott væri að koma aftur á vinabekkjum til blöndunar aldurshópa. Vinna þarf með Barnasáttmála Sameinuðu þjóðanna og kynna nemendum bæði réttindi og skyldur.
<b>Stétt og búseta</b>	Skólaakstur gerir nemendum í dreifbýli kleift að stunda íþróttar og tómstundastarf. Ekki þarf að greiða fyrir gæslu í 1. - 4. bekk. Ferðir á vegum skólans eru yfirleitt niðurgreiddar.	

### Samantekt

Nemendur skulu hljóta fræðslu um jafnréttismál þar sem lögð er áhersla á að búa bæði kynin undir jafna þátttöku í samfélaginu. Nemendur fá fræðslu um kynlíf og kynhneigð eftir því sem aldur og þroski leyfir. Trúarbragðakennsla fer fram í ákveðnum árgöngum. Einnig er fjallað um mismunandi menningu, þjóðerni og lífsskoðanir í samfélagsfræði. Aldursblandað er í verkefni á þemadögum, í ákveðnum verkefnum og ráðum.

Vopnafjarðarskóli leggur áherslu á að skólastarfið henti báðum kynjum og allir hafi jafnan rétt. Með fjölbreyttum kennsluaðferðum og námsmati er komið til móts við mismunandi þarfir nemenda. Öll viðfangsefni skólastarfs eiga að grundvallast á jafnræði og jafnrétti. Efla þarf skilning nemenda á stöðu kynjanna í nútíma þjóðfélagi og búa bæði kynin jafnt undir virka þátttöku í samfélaginu, hvort heldur sem er í einkalífi, fjölskyldulífi eða atvinnulífi.

Jafnréttismenntun vísar til inntaks kennslu, kennsluhátta og námsumhverfis og áhersla skal lögð á umburðarlyndi og víðsýni gagnvart ólíkri menningu, þjóðerni, trúarbrögðum, lífsskoðunum, kynhneigð og fötlun. Mikilvægt að nemendur geti sett sig í spor annarra og kynnist kostum og göllum mismunandi búsetu á landinu, s. s. í borg, bæ og sveit.

## Umbætur

Við þurfum að efla fræðslu um jafnréttismál. Fræðsla um kynlíf og kynhneigð, þarf að vera markvisst inni í námskrá. Þurfum að gera tungumál, menningu og siði nemenda og starfsfólks af erlendum uppruna sýnilegri. Gott væri ef elstu börn leikskóla kæmu heilan dag í skólann að vori. Gott væri að koma aftur á vinabekkjum til blöndunar aldurshópa. Vinna þarf með Barnasáttmála Sameinuðu þjóðanna og kynna nemendum bæði réttindi og skyldur.

## Lýðræði og mannréttindi

<b>Þáttur</b>	<b>Styrkleikar</b>	<b>Veikleikar</b>
<b>Lýðræði í skólum</b>	Nemendaráð er skipað nemendum úr 6. – 10. bekk sem valdir eru með kosningu. Nemendur þjóða sig fram og nemendur úr þessum árgöngum kjósa ákveðinn fjölda fulltrúa í nemendaráðið (úr 6. - 8. bekk er 1 fulltrúi, úr 9. - 10. bekk eru 2 fulltrúar). Skólastjórnendur sjá um talningu og birta úrslit kosninga. Nemendaráð vinnur með tómsfundafulltrúa. Nemendur eiga tvo fulltrúa í skólaráði. Nemendur fá að velja hvað er í matinn tvisvar sinnum í mánuði.	Nýta mætti nemendaráð betur sem rödd nemenda. Útbúa þarf starfslýsingu fyrir þá nemendur sem eru í nemendaráði. Það kemur bæði til með að nýtast nemendunum sjálfum og starfsfólki skólans.
<b>Nærsamfélagið</b>	Nemendur eiga fulltrúa í ungmennaráði sveitarfélagsins.	Efla vinnu og vitund nemenda um ýmis málefni sveitarfélagsins. Vinna með málefni heimabyggðar með markvissum hætti, fá tækifæri til að koma með tillögur sem gætu bætt samfélagið.
<b>Bekkjargundir</b>	Bekkjargundir eru haldnir til þess að nemendur þjálfist í að tala, færa rök fyrir máli sínu og læra að hlusta á aðra. Sýna virðingu.	Vinna þarf markvisst með bekkjargundarformið svo að það skili tilætluðum árangri. Fá fagaðila til vera með fræðslu.
<b>Lýðræði og jafnrétti</b>	Nemendur hafa áhrif á skipulagningu á verkefnum og val á verkefnum í einstökum námsgreinum og námsefni. Í 8. - 10. bekk er boðið upp á val í nokkrum námsgreinum. Nemendur í 8. - 10. bekk fá íþrótta- og tómsfundastarf metið sem valgrein.	Huga þarf betur að því að námsefni sé fjölbreytt og við hæfi hvers og eins. Vegna fámennis er framboð á valgreinum ekki eins mikið og æskilegt væri. Fjölga þarf hópverkefnum á miðstigi til að þjálfar nemendur í

	Nemendur vinna í hópastarfi þar sem þeir þurfa að vinna með öðrum og þjálfast í að taka tillit til hvers annars og virða skoðanir hinna í hópnum.	hópastarfi. Kenna þeim að vinna hópverkefni og skila þeim. Nýta mannauðinn í samfélaginu. Athuga að fá fólk af öðru þjóðerni til að til að kynna mat og matarhefðir síns heimalands.
<b>Lýðræði sem lífsmáti</b>	Mikil áhersla er lögð á að nemendum líði vel í skólanum og tekið sé tillit til mismunandi þarfa hvers og eins. Skólinn er heilsueflandi skóli og skóli án aðgreiningar.	
<b>Skóli og heimili</b>	Boðið er upp á skólaakstur í tengslum við íþrótt- og æskulýðsstarf til að auðvelda nemendum að taka þátt. Ókeypis gæsla fyrir 1. - 4. bekk til kl. 15:00 þar sem hluti tólmstundastarfs fer fram á þessum tíma.	Virkja foreldra í námi barna.
<b>Mannréttindi og sjálfbærni</b>	Aðgengi fatlaðra er gott. Fatlaðir nemendur og nemendur með sérúrræði fá stuðning í skólanum.	Nemendur þurfa að átta sig betur á því að þeir eru hluti af stærri heild og allir, þau líka, bera ábyrgð á umhverfinu og hvernig þeir skila því til komandi kynslóða.
<b>Trúarbrögð</b>	Á öllum skólastigum er trúarbragðafraeðsla.	Það er mikilvægt að kenna nemendum frá upphafi skóla um mismunandi trúarbrögð.

### Samantekt

Samkvæmt *Aðalnámskrá grunnskóla 2011* er skólum ætlað að rækta gagnrýna hugsun og gera nemendur meðvitaða um stöðu þeirra í lýðræðis samfélagi. Skólinn þarf að vera lýðræðislegt samfélag þar sem nemendur eru virkir þátttakendur, taka þarf mið af því í öllum starfsháttum að borin sé virðing fyrir manngildi hvers og eins. Mikilvægt er að í öllu námi, viðfangsefnum skólastarfsins og aðferðum sé tekið tillit til áhuga nemenda og ábyrgðar þeirra á eigin námi. Lýðræðis- og mannréttindamenntun leggur áherslu á virkt samstarf við heimili barna og ungmenna og við æskulýðs- og íþróttastarf. Áhersla er lögð á að lýðræðislegir skólar geti þannig tekið þátt í að skapa samábyrgt og sjálfbært samfélag.

Í Vopnafjarðarskóla er markvisst unnið að því að fá einstaklinga og nemendahópa til að taka afstöðu til siðferðilegra álitamála. Hver einstaklingur hefur möguleika á að taka þátt í mótun skólastarfsins með gagnrýninni og opinni samræðu. Bekkjargundir eru haldnir reglubundið hjá öllum árgöngum og eru m.a. vettvangur þeirrar samræðu. Vopnafjarðarskóli er Olweusarskóli og er lögð mikil áhersla á velferð og líðan hvers nemanda. Mikið og gott samstarf er við alla í grenndarsamfélaginu, s.s. heimili, æskulýðs- og íþróttafélagið. Í skólastarfinu er lögð áhersla á þjálfun lýðræðislegra vinnubragða, bæði í almennu námi og í

félagsstörfum. Reynt er að höfða til áhuga nemenda og vilja þeirra til þess að taka virkan þátt í skólastarfinu og samfélaginu á jákvæðan hátt.

Hluti lýðræðismenntunar er m.a. að kynna nemendum grundvallarréttindi sín t.d. með kynningu á *Barnasáttmála Sameinuðu þjóðanna*. Nemendur koma sér saman um bekkjarreglur sem þeir setja í bekkjarsáttmála. Hver bekkur fær að velja einu sinni til tvisvar á vetri hvaða matur er í boði. Það er gert með lýðræðislegri kosningu innan bekkjarins. Nemendum gefst kostur á því að taka þátt í lýðræðislegum starfsháttum með því að sitja í nefndum og ráðum t.d. nemendaráði og skólaráði. Þar eru teknar ákvarðanir um málefni varðandi skólastarfið. Nemendaráð er kosið af nemendum í lýðræðislegum kosningum. Í lýðræðismenntun felst að hafa eitthvert val. Nemendur velja á milli verkefna og valgreinar eru í 8. - 10. bekk.

### Umbætur

Nýta mætti nemendaráð betur sem rödd nemenda. Útbúa þarf starfslýsingu fyrir þá nemendur sem eru í nemendaráði.

Huga þarf betur að fjölbreyttu námsefni og það sé við hæfi hvers og eins. Vegna fámennis er framboð á valgreinum ekki eins mikið og æskilegt væri. Fjölga þarf hópverkefnum á miðstigi til að þjálfa samvinnu og samskiptahæfni.

Efla vinnu og vitund nemenda um ýmis málefni sveitarfélagsins. Vinna með málefni heimabyggðar með markvissum hætti og nemendur fái tækifæri til að koma með tillögur sem gætu bætt samfélagið.

Það er mikilvægt að kenna nemendum frá upphafi skóla um mismunandi trúarbrögð og að virða skoðanir og auka skilning á gildum minnihluta hópa.

Vinna þarf markvisst með bekkjarfundarformið svo að það skili tilætluðum árangri. Stuðla þarf að því að nemendur beri virðingu fyrir öllum í skólasamfélaginu.

Virkja mannauð samfélagsins í þágu skólans og virkja foreldra í námi barna.

### Sköpun

Þáttur	Styrkleikar	Veikleikar
<b>Ímyndunarafli</b>	Ímyndunarafli er mikið notað í ritunarkennslu, myndmennt, samfélagsfræði, náttúrufræði, textílmennnt, smíðum, legó, nýsköpun og tölvukennslu.	Spurning hvort megi nota fleiri form af ímyndunarafli og óhefðbundnari en við erum vön. Mættum nota meira ímyndarafl í tengslum við hreyfingu, tjáningu og takt.
<b>Frumleiki</b>	Að vera frumlegur er að gera eitthvað nýtt sem ekki hefur verið gert áður eða gera eitthvað gamalt með nýjum og ferskum hætti. Frumleiki er að fara út fyrir mörk þess sem er þekkt eða hefðbundið og rífa sig úr viðjum vanans. Frumleiki kemur t.d. nokkuð sterkt fram í myndmennt,	Hvetja þarf nemendur áfram til þess að fara út fyrir þægindarammann í verkefnaskilum.

	heimilisfræði, textílmenn, smíðum og nýsköpun. Fjölbreytni í verkefnaskilum hefur aukist.	
<b>Gildi</b>	Í nýsköpun, heimilisfræði og legó rekast nemendur alltaf á hindranir sem þeir þurfa að yfirstíga með því að skoða og bæta hugmyndir sínar.	Alltaf má velta því fyrir sér hvernig bæta má verk og komast lengra með hugmyndir.
<b>Forvitni, áhugi, athygli</b>	Við reynum að vera með áhugaverð og nytsamleg verkefni. Nemendur tengja þau við það sem þau þekkja og vinna út frá því. Í valgreinum eru einstaklingsmiðuð verkefni sem tengjast áhuga nemenda.	Mættum nota kveikjur meira. Ef áhuginn er fyrir hendi þá fylgir forvitnin og athyglin.
<b>Innsæi og tilfinningar</b>	Við hvetjum nemendur til að treysta eigin tilfinningum og hugsa um hvaða afleiðingar röng ákvörðun getur haft. Notum þetta til dæmis í stærðfræði að huga að hvort útkoman sé rétt. Lífsleikni er einnig góður vettvangur fyrir það að þjálfá innsæi og tilfinningar.	Nota bekkjarfundi á markvissari hátt til þess að hjálpa nemendum að tjá sig og taka ábyrgð á því hvernig þeir koma fram við aðra.
<b>Samhengi, þekking, leikni</b>	Styrkleikar eru að við kennum verk- og listgreinar strax frá 1. bekk.	Vantar að nota leik á öllum skólastigum. Mættum þjálfá meira af gagnrýninni hugsun hjá nemendum. Mættum gera meira af því að samþætta námsgreinar.
<b>Skapandi skólastarf</b>	Á þemadögum eru verkefni unnin í samvinnu allra þannig að þau falla vel undir skapandi skólastarf. Nemendur sækja sér fróðleik og gögn á fjölbreyttan hátt. Hópaskipting getur verið þvert á aldur eða eftir stigum. Mikil áhersla er lögð á list- og verkgreinar í skólanum. Gluggamálun, jólaföndur og jólakortagerð eru fastir liðir á hverju ári. Nemendur æfa atriði fyrir litlu jólin.	Það þarf að hafa meiri sveigjanleika í stundaskrá og stofna teymi um skapandi skólastarf til að það verði markvisst. Skipuleggja þarf valið þannig að annirnar verði jafnari. Kennarar þurfa að fá aðstöðu og stuðning til að geta kynnt sér nýjungar og prófa sig áfram, um leið auka þeir fjölbreytileikann í kennslunni og koma til móts



	<p>Á bekkjarskemmtunum á yngsta stigi eru oft leikin atriði.</p> <p>Þorrablót skólans er undirbúið og skipulagt af 10. bekk og 8. og 9. bekkir aðstoða. Búin eru til leikin atriði, myndbönd, grín myndir og salurinn er skreyttur.</p> <p>Árshátíð skólans er árviss og þar koma allir nemendur skólans fram og leika og syngja.</p> <p>Gott samstarf er við tónlistarskóla sem er starfræktur í sama húsi og skólinn og er söngstund einu sinni til tvisvar í mánuði.</p> <p>Nemendur hafa kost á að sækja tíma í tónlistarskóla innan skólatíma.</p> <p>Myndvinnslukennsla er nokkur og hafa nemendur verið að búa til myndbönd.</p> <p>Nýsköpunarkennsla er í 6. bekk.</p> <p>Í námsvali í 8. - 10. bekk er boðið upp á Legó sem endar með þátttöku í Legókeppni.</p> <p>Legó er líka í 7. og 8. bekk þar sem samþætt er náttúrufræði, upplýsinga og tæknimennt og þar er byggt og unnið rannsóknarverkefni.</p>	<p>við mismunandi þarfir nemenda.</p> <p>Vantar betri aðstöðu fyrir myndmennt og náttúrufræði.</p>
--	--	--

### Samantekt

Skólinn þarf að skapa aðstæður fyrir skapandi hugsun til að nemendur verði heilsteyptari einstaklingar og séu undir það búnir að ráða fram úr hvers konar vanda á tímum umbreytinga.

Sköpun er mikilvægur grunnþáttur í öllu skólastarfi. Hún þrífst í frjálsu, opnu og fjölbreytilegu samfélagi þar sem jafnrétti kynja og einstaklinga ríkir. Sköpun er kjarninn í listum og menningu, hönnun og nýsköpun, en allir eiga rétt á að nýta sér sköpunargáfu sína og það sem meira er, framtíð okkar veltur á því að sem flestir geti nýtt sér ímyndunarafl sitt og sköpunargáfu.

Í skapandi skólastarfi þurfa viðfangsefni að örva ímyndunarafl og hugmyndarflug nemenda. Markmiðið er að nemendur leysi verkefni á nýjan og fjölbreyttan hátt og miðli þekkingu sinni til annarra. Gagnrýnin hugsun er mikilvægur þáttur í sköpunarferlinu, ekki

síður en afraksturinn. Skapandi skólastarf hvetur til frumleika, frumkvæðis og sjálfstæðra vinnubragða.

Áhersla er lögð á að nemendur öðlist sem dýpstan skilning á því sem þeir eru að fást við í náminu með skapandi starfi, verklegri færni og nýsköpun. Hvetja skal til gagnrýnnar hugsunar í öllu starfi og öllum námsgreinum sem leiða mun til frumkvæðis, frumleika og sjálfstæðis í vinnubrögðum.

Í Vopnafjarðarskóla er lögð áhersla á list- og verkgreinar þar sem nemendur fá útrás fyrir sköpunargleði sína. Þeir vinna bæði skylduverkefni og hafa val um að búa til sín verkefni sjálfir. Í skólanum er rík áhersla lögð á sköpun, frumkvæði og frumleika við margvísleg verkefni. Útfærsla og afrakstur einstakra verkefna byggir oft á sköpun og hugmyndaflugi nemenda. Leiklist og söngur eru þættir í skólastarfinu, en allir nemendur skólans eru markvisst þjálfaðir í að taka þátt í uppsetningu leikverka og koma fram á sviði.

### Umbætur

Við þurfum að hvetja nemendur til að nota meira ímyndafl í tengslum við hreyfingu, tjáningu og takt. Okkur finnst vanta frumleika hvað varðar t.d. verkefnaskil í bóklegum fögum þar sem val er um hvernig skilin eru. Þeir fara ekki út fyrir rammann. Hvetja þarf nemendur til að fara fjölbreyttari leiðir í úrvinnslu verkefna. Vantar að nota leik á öllum skólastigum.

Mættum þjálf meira af gagnrýnni hugsun hjá nemendum. Æskilegt væri að gera meira af því að samþætta námsgreinar. Það þarf að hafa meiri sveigjanleika í stundaskrá og stofna teymi um skapandi skólastarf til að það verði markvisst. Skipuleggja þarf valið þannig að annirnar verði jafnari. Vantar betri aðstöðu fyrir myndmennt og náttúrufræði.

### Heilbrigði og velferð

Þáttur	Styrkleikar	Veikleikar
<b>Lífsleikni</b>	Bekkjarfundir eru haldnir nokkuð reglulega.	Erum ekki með nógu markvissa lífsleiknikennslu. Vantar líka meiri samfellu í lífsleikni.
<b>Sjálfsmynd</b>	Hjúkrunarfræðingur vinnur með sjálfsmynd í 8. bekk. Iðjuþjálfari og/eða hjúkrunarfræðingur vinnur með einstaka nemendum í að byggja upp sjálfsmynd.	Því miður teljum við að margir nemendur séu með lélega sjálfsmynd/lélegt sjálfstraust.
<b>Tilfinningar</b>	Hjúkrunarfræðingur fjallar um tilfinningar í 2. bekk. Rætt er um tilfinningar í lífsleikni. Unnið með tilfinningar í gegnum ýmislegt í skólastarfinu, Árshátíð, íþróttir (tapa/vinna) ofl.	Margir nemendur hömlulausir og eiga erfitt með að hafa stjórn á tilfinningum sínum.
<b>Seigla - þrautseigja</b>	Í íþróttum eru margir nemendur tilbúnir að leggja mikið á sig. Í skólastarfinu fá nemendur tækifæri til að sýna þrautseigju	Of margir nemendur eru ekki tilbúnir að leggja mikið á sig til að ná markmiðum.

	en aðeins lítill hluti er tilbúinn að leggja á sig.	Margir vilja fara auðveldu leiðina í gegnum námið og gera aðeins það sem er nóg. Strákar virðast hafa minni þrautseigju en stelpur þegar kemur að námi.
<b>Samskipti</b>	Hjúkrunarfræðingur tekur fyrir samskipti með nemendum í 5.bekk. Umsjónarkennarar vinna mjög mikið með samskipti (bekkjargundir, einstaklingsviðtöl, ýmis hópvinna ofl.). Inni í öllu starfi í skólanum er unnið með samskipti.	Þrátt fyrir að mikið sé unnið með samskipti virðist vera mjög mikið um samskiptaörðugleika í skólanum og reglulega koma upp vandamál varðandi samskipti. Margir nemendur bera litla virðingu hver fyrir öðrum og starfsfólki.
<b>Hvöld</b>	Hjúkrunarfræðingur fjallar um hvöld í 3. bekk. Yndislestur getur verið ágætis hvöld fyrir suma nemendur. Sumir kennarar taka einstaka tíma fyrir slökun.	Lítill tími fyrir hvöld í skólanum. Því miður eru ekki öll börn úthvöld þegar þau mæta í skólann á morgnanna.
<b>Næring</b>	Boðið er uppá hafragraut og ávexti. Almennt hollur matur í hádeginu. Alltaf boðið uppá ávexti eftir mat. Fjallað er um næringu í heimilisfræði.	Hádegismaturinn mætti oftara vera eldaður frá grunni. Grænmeti mætti oftara vera aðskilið. Fetaosturinn mætti stundum vera til hliðar.
<b>Hreyfing</b>	Boðið uppá fjóra íþróttatíma í 1. - 8. bekk. Íþróttaval í boði fyrir 8. - 10. bekk. Mikil áhersla lögð á útivist í gæslu og frímínútum.	Ekki markviss útikennsla í skólanum. Haustferðir hafa átt það til að falla niður. Þyrftu að vera skipulagðir útileikir í frímínútum.
<b>Hreinlæti og snyrtimennska</b>	Ætlast er til að allir fari í sturtu eftir íþróttir. Talað er um hreinlæti að einhverju leyti í lífsleikni. Hjúkrunarfræðingur ræðir þetta í 3. bekk.	Nokkrir á elsta stigi reyna að komast hjá því að fara í sturtu. Má ræða meira.
<b>Kynheilbrigði</b>	Skólahjúkrunarfræðingur sér um fræðslu í 9. og 10. bekk varðandi kynheilbrigði.	Fræðslan mætti vera meiri, t.d. í lífsleikni.
<b>Forvarnaráætlanir</b>	Hjúkrunarfræðingur sér að einhverju leiti um forvarnir. Eitthvað rætt um forvarnir í lífsleikni. Annað slagið er fengin forvarnarfræðsla fyrir nemendur.	Áætlun ekki til.
<b>Sambætting námsgreina</b>		Lítill sem engin sambætting námsgreina.

<b>Dagar á árinu</b>	Við tökum þátt í Skólahreysti, Lífshlaupinu, Göngum í skólann, Lego keppni, skíðaferð, Grunnskólamóti á Laugum, berjaferð, eineltisdegi, íþróttadegi, UNICEF degi, haustferðum og gönguferðum. Þessir dagar veita góð tækifæri til að ræða heilbrigði og velferð.	Stundum mega nemendur og starfsfólk taka betri þátt.
<b>Samskipti starfsfólks og foreldra</b>	Skipulögð foreldraviðtöl eru u.þ.b. tvisvar á skólaárinu, símaviðtal og foreldradagur þar sem allt starfsfólk er til viðtals. Á yngsta stigi senda kennarar upplýsingar í tölvupósti, u.þ.b. vikulega. Ef alvarleg atvik koma upp er haft samband símleiðis.	Foreldrar svara ekki alltaf tölvupósti. Ekki er nógu gott samræmi varðandi þessa hluti hjá starfsfólki/kennurum.
<b>Skólahúsið og skólalóðin</b>	Skólahúsnæðið er stórt. Búið er að bæta aðstöðu kennara, opna rýmið, skipta um stóla og tölvur. Tölvur komnar í allar stofur. Lóðin er stór, nóg pláss fyrir leiki. Skólalóðin býður upp á ýmsa möguleika.	Vantar aðstöðu fyrir náttúrufræðikennslu og myndmenntakennslu. Hljóðvist ekki nógu góð í mörgum stofum og í matsal. Stundum of þungt loft á starfsmannastofu. Of mörg svæði sem erfitt er að fylgjast með. Lóðin þarfnast endurbóta. Það þyrftu að vera til krítar, sippubönd og snúsnúbönd. Flott væri að mála parís og fleiri hopleiki á skólalóðina. Skólahreystistengd leikföng á skólalóðina, slá til að hanga á, gera upphíingar og jafnvægisleiktæki.
<b>Öryggi</b>	Árlega farið í gegnum rýmingaráætlun með nemendum og kennurum svo allir viti hvernig á að bregðast við ef eldur kemur upp. Hjartastuðtæki í íþróttahúsi. Búið er að girða meira í kringum lóðina. Búið er að lækka hámarkshraða við skólann og leikskólann niður í 15 km/klst. Snjómokstur og hálkuvarnir við skólann hafa batnað.	Brunavarnarkerfið á það til að bila. Hætta getur skapast af bílaumferð við skólann. Mætti skoða að setja gúmmímottur efst við aparóluna. Snjóruðningurinn fyrir neðan skólann mætti vera ofar í brekkunni til að minnka líkur á að börnin renni sér út á götu.

<b>Áföll</b>	Til er áfallaáætlun við skólann og er hún aðgengileg á heimasíðu skólans.	Nauðsynlegt er að rifja upp áætlunina með starfsfólki.
<b>Stoðþjónusta</b>	Iðjuþjálfari er kominn til starfa við skólann. Hjúkrunarfræðingur með markvissa fræðslu. Námsráðgjafi starfar í skólanum. Austurlandslíkanið.	Við þurfum að nýta námsráðgjafa betur. Eftirfylgni mætti vera betri hjá Austurlandslíkaninu. Allt of löng bið eftir greiningum á Austurlandi.

### Samantekt

Skólinn er með hjúkrunarfræðing sem sér um fræðslu í öllum bekkjum og iðjuþjálfari er tekinn til starfa. Þar sem skólinn er heilsuefandi er mikil áhersla lögð á íþróttir og hollan mat. Góð samskipti eru á milli foreldra og skóla og fara samskipti fram í tölvupósti, foreldrafundum og símleiðis. Skólahúsnæði er gott og vel búið tækjum, rýmingaráætlun er árlega og áfallahjálpar er til staðar.

### Umbætur

**Lífsleikni** – gott væri að útbúa námskrá fyrir alla bekki.

**Sjálfsmýnd** – passa að nemendur fái viðfangsefni við hæfi. Látu nemendur vinna verkefni þar sem þeir fá tækifæri til að sýna styrkleika sína. Muna að hrósa. Reyna að fá krakkana til að hætta að hugsa um hvað öðrum finnst og koma með neikvæðar athugasemdir við aðra.

**Tilfinningar** – nota iðjuþjálfara og námsráðgjafa markvissara til að vinna með tilfinningar, jafnvel í hópum.

**Seigla/þrautsegja** – þarf að koma til móts við nemendur varðandi hreyfipörf. Reyna að hafa fjölbreytni í verkefnum og finna verkefni sem höfða til áhuga nemenda. Gott væri að hafa annað slagið leiðsagnarmat á verkefnum.

**Samskipti** – framfylgja agastefnu skólans og fylgja þeim reglum sem eru í skólanum.

**Næring** – hafa salatbar. Oftar mætti elda hádegismatinn frá grunni.

**Hreyfing** – hafa skipulagða útikennslu. Passa að farið verði í haustferðir. Mögulega gæti einn af skólaliðum stjórnað leikjum í frímínútum. Íþróttir mættu vera oftari úti þegar veður leyfir.

**Kynheilbrigði** – mætti taka fyrir markvisst í lífsleikni til viðbótar við fræðslu frá skólahjúkrunarfræðingi.

**Forvarnaráætlanir** – þarf að útbúa.

**Samþætting námsgreina** – gott væri að skipuleggja samþættingu þannig að ákveðin verkefni eða þemu væru samþætt.

**Dagar á árinu** – hvetja þarf nemendur og starfsfólk til þátttöku.

**Samskipti starfsfólks og foreldra** – við þurfum að samræma okkur betur og fara eftir ákveðnum verkreglum. Kennarar þurfa að vera duglegri að koma upplýsingum inn á mentor, það þarf að gerast jafnt og þétt yfir veturinn. Látum líka frekar vita of oft ef ekki gengur vel heldur en of sjaldan. Spurning um að senda reglulega pósta vegna ákveðinna nemenda þar sem kennarar tala sig saman og foreldrar fá samantekt vikulega eða hálfsmánaðarlega.

**Skólahúsið og skólalóðin** – þarf að laga veikleikana (sjá ofar).

**Öryggi** – þarf að laga veikleikana (sjá ofar).

**Áföll** – nauðsynlegt að fara yfir áfallaáætlun með starfólki.

**Stoðþjónusta** – þjónustan þarf að vera skipulögð og skipulaginu fylgt eftir.

# Nám og námsárangur

## LOGOS

### 3. bekkur LOGOS Framkvæmt í janúar 2019

Þrjú nemendur eru í 3. bekk skólaárið 2018 – 2019.

Viðmið samkvæmt LOGOS:

- Nemendur sem eru á bilinu 0-15 eru í áhættuhópi.
- Nemendur sem eru á bilinu 15-30 eru með væga erfiðleika.
- Nemendur sem eru yfir 30 eiga ekki við erfiðleika að stríða í lestri.
- Nemendur sem eru yfir 70 hafa náð mjög góðum tókum á lestri.

	Fjöldi nemenda í hundraðsröðinni 70 - 100	Fjöldi nemenda í hundraðsröðinni 30 - 70	Fjöldi nemenda í hundraðsröðinni 15 - 30	Fjöldi nemenda í hundraðsröðinni 0 - 15
Leshraði	1	2	0	0
Lesskilningur	1	2	0	0
Stafsetning	1	0	1	1

### Lestrarnákvæmni

Yfir 97,81%	Undir 97,80%
2	1

### Styrkleikar

Allir nemendur eru yfir viðmiðunarmörkum í lesskilningi og þar af er einn með allt rétt. Allir nemendur eru yfir viðmiðum í leshraða. Einn af þremur nemendum eru yfir viðmiðunarmörkum í stafsetningu.

### Veikleikar

Einn nemandi er með alvarlega erfiðleika í stafsetningu og annar nemandi er með væga erfiðleika í stafsetningu.

### Umbætur

Samkvæmt niðurstöðum LOGOS þarf að vinna að umbótum í stafsetningu.

Leshraði	Lesskilningur	Stafsetning
Yndislestur daglega. Paralestur. Þristurinn/Fimman (lesið í eina mínútu sama textann þrisvar sinnum/fimm sinnum). Heimalestur daglega.	Gagnvirkur lestur í Byrjendalæsi. Samræður um texta. Rituð endursögn. Lesskilningsverkefni.	Sóknarskrift. Skrifa réttan texta. Upplestur á stafsetningaræfingum. Ýmiskonar ritunarverkefni. Gagnvirkar æfingar á vef.

## Sérúrræði fyrir alvarlegri erfiðleika

Sérkennsla

Skoða sérstaklega hvaða þætti stafsetningar vantar og vinna með þá.

### 6. bekkur LOGOS

12 nemendur eru í 6. bekk skólaárið 2018 – 2019.

Viðmið samkvæmt LOGOS:

- Nemendur sem eru á bilinu 0 - 15 eru í áhættuhópi.
- Nemendur sem eru á bilinu 15 - 30 eru með væga erfiðleika.
- Nemendur sem eru yfir 30 eiga ekki við erfiðleika að stríða í lestri.
- Nemendur sem eru yfir 70 hafa náð mjög góðum tókum á lestri.

	Fjöldi nemenda í hundraðsröðinni 70 - 100	Fjöldi nemenda í hundraðsröðinni 30 - 70	Fjöldi nemenda í hundraðsröðinni 15 - 30	Fjöldi nemenda í hundraðsröðinni 0 - 15
Leshraði	2	2	4	4
Lesskilningur	4	2	2	4
Stafsetning	5	4	1	2

### Styrkleikar

Einn nemandi kemur vel út í öllum þáttum og tveir til viðbótar í tveimur þáttum.

### Veikleikar

Það eru átta af 12 nemendum undir viðmiðunnarmörkum í leshraða og fjórir af þeim eru undir 15% mörkunum. Sex nemendur eru undir viðmiðunnarmörkum í lesskilningi, fjórir af þeim eru undir 15% mörkunum. Þrjú af 12 nemendum eru undir viðmiðunnarmörkum í stafsetningu og þar af tveir undir 15%.

### Umbætur

Samkvæmt niðurstöðum LOGOS þarf að vinna að umbótum í lestri, lesskilningi og stafsetningu.

Leshraði	Lesskilningur	Stafsetning
Yndislestur daglega. Paralestur. Fimman. Heimalestur.	<u>Lestrarkassinn</u> . Nemendur svara verkefnum úr textanum. Gagnvirkur lestur í samfélagsfræði og íslensku. Hljóðskraf.	Sóknarskrift. Skrifa réttan texta. Upplestur á stafsetningaræfingum. Hljóðskraf.

## Sérúrræði fyrir alvarlegri erfiðleika

### Sérkennsla

Fimm sinnum í viku- *Lesum lipurt*, þjálfun í leshraða og lestrarnákvæmni, PALS (leshraði og lesskilningur).

## 9. bekkur LOGOS

10 nemendur eru í 9. bekk skólaárið 2018 - 2019.

Viðmið samkvæmt LOGOS:

- Nemendur sem eru á bilinu 0 - 15 eru í áhættuhópi.
- Nemendur sem eru á bilinu 15 - 30 eru með væga erfiðleika.
- Nemendur sem eru yfir 30 eiga ekki við erfiðleika að stríða í lestri.
- Nemendur sem eru yfir 70 hafa náð mjög góðum tókum á lestri.

	Fjöldi nemenda í hundraðsröðinni 70 - 100	Fjöldi nemenda í hundraðsröðinni 30 - 70	Fjöldi nemenda í hundraðsröðinni 15 - 30	Fjöldi nemenda í hundraðsröðinni 0 - 15
Leshraði	4	4	1	1
Lesskilningur	5	3	1	1
Stafsetning	5	2	2	1

### Styrkleikar

Fjórir nemendur eru yfir 70 og fjórir nemendur eru á bilinu 30 - 70 í leshraða. Fimm nemendur eru yfir 70 í lesskilningi og þrír á bilinu 30 -70. Fimm nemendur eru yfir 70 í stafsetningu og tveir á bilinu 30 - 70.

### Veikleikar

Tveir nemendur eru undir 30 í leshraða og tveir eru undir 30 í lesskilningi. Þrír nemendur eru undir 30 í stafsetningu.

### Umbætur

Nemendur sem eru með undir 15 fá sérkennslu að minnsta kosti tvisvar í viku. Unnið er markvisst með lestur í bekknum, (lestrarkassinn – mismunandi þyngdarstig) og þjálfun í stafsetningu sem nýtist öllum nemendum og *Lestu nú*.

## Lesfimi

Maíviðmið fyrir lesfimiþróf *Lesferils skv.MMS*– fjöldi rétt lesinna orða á mínútu.

Aldur nemenda	90% viðmið	50% viðmið	25% viðmið
1. bekkur	20	55	75
2. bekkur	40	85	100
3. bekkur	55	100	120
4. bekkur	80	120	145
5. bekkur	90	140	160



6. bekkur	105	155	175
7. bekkur	120	165	190
8. bekkur	130	180	210
9. bekkur	140	180	210
10. bekkur	145	180	210

### Lesfimi MMS próf í maí 2019

	Undir viðmiði	Viðmið eitt 90%	Viðmið tvö 50%	Viðmið þrjú 25%	Framfarir milli september og maí
1. bekkur	14,3%	28,6%	28,6%	28,6%	Allir í framför
Landið	10,5%	54,3%	18,2%	17,0%	
2. bekkur	30,8%	23,0%	23,0%	23,0%	Allir í framför
Landið	16,6%	45,2%	15%	23,3%	
3. bekkur	0%	33,3%	33,3%	33,3%	Flestir í framför
Landið	15,2%	44,3%	17%	23%	
4. bekkur	14,3%	42,9%	14,3%	28,6%	Allflestir í framför
Landið	19,0%	32,9%	22,4%	25,7%	
5. bekkur	20%	40%	0%	40%	Allflestir í framför
Landið	28,5%	37%	15,9%	18,5%	
6. bekkur	25%	41,7%	16,7%	16,7%	Margir hafa tekið framförum en of stór hluti stendur í stað
Landið	33,0%	40,5%	11,6%	15%	
7. bekkur	42,9%	14,3%	14,3%	28,6%	Flestir í framför
Landið	31,8%	41,4%	16,6%	10,2%	
8. bekkur	14,3%	57,1%	14,3%	14,3%	Flestir í framför
Landið	25,4%	50%	16,3%	8,3%	
9. bekkur	30,8%	38,5%	15,4%	15,4%	Allir í framför
Landið	28,4%	40,2%	18,4%	13,0%	
10. bekkur	25%	25%	25%	25%	Allir í framför
Landið	30,2%	29,5%	21%	19,3%	

### Samantekt

Í heildina er staðan góð og framfarir hjá langflestum nemendum. Samanborið við landið allt þá er staðan góð.

Lestur hefur verið aukinn í skólanum og lestrarstuðningur við nemendur á yngsta- og miðstigi og nemendur með lestrarörðugleika. Nokkrum nemendum var boðið upp á heimalesturinn í skólanum.

Skólinn setti sér viðmið um heimalestur sem kynnt var fyrir nemendum og foreldrum og á yngsta stigi var tekið saman í lok mánaðar hversu oft nemendur lása heima.

### Umbætur

Allir nemendur skólans eiga að lesa heima á hverjum degi en misjafnt er hvort að því sé fylgt. Leggja þarf meiri áherslu á heimalesturinn með ýmsu móti, t. d. með því að hringja heim ef að lágmarks lestri á mánuði er ekki náð þar sem ekki virðist nóg að skrá það í heimalestursbækur eða senda póst.

Mikilvægt er að allir nemendur sem eru undir viðmiði 1 lesi daglega í skólanum og ákveðinn aðili sjái um það hjá öllum hópnum.

### Samræmd próf

Raðeinkunn er á bilinu 1 - 99 og sýnir stöðu nemandans miðað við árganginn í heild.

Nemandi sem fær raðeinkunnina 60 stendur sig jafvel eða betur en 60% nemenda á landinu öllu.

#### Niðurstöður úr samræmdum prófum í 4. bekk haustið 2018

Vopnafjarðarskóli haust 2018	Raðeinkunn meðaltal bekkjarins
4. bekkur – íslenska	53,3
4. bekkur – stærðfræði	44,7

#### Niðurstöður

Við erum yfir meðallagi í raðeinkunn íslensku en undir í stærðfræði.

#### Niðurstöður úr samræmdum prófum í 7. bekk haustið 2018

Vopnafjarðarskóli haust 2018	Raðeinkunn meðaltal bekkjarins
7. bekkur – íslenska	45,3
7. bekkur – stærðfræði	48,6

#### Niðurstöður

Við erum aðeins undir meðallagi í raðeinkunn bæði í íslensku og stærðfræði.

#### Niðurstöður úr samræmdum prófum í 9. bekk vorið 2019

Vopnafjarðarskóli vor 2019	Raðeinkunn meðaltal bekkjarins
9. bekkur – íslenska	57,5
9. bekkur – stærðfræði	55,5
9. bekkur - enska	51,1

## Niðurstöður

Við erum yfir meðallagi í raðeinkunn bæði í íslensku, stærðfræði og ensku.

## Talnalykill nóvember 2018

### 3. bekkur

Þrjú nemendur eru í 3. bekk skólaárið 2018 – 2019.

Viðmið samkvæmt Talnalykli:

- Nemendur sem eru **undir 50%** eru í áhættuhópi.
- Nemendur sem eru **á milli 50% og 70%** eru á góðri leið.
- Nemendur sem eru **yfir 70%** hafa náð mjög góðum tókum á stærðfræði.

	Nemendur með rétt svar	Nemendur með rangt svar	Nemendur með annað dæmið rétt (bara margföldun)
Samlagning, einingar	3	0	
Frádráttur, einingar	2	1	
Samlagning, tugur og einingar	1	2	
Frádráttur, tugir	3	0	
Frádráttur, tugir og einingar	2	1	
Samlagning, að geyma	2	1	
Margföldun	2	1	
Samlagning með hundrað, geyma tug	1	2	
Deiling, einingar	2	1	
Deiling með einingu í tug	2	1	
Margföldun tugur og eining	0	3	
Frádráttur, taka til láns hundruð	0	3	

### Samantekt

Enginn nemandi er yfir viðmiðunarmörkum (70%), tveir nemendur eru á bilinu 50 - 70% og eru þeir báðir með 69%, einn nemandi er undir viðmiðunarmörkum (50%). Sex stærðfræðitímar eru á viku í samkenndu með 2. bekk og í fjórum af þeim eru tveir kennarar þannig að hægt er að skipta hópnum upp ef þörf er á.

### Umbætur

Nauðsynlegt er að fylgjast með þeim sem eru undir viðmiðunarmörkum. Þjálfar þarf þær aðferðir sem koma verst út. Heimanám þarf að vera markvisst, gott er að nota *Æfingaheftið* í það.

### Sérúrræði fyrir alvarlegri erfiðleika

#### Sérkennsla

Nemandi sem er undir viðmiðunarmörkum fær sérkennslu 3x í viku þar sem unnið er með þá þætti sem komu verst út.

## 6. bekkur

12 nemendur eru í 6. bekk skólaárið 2018 – 2019.

Viðmið samkvæmt Talnalykli:

- Nemendur sem eru **undir 50%** eru í áhættuhópi.
- Nemendur sem eru **á milli 50% og 70%** eru á góðri leið.
- Nemendur sem eru **yfir 70%** hafa náð mjög góðum tókum á stærðfræði.

	Nemendur undir 50 %	Nemendur milli 50% og 70%	Nemendur yfir 70 %
Samlagning	0	1	11
Samlagning, að geyma	0	3	9
Frádráttur	0	1	11
Frádráttur, taka til láns	1	4	7
Margföldun	2	6	4
Margföldun með tveimur stöfum	11	1	0
Deiling	1	1	10
Deiling, uppsett	8	3	1
Almennt brot, samlagning	2	4	6
Almennt brot, frádráttur	4	1	7
Tugabrot, samlagning	5	7	0
Tugabrot, margföldun	9	3	0

### Samantekt

Fjórir nemendur eru yfir viðmiðunarmörkum (70%). Sex nemendur eru á bilinu 50 - 70%. Þrír nemendur eru undir viðmiðunarmörkum (50%) og er einn af þeim með 48,57% og annar 45,71%.

### Umbætur

Nauðsynlegt er að fylgjast með þeim sem eru undir viðmiðunarmörkum. Þjálfar þarf þær aðferðir sem koma verst út t.d. með PAIS. Heimanám þarf að vera markvisst, gott er að nota *Æfingaheftið* í það.

## Skólapúlsinn haust 2018

Lagðar voru tvær kannanir fyrir nemendur á vegum Skólapúlsins.

Kannaðir voru þrír þættir: líðan og heilsa, skóla- og bekkjarandi og virkni nemenda í skólanum.

### Líðan og heilsa

#### Sjálfsálit

Erum aðeins undir landsmeðaltali, höfum lækkað. (þó ekki marktækur munur). Sjálfsálit er lægra hjá drengjum en stúlkum.

-Veikleiki

#### Stjórn á eigin lífi

Erum aðeins undir landsmeðaltali (ekki marktækur munur). Förum lækkandi milli ára. Drengir telja sig hafa minni stjórn á eigin lífi.

-Veikleiki.

### **Vellíðan**

Erum örlítið undir landsmeðaltali. Höfum lækkað. Drengjum virðist líða verr en stúlkum.

-Veikleiki.

### **Einelti**

Einelti hefur aukist milli ára. (marktækur munur). Munurinn liggur hjá drengjum (1,3).

Aukningin er eingöngu á miðstigi.

-Veikleiki.

### **Tíðni eineltis**

Tíðni eineltis hefur aukist úr 12,4 % síðasta ár, (var á landsmeðaltali), í 28,6 % og er þá 15,8 % yfir landsmeðaltali. Tíðni eineltis mælist mun hærri hjá drengjum en stúlkum og sýnilega mest í 6. bekk.

-Veikleiki

### **Staðir eineltis**

Einelti mælist helst í frímínútum á skólalóð. Einelti er alltaf veikleiki. Meira einelti mælist í íþróttatímum, búning斯克lefum og kennslustundum miðað við landsmeðaltal.

-Veikleiki.

### **Hreyfing**

Skólinn mælist langt yfir landsmeðaltali. Við erum 17,7% yfir landsmeðaltali. Stúlkur koma betur út en drengir. Mestur munur á okkur og landsmeðaltali er hjá 10. bekk og svo 9. bekk.

-Mikill styrkleiki.

### **Mataræði**

Við höfum sigið upp á við í hollu mataræði (marktækur munur). Lítil sem enginn munur milli árganga og sama milli kynja.

-Styrkleiki.

### **Samantekt**

Líðan nemenda virðist vera misjöfn og einelti hefur aukist. Hreyfingin er framúrskarandi miðað við landið og mataræði gott.

### **Umbætur**

Nauðsynlegt er að fara af stað aftur með markvissa Olweusar-vinnu, efla sjálfstraust og bæta samskipti. Fjölga þarf bekkjarfundum.

### **Skóla og bekkjarandi**

#### **Samsömun við nemendahópinn**

Erum rétt undir landsmeðaltali og lækkum aðeins á milli mælinga. Viljum sjá þennan þátt betri.

-Veikleiki.

#### **Samband nemanda og kennara**

Erum 0,7 undir landsmeðaltali og lækkum töluvert milli ára. Nemendur í 6. og 7. bekk áberandi undir meðaltali.

–Veikleiki.

### **Agi í tímum**

Erum 0,6 undir landsmeðaltali. Lækkum tölvvert milli mælinga. Erum undir meðaltali í öllum bekkjum nema 10. bekk.

-Veikleiki.

#### **Virk þátttaka nemenda í tímum**

Erum á landsmeðaltali. Höfum verið á uppleið en lækkum örlítið milli mælinga. Strákar í 6. og 7. bekk eru áberandi undir meðaltali. Nemendur 8. og 9. bekkjar eru áberandi yfir landsmeðaltali.

–Bæði styrkleiki og veikleiki.

#### **Mikilvægi heimavinnu í náminu**

Erum yfir landsmeðaltali. Stúlkur mælast betur en drengir. Nemendur í 6. bekk áberandi undir en 9. bekkur áberandi yfir.

–Styrkleiki.

#### **Samantekt**

Erum undir landsmeðaltali í flestum þáttum. Áberandi mikill munur er á milli bekkja í flestum þáttum. Tveir yngstu bekkirnir í könnuninni koma verst út og eru oft undir meðaltali.

#### **Umbætur**

Taka þarf ennþá fastar á agamálum bæði í og utan kennslustunda. Eins þarf að gera átak í bættum samskiptum nemenda.

#### **Virkni nemenda í skólanum**

##### **Ánægja af lestri**

Við erum rétt yfir meðaltali. Minnst ánægja hjá 10. bekk.

– Styrkleiki.

##### **Þrautseigja í námi**

Erum við landsmeðaltal og stöndum í stað frá síðustu mælingu. Strákar eru töluvert fyrir neðan landsmeðaltal en stelpur eru fyrir ofan landsmeðaltal. Áberandi slakast í 6. bekk en vel yfir meðaltali í 10. bekk.

– Styrkleiki.

##### **Áhugi á stærðfræði**

Við erum aðeins undir landsmeðaltali, hækkum á milli mælinga. Nemendur í 8. og 10. bekk áberandi lengst frá meðaltalinu. Drengir standa verr en stúlkur.

–Veikleiki.

##### **Ánægja af náttúrufræði**

Erum við landsmeðaltal og stöndum í stað milli mælinga. Nemendur í 7. og 10. bekk áberandi undir meðaltali.

–Styrkleiki.

##### **Trú á eigin vinnubrögð í námi**

Erum rétt yfir landsmeðaltali, höfum hækkað aðeins frá síðustu könnun. Erum yfir meðaltali í öllum bekkjum nema einum.

–Styrkleiki.

##### **Trú á eigin námsgetu**

Erum á landsmeðaltali, hækkum aðeins milli ára. Erum yfir meðaltali í 9. og 10. bekk en við og rétt undir í hinum bekkjunum.

–Styrkleiki

## Samantekt

Við stöndum nokkurn veginn í stað í flestum fögum. Hvergi er marktækur munur á okkur og landsmeðaltali. Í einstaka bekkjum má sjá marktækan mun miðað við landsmeðaltal. Þrautseigja og sjálfstraust drengja er minna en stúlkna.

## Umbætur

Efla þarf sjálfstraust drengja í námi og finna lausnir í samvinnu við þá. Mikilvægt að fara í markvissa vinnu með þeim.

# Stjórnun - Aðbúnaður

## Starfsmannakönnun Skólapúl síns

Könnunin lögð fyrir í mars 2019. Kannaðir voru nokkrir þættir:

- Allir starfsmenn - Almennt
- Allir starfsmenn - Viðhorf til skólans
- Kennarar- Kennarastarfið
- Kennarar- Starfsumhverfi kennara
- Kennarar - Mat og endurgjöf
- Kennarar - Símenntun kennara

### Allir starfsmenn - Almennt

Þáttur	Styrkleikar	Veikleikar
<b>Starfsmannaviðtöl undanfarið ár</b>		Skólinn er mikið undir landsmeðaltali, 47,6% en landið 74,8%
<b>Gagnsemi starfsmannaviðtals</b>	Fólk er sammála um gagnsemi viðtalsins. Erum yfir landsmeðaltali, 90,0% en landið 87,3%. Bæting frá síðustu könnun.	
<b>Tíðni áreitni meðal starfsfólks</b>	Enginn starfsmaður telur sig hafa orðið fyrir áreitni frá samstarfsfólki.	9,5% hefur orðið fyrir áreitni frá nemendum og foreldrum. Erum talsvert undir landsmeðaltali sem er 17,1%.
<b>Tíðni eineltis meðal starfsfólks</b>		4,8% starfsmanna telja sig hafa orðið fyrir einelti frá samstarfsfólki en 4,8% frá nemendum og foreldrum. Erum nálægt landsmeðaltali sem er 9,7%.

### Allir starfsmenn - Viðhorf til skólans

<b>Páttur</b>	<b>Styrkleikar</b>	<b>Veikleikar</b>
<b>Starfsánægja í skólanum</b>	Erum á landsmeðaltali, höfum hækkað.	
<b>Starfsandinn innan skólans</b>	Erum örlítið yfir landsmeðaltali.	
<b>Stjórnun skólans</b>	Erum á landsmeðaltali.	
<b>Upplýsingastreymi innan skólans</b>	Erum á landsmeðaltali.	Höfum lækkað örlítið frá síðasta ári.
<b>Starfsumhverfi í skólanum</b>	Erum á landsmeðaltali. Höfum hækkað örlítið frá síðasta ári.	

### Kennarar- Kennarastarfið

<b>Páttur</b>	<b>Styrkleikar</b>	<b>Veikleikar</b>
<b>Ánægja með kennarastarfið</b>	Erum á landsmeðaltali, hækkuð örlítið milli ára.	
<b>Trú kennara skólans á eigin getu</b>		Erum undir landsmeðaltali. Höfum lækkað frá síðasta ári.
<b>Upplýsingamiðlun til foreldra.</b>	Erum nálægt landsmeðaltali	Höfum lækkað lítillega á milli ára.
<b>Áætlaður meðaltími í heimavinnu nemenda á viku</b>	Erum rétt yfir landsmeðaltali og hækkuð milli ára. Förum úr 28,8 mín í 40,5 mín.	
<b>Undirbúningur kennslu í skólanum</b>	Erum yfir landsmeðaltali og hækkuð milli ára.	
<b>Öllum bekknum kennt í einu.</b>		Erum aðeins undir landsmeðaltali.
<b>Hópavinna í bekk</b>		Erum undir meðaltali með 18,2% en landið 31,7%. Hækkuð örlítið milli ára.
<b>Einstaklingsvinna í bekk</b>		Erum undir meðaltali, 16,7%, landið 35,1%. Landsmeðaltal hækkar milli ára en við stöndum í stað.
<b>Einstaklingsmiðuð kennsla</b>	Hækkuð töluvert milli ára.	Erum undir meðaltali, með 41,7%, landið 54,4%.
<b>Áhersla kennara á námsmat með prófum</b>	Erum rétt yfir landsmeðaltali, 18,2% á meðan landið er 16,2%	
<b>Áhersla kennara á námsmat með öðru en prófum</b>	Erum fyrir ofan meðaltal, 83,3% á meðan landið er 78,7%.	Lækkuð milli ára.



### Kennarar – Starfsumhverfi kennara

<b>Páttur</b>	<b>Styrkleikar</b>	<b>Veikleikar</b>
<b>Stuðningur við kennara vegna nemenda með námsörðugleika</b>	Erum rétt yfir landsmeðaltali.	
<b>Stuðningur við kennara vegna hegðunarerfiðleika nemenda</b>		Erum undir landsmeðaltali. Skólinn stendur í stað en landið í heild hefur bætt sig.
<b>Faglegur stuðningur skólastjóra við kennara</b>	Erum rétt yfir landsmeðaltali.	
<b>Samráð um kennslu</b>		Erum fyrir neðan landsmeðaltal. Sjaldan skipst á kennslufni við samstarfsmenn, teymisfundir fyrir stig eru sjaldan.
<b>Samvinna um kennslu</b>		Erum undir landsmeðaltali. Hefur minnkað á milli ára.
<b>Valddreifing við ákvarðanatöku</b>	Erum yfir landsmeðaltali.	
<b>Virk samvinna um skólaþróun og umbætur</b>		Erum undir landsmeðaltali. Starfsfólk þyrfti að vera duglegra við að leggja sitt að mörkum til skólaþróunar og miðla þekkingu sinni.
<b>Vinnuaðstæður kennara</b>	Erum yfir landsmeðaltali.	

### Kennarar – Mat og endurgjöf

<b>Páttur</b>	<b>Styrkleikar</b>	<b>Veikleikar</b>
<b>Umfang mats og endurgjafar</b>		Erum langt undir landsmeðaltali um 26,6 %. Munur hefur aukist frá síðustu könnun.
<b>Hæfilegt mat og endurgjöf frá stjórnendum að mati kennara</b>	Erum yfir landsmeðaltali og höfum bætt okkur um 29 % frá síðustu könnun.	
<b>Sanngirni mats og endurgjafar</b>		Erum langt undir landsmeðaltali 6,5 %.
<b>Gagnsemi mats og endurgjafar</b>	Erum við landsmeðaltal.	
<b>Nýting á niðurstöðum kennaramats</b>	Erum 1,5 yfir landsmeðaltal sem telst mikill munur.	

## Kennarar – Símenntun kennara

<b>Þáttur</b>	<b>Styrkleikar</b>	<b>Veikleikar</b>
<b>Meðalfjöldi daga í símenntun undarfarið ár</b>		Erum langt undir landsmeðaltali en höfum aðeins hækkað frá síðustu könnun. Landið sjálft hefur hækkað mjög mikið á sama tímabili.
<b>Símenntunarpörf kennara</b>	Erum við landsmeðaltal.	
<b>Hlutfall kennara sem hefðu viljað meiri símenntun undanfarna 12 mánuði</b>		Erum langt yfir landsmeðaltali, viljum meiri símenntun.
<b>Hindranir í símenntun kennara</b>		Kostnaður er hindrun að nokkru leyti. Ekki nægilega áhugaverðir kostir í boði.
<b>Leiðir kennara til að auka eigin þekkingu/færni sl. 12 mánuði</b>		Erum undir í næstum öllum þáttum.

### Samantekt

Í heildina erum við yfir landsmeðaltali.

### Umbætur

Þurfum að auka samvinnu og miðlun milli kennara ásamt því að skoða möguleika á endurmenntun.

## Starfsáætlun skólans

Farið var í það að skoða ýmsa verkferla í starfi okkar í skólanum og ákveðið var að vinna nánar með agamál og eineltisáætlun Olweusar.

### Agamál

Unnið var veggspjald sem hengt var upp í kennslustofum. Veggspjaldið er að finna á næstu blaðsíðu.

## BROTTVÍSUN ÚR TÍMA VEGNA HEGÐUNAR

**Ef nemandi veldur verulegri truflun í kennslustund, sýnir samnemendum sínum eða kennara óvirðingu eða fer ekki eftir fyrirmælum kennara, er heimilt að vísa honum úr tíma.**

### Nemanda vikið úr tíma – 1.skipti

- Nemandi fer út úr kennslustund og sest á stól á kennarastofu og bíður eftir að umsjónarkennari tali við hann. Nemandi fær ekki að fara inn í kennslustundina aftur.
- Sá kennari sem vísaði nemanda úr tíma hringir í foreldra og lætur vita.



### Nemanda vikið úr tíma – 2.skipti

- Nemandi fer út úr kennslustund og sest á stól á kennarastofu og bíður eftir að skólastjórnandi tali við hann. Nemandi fær ekki að fara inn í kennslustundina aftur.
- Skólastjórnandi hringir í foreldra og lætur vita.



### Nemanda vikið úr tíma – 3.skipti

- Nemandi fer út úr kennslustund og sest á stól á kennarastofu og bíður eftir að skólastjórnandi tali við hann. Nemandi fær ekki að fara inn í kennslustundina aftur.
- Skólastjórnandi boðar foreldra á fund ásamt nemanda og umsjónarkennara.



### Nemanda vikið úr tíma – 4.skipti

- Nemandi fer út úr kennslustund og sest á stól á kennarastofu og bíður eftir að skólastjórnandi tali við hann. Nemandi fær ekki að fara inn í kennslustundina aftur.
- Skólastjórnandi boðar foreldra á fund ásamt nemanda og umsjónarkennara.
- Áætlun skal gerð um aðgerðir og nemanda og foreldrum hans gerð grein fyrir þeim. Aðgerðir geta meðal annars falist í vísun til sérfræðiþjónustu, sérúrræðum innan skólans eða tímabundinni brottvísun.



### Nemanda vikið úr tíma – 5.skipti

- Nemandi fer út úr kennslustund og sest á stól á kennarastofu og bíður eftir að skólastjórnandi tali við hann. Nemandi fær ekki að fara inn í kennslustundina aftur.
- Aðgerðir fara eftir ákvörðun síðasta viðtals.



**Ef allt um þrýtur er nemandi vísað úr skóla og málið sent skólanefnd til úrlausnar.**

#### Samantekt

Gott að hafa ákveðinn ramma og afleiðingar.

#### Umbætur

Þarf að vera samræmi í aðgerðum hjá öllum, og allir tilbúnir að gera það sem þarf að gera samkvæmt verkferlunum, kennarar, umsjónarkennarar og skólastjórnendur. Allt starfsfólk sé meðvitað um verkferilinn. Við þurfum að gæta þess að skrá niður hjá okkur atvik.

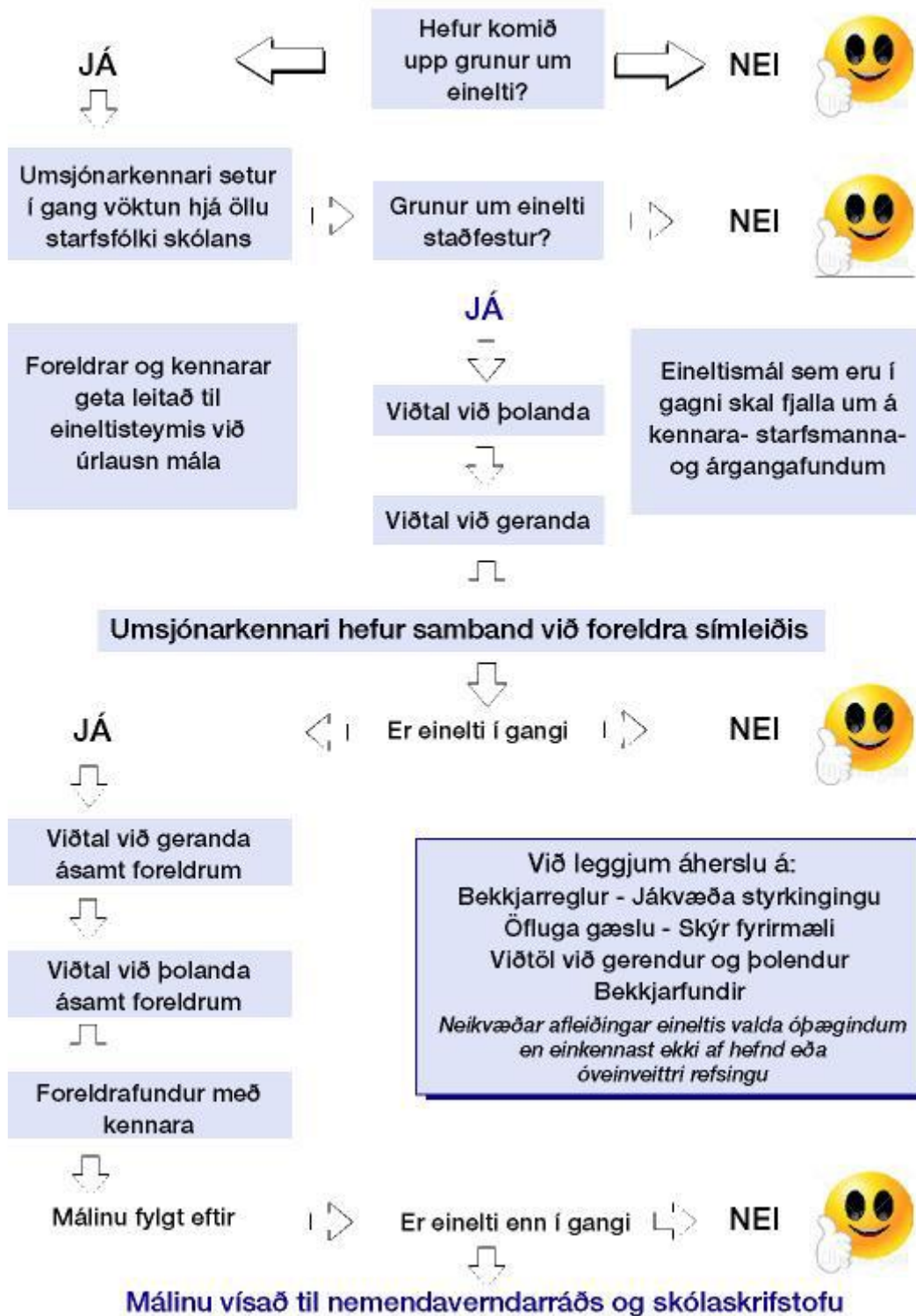
#### Olweus

Vinna við að koma í veg fyrir einelti er alltaf í gangi. Unnið var úr niðurstöðum eineltiskönnunar frá hausti 2018. Niðurstöðurnar voru bornar saman við niðurstöður frá árunum á undan.

Veggspjald sem sýnir eineltisáætlun skólans er sýnilegt í skólanum en veggspjaldið má finna á næstu blaðsíðu.

Styrkleikar	Veikleikar
Unnið var úr könnun frá hausti 2018.	Einelti er ekki mikið í skólanum og langflestum líður vel.

# Eineltisáætlun Vopnafjarðarskóla



## Umbótaaðgerðir og þróunarstarf

Skólinn er með sex þróunarverkefni í gangi:

- Byrjendalæsi.
- Orð af orði.
- PALS.
- Heilsueflandi skóli.
- Olweusa.

### Byrjendalæsi

Skólinn hefur tileinkað sér kennsluaðferð í lestrar- og íslenskukennslu sem nefnist Byrjendalæsi og er það notað í 1. - 4. bekk.

Byrjendalæsi skiptist í stuttu máli í þrjú þrep:

- Á fyrsta þrepi er gæðatexti lesinn og ræddur auk þess sem nýr orðaforði er lagður inn.
- Á öðru þrepi er unnið með lykilorð, bókstafi og orðalista á ýmsa vegu, svo sem með stafagerð, samvinnuspjöldum, stafa- og orðasúpum, minnisspilum, orðabingó og sóknarskrift.
- Á þriðja þrepi er unnið að enduruppbyggingu texta, til dæmis með teikningu, frásögnum, ritun og leikrænni tjáningu.

Tekinn er fyrir einn gæðatexti á viku en ef efnið býður upp á meiri vinnu er sami texti notaður í tvær vikur eða lengur. Í 1. bekk eru lagðir inn tveir bókstafir á viku og unnið með þá á ýmsan hátt. Unnið er með fjölbreytt verkefni sem stuðla að auknum orðaforða og málskilningi og örva nemendur til lestrar, umræðna og ritunar. Verkefni eru ýmist unnin einstaklingslega, í paravinnu eða hópavinnu og er leitast við að mæta þörfum hvers einstaklings með verkefnum við hæfi.

Íslenskuvinnan er samþætt samfélags- og náttúrugreinum að miklu leyti og textar valdir með hliðsjón af því.

### Orð af orði

Markmið *Orðs af orði* er að nemendur efli orðvitund sína, orðaforða og hæfni til að ráða í merkingu orða, að þeir geti nýtt orðaforða sinn á fjölbreyttan hátt og efli skilning sinn í tengslum við mál, lestur og nám. Stefnt er að því að nemendur efli lesskilning og færni í að nota orðaforða sinn á markvissan hátt m.a. til að eiga auðveldara með að skilja texta og að tjá sig, greina frá þekkingu sinni og skoðunum. Orðaforðakennslu er fléttað við aðra kennslu og nemendur læra ýmsar orða- og námsaðferðir til að beita í vinnu sinni með námsefni. Unnið er með orð dagsins, orðaskjóður og hugtakakort svo fátt eitt sé nefnt. Mikil áhersla er á yndislestur.

Kennarar hafa nýtt kennsluaðferðir *Orðs af orði* í sinni kennslu með það að markmiði að stuðla að fjölbreyttari kennsluháttum og markvissari kennslu. Kennsluaðferðir *Orðs af orði* hafa verið notaðar í mjög mörgum námsgreinum, s.s. íslensku, samfélagsfræði, stærðfræði, náttúrufræði og tungumálum. Kennarar hafa tileinkað sér helstu aðferðir orðaforðakennslu. Við teljum að þetta hafi stuðlað að fjölbreyttari kennsluaðferðum og gert námið markvissara.

## PALS

*Pör Að Læra Saman.*

Byrjað er á því að innleiða aðferðina, kenna hana og þjálf. Síðan lesa nemendur saman í pörum tvisvar í viku 35 mínútur í senn. Helstu markmið PALS er að þjálf samtímis hóp af nemendum í lestri með jafningjamiðaðri nálgun. Rannsóknir á PALS aðferðinni hafa staðfest að flestir nemendur, hvort sem þeir eru afburðarnemendur, í meðallagi eða slakir, sýna meiri framfarir en þeir sem ekki fá PALS þjálfun. Það sama gildir um nemendur sem glíma við námsörðugleika. Í PALS vinna nemendur saman í pörum og fá strax endurgjöf frá PALS félagi. PALS verkefni eru auðveld í notkun. Haldið verður áfram að þjálf nemendur í lestri og lesskilningu í gegnum PALS.

## Heilsueflandi skóli

Unnið var áfram í verkefnum tengdum *Heilsueflandi skóla* eins og *Göngum í skólann*, *Lífshlaupið*, *Unicefdagur* o. fl. Við erum alltaf að vinna í þeim þáttum sem búið er að fara í, eins og varðandi mat, hreyfingu og öryggismál. Þurfum að vinna markvissara í málunum á næsta skólaári. Í vetur hóf iðjuþjálfari störf við skólann.

## Olweusarverkefni

Í ár var haldið áfram með Olweusar vinnu gegn einelti og eru skólastjórnendur verkefnastjórar. Umsjónarkennarar eru lykilmenn í vinnunni og reynt er að leggja áherslu á einstaklingsviðtöl og bekkjarfundi. Teymi starfsfólks hefur komið að vinnu eineltismála s.s. iðjuþjálfari og námsráðgjafi.

## Mat á einstökum dögum og viðburðum í skólanum

Að loknum einstökum dögum og viðburðum í skólanum meta kennarar og skólastjórnendur hvernig til tókst og hvað megi betur fara. Þetta mat er síðan haft til hliðsjónar að hausti áður en til þessara daga/viðburða kemur.

Styrkleikar	Veikleikar
<b>Haustferðir</b>	Féllu niður þetta árið. Passa þarf að ekki gleymist að fara í haustferðir.
<b>Foreldrafundir að hausti</b> Fundirnir voru haldnir í byrjun september. Á fundunum kynntu umsjónakennarar starf vetrarins og námsefni. Við uppröðun funda var reynt að ganga út frá því að foreldrar þyrftu ekki að vera á tveimur fundum á sama tíma og kom það vel út. Kennarar á eldri stigum kynntu námsefni sinna greina í bekkjum. Leiðtogi í Byrjendalæsi kynnti það á foreldrafundi 1. bekkjar.	Það var misgóð mæting hjá foreldrum.

<p><b>Berjafaró</b> Farið var áleiðis upp á Sjónvarpshæð í mjög góðu veðri. Gekk mjög vel.</p>	
<p><b>Foreldradagur</b> Tókst vel og mjög góð mæting. Umsjónarkennarar röðuðu viðtalstímum frá 1. – 10. bekk.</p>	<p>Foreldrar höfðu orð á því að það væri mjög viðamikið að fara yfir stöðu barna sinna.</p>
<p><b>Eineltisdagur/Olweusardagur</b> Vorur haldnir saman í ár á „Degi gegn einelti“ 8. nóvember. Nemendur og starfsfólk mættu í grænu í tilefni dagsins. Rætt var um hvernig við getum hrósað hvert öðru og verið jákvæð. Allir bekkir skrifuðu jákvæð skilaboð á miða til bekkjarfélaga sinna. Miðarnir voru settir í lyfjaglös eða krukkur sem nemendur gátu dregið úr ef þeir þyrftu t.d. að hressa sig við.</p>	<p>Við megum gera meira úr deginum án þess að allur dagurinn sé undir.</p>
<p><b>Dagur íslenskrar tungu</b> Nemendur 7. bekkjar fóru í leikskólann til að lesa fyrir börnin. Hafin var ljóðavinna fyrir samkeppni í tengslum við opna daga og fullveldishátíðina. Allir nemendur skólans sömdu ljóð fyrir keppnina.</p>	
<p><b>Opnir dagar</b> Þema opnu daganna var 100 ára afmæli fullveldisins. Allir skiluðu inn ljóði í ljóðasamkeppnina og gerðu ættfræðiverkefni um forfeður sína. Elsta stigið málaði skjaldarmerki, íslenska fánann og bjuggu til tímalínu með helstu atburðum sögunnar. Íslenski fáninn og skjaldarmerki Íslands var málað á vegg. Unnið var með tökuorð úr dönsku. Elsta stigið útbjó líka fána og skrifaði „velkomin“ á tungumáli þeirra þjóðerna sem búa hér á Vopnafirði í dag. Miðstigið gerði myndbönd um Kötlugos, frostaveturinn mikla, spænsku veikina og fullveldishátíðina. Nemendur teiknuðu skjaldarmerkið, útbjuggu módel af Vopnafirði fullum af hafís, kort af bæjum í Vopnafirði með yfirliti yfir þá sem fæddir voru 1918 á Vopnafirði, eins gerðu þau yfirlit yfir fjölda barna á bæjum 1918. Miðstigið málaði líka fánasöguna á karton.</p>	



<p>Allir nemendur teiknuðu skjaldarmerkið, gerðum fána til að skreyta skólann, teiknuðum myndir af Kötlugosi eftir fyrirmyndum. Horft var á mynd um 1918 og útbúin voru myndbönd með svörum nemenda við nokkrum spurningum. Fullveldishátíð sveitarfélagsins var haldin í skólanum 1. desember þar sem öllum íbúum var boðið. Hátíðin var afar vel heppnuð og einn af hápunktum í sögu skólans.</p>	
<p><b>Þorablót eldri</b>  Þorablótið var mjög skemmtilegt og gaman að sjá góða þátttöku starfsmanna. Gott að viðurkenningar séu bara fyrir 9. og 10. bekk. 9. bekkur sér um skreytingar, velur þemaliti og sér um skopvegg. Passað var að það væri mynd af öllum nemendum 9. og 10. bekkjar. 8. bekkur var á veggnum í formi teikninga. Kennarar voru duglegir að taka þátt í fíflangangi fyrir skemmtiatriði.</p>	<p>Viðurkenningar erfiðar í framkvæmd, sumum er ætlað að fá „alvöru“ og öðrum „grín“.  Vantar undirspil í fjöldasöng.  Nauðsynlegt er að leiðbeina þjónunum (8.b.). Gott væri að útbúinn væri gátlisti fyrir krakkana til að auðvelda undirbúning.</p>
<p><b>Þorablót yngri</b>  Tókst mjög vel, umgjörðin flott, dúkuð borð og servíettur og gaman að hafa skemmtiatriðin frá kvöldinu áður. Breyting var á staðsetningu hlaðborðs og það haft á neðra svæðinu þar sem börnin sátu og gekk það vel.</p>	
<p><b>Íþróttadagur</b>  Tókst vel.  Nemendum í 1. - 3. bekk var blandað saman og því keppt á milli hópa en ekki bekkja. Byrjað var á þrautum þar sem keppt var á milli bekkja innan stiga. Keppt var í bekkjarhoppi, stígvélakasti, sippi, hreystigreip og hástökki. Að því loknu var dodgeball (skotbolti) milli bekkja innan stiga.  Höfðum hástökk sem lokagrein svo það truflaði ekki aðrar greinar.</p>	<p>Mikilvægt að skipuleggja allt daginn áður.</p>
<p><b>Stóra upplestrarkeppnin</b>  Upplestrarkeppnin gekk vel og er alltaf góð þjálfun í lestri og framsögn.  Í ár var einn fulltrúi frá Vopnafjarðarskóla og einn til vara.</p>	

<p><b>Litla upplestrarkeppnin</b> Gekk vel, nemendur hátíðlegir og stóðu sig með þryði.</p>	<p>Litla upplestrarkeppnin var haldin of seint, þarf að halda hana í apríl.</p>
<p><b>Bekkjarskemmtanir</b> Bekkjarskemmtanir tókust vel.</p>	<p>Marka þarf stefnu um fyrirkomulag bekkjaskemmtanna.</p>
<p><b>Söngstund</b> Söngstundir í vetur gengu vel. Leikskólanum var boðið að taka þátt í söngstund tvisvar yfir veturinn. Meiri áhersla var á söngstundir í undirbúningi fullveldisafmælis og árshátíðar.</p>	
<p><b>Árshátíð</b> Allir nemendur fóru upp á svið. Atriðin voru fjölbreytt og skemmtileg. Kennarar eru orðnir þjálfaðir í leikstjórahlutverkinu. Unnur leikstýrði stóra leikritinu. Tiltekt gekk vel. Ávaxtasafi var seldur ásamt gosi í hléi.</p>	
<p><b>Skólahreysti</b></p>	<p>Ekki náðist í lið.</p>
<p><b>Skíðaferð 9. bekkjar</b></p>	<p>Var ekki 2018 – 2019. Farið verður í skíðaferð með 9. og 10. bekk 2020</p>
<p><b>Kynning á Olweusarkönnun</b> Olweusarkönnunin 2017 - 2018 var kynnt fyrir nemendum og starfsfólki haustið 2018.</p>	
<p><b>Sundkennsla</b> Fyrri hluti sundkennslu 2. - 10. bekkjar var að hausti og sá íþróttakennari um hana. Gekk mjög vel. Kennslustundir voru lengri en áður og kom það vel út. Nemendur í 1. bekk voru í sundkennslu að vori og voru aðeins lengur enn hinir.</p>	
<p><b>Stuðningur við eldri nemendur</b> Gekk ágætlega. Lestrarstuðningur var í upphafi vetrar á miðstigi. PALS þjálfun í lestri í 6. - 8. bekk. Stærðfræði- og lestrar sérkennsla er á elsta stigi.</p>	<p>Auka mætti lestrarstuðning á mið- og elsta stigi.</p>
<p><b>Öskudagur</b> Frábært að fara í íþróttahúsið á undan bæjarferðinni til að búningarnir njóti sín betur. Gekk vel í hópum í bæjarferðinni.</p>	<p>Leggja þyrfti meiri metnað í undirbúning söngva og gefa þarf tíma í það. Spurning um</p>

<p>Það var almenn ánægja með daginn. Kennarar voru á ferðinni í bænum. Nemendur 9. og 10. bekkjar fylgdu nemendum 1. - 4. bekkjar. Hóparnir voru látnir syngja á sal eftir hádegi, gekk ágætlega.</p>	<p>að fá tónmenntakennara með í lið við undirbúning. Of stuttur tími var í íþróttahúsinu og farið var of snemma af stað í fyrirtækin, leyfa nemendum að njóta sín saman í búningunum (tónlist og dans). Gott væri að hafa samráð við félagsmiðstöðina um ball eftir hádegi.</p>
<p><b>Vordagar</b> <u>Góðgerðadagur</u> Tókst vel í heildina og gaman að hafa þrautir. Krakkarnir höfðu gaman að deginum. Endað á pýlsuveislu.</p> <p><u>Bekkarferðir með umsjónarkennara</u> Umsjónarkennarar skipulögðu daginn og allt gekk vel.</p>	<p>Mætti skoða að hafa daginn fyrr í maí.</p> <p>Skólaakstur var kl. 9 og heim aftur kl. 13, gott fyrirkomulag.</p>
<p><b>Námsmat að vori</b> Gekk vel. Það féll inn í kennslu, nema á elsta stigi. Þar af leiðandi var minna um skerta daga.</p>	<p>Huga að nemendum með prófkvíða og greiningar.</p> <p>Ræða hvaða upplýsingar um námsmatið og undirbúning fyrir það þurfa að fara heim til nemenda. Vantaði upplýsingar í einhverjum tilfellum.</p>
<p><b>Legó</b> Tæknilegó hefur verið kennt á haustönn í vali í 8. - 10. bekk. Nemendur tóku þátt í Legó keppni í Reykjavík í nóvember 2018. Keppnin og ferðin gekk vel.</p> <p>Tæknilegó tímarnir gengu vel í vetur, flestir áhugasamir og nemendur styrkjast við að takast á við ný og fjölbreytt verkefni. Huga þarf að því að þeir nemendur sem velja tæknilegó þurfa að hafa áhuga og metnað.</p>	<p>Muna þarf að skipuleggja Reykjavíkurferðina með góðum fyrirvara.</p> <p>Það þarf að kynna keppnina vel fyrir foreldrum, mætti einnig koma fram á valblaði.</p>

### Jólaundirbúningur

**Gluggamálun** á efstu hæð skólans er í fyrstu viku desember. Hver bekkur fékk einn dag í málningarvinnu og myndir fengu að njóta sín í gluggum skólans fram að þrettándanum. Skólastofur voru skreyttar 12. desember.

**Jólasöngstund 13. desember** með leikskólanum.

### Jólabíó 14. desember

3 myndir voru í boði á eldra stigi, The Holliday, It's a wonderful life og Home alone. Christmas Carol (jólasaga eftir Charles Dickens) og Arthúr bjargar jólunum voru á yngra stigi. Nemendur fengu að velja „sýningarsal“ á eldra og yngra stigi.

1. – 4. bekkur

5. bekkur gat valið milli stiga.

6. – 10. bekkur.

Popp og svali/vatn í boði.

Þessi stund gekk vel og var ánægjuleg.

Huga þarf að því að velja myndir í tíma og gæta að tæknilegum atriðum.

### Föndurdagar

Síðustu tveir dagar fyrir Litlu jólin eru ætlaðir undir jólaföndur og kortagerð. Fyrirkomulagið hefur verið svipað síðustu ár.

Á öllum stigum var í boði sama föndrið. Nemendur fengu tréplatta sem þeir skreyttu frjálst (jólátré, jólsveinar, snjókarlar) og gátu þau notað ýmsan efnivið t.d. frauðkúlur, trjágreinar, kaffihylki og efni. Settar voru upp efnisstöðvar á neðri hæð og efri hæð þangað sem nemendur gátu sótt sér það sem þeir þurftu.

Fyrri föndurdaginn fá nemendur að koma með smákökur og fá kakó með en seinni daginn er jólamáltíð í hádeginu þar sem starfsfólk þjónar til borðs og voru nemendur og starfsfólk hvatt til að vera rauðklætt eða í jólapeysum.

Styrkleikar	Veikleikar
Skemmtilegir og góðir dagar. Það að setja jólátréð í sal skólans upp nokkrum dögum fyrir jólafrí setur skemmtilegan jólabrag á skólann. Skemmtilegt að stofurnar séu skreyttar dálítið fyrir jól svo nemendur njóti þeirra.	
Jólaföndur við allra hæfi. Föndurnefnd var skipuð kennurum af eldra og yngra stigi.	Þurfum að muna eftir að lesa yfir kortin í jólapokunum daginn fyrir litlu jól.
Nokkrir teiknuðu fríhendis á gluggana. Gekk mjög vel.	

### Umbætur

Mikilvægt að halda vel utan um málningu og pensla eins og gert var núna. Málning og penslar fyrir gluggamálun var sett á vagn sem fór á milli stofa, nauðsynlegt að hver bekkur þrifi vel eftir sig.

Gott er að huga að gerð jólapóstpoka fyrir nýtt starfsfólk og nemendur tímanlega fyrir jól.

### Jólaföndur

Föndurnefnd þarf að skipa tímanlega. Nefndin þarf að fá tíma til að funda snemma til að hægt sé að panta efni, þannig að það komi í tæka tíð. Passa þarf að nóg sé til af málningu fyrir gluggamálun ásamt lími og límbyssum.

### Litlu jólin 19. desember

Litlu jólin fara fram síðasta dag fyrir jólafrí og eru hátíðarhöldin milli 9:30 og 12:00. Börn og starfsfólk mættu í betri fötum til vinnu þennan dag. Umsjónarkennarar byrjuðu á að fara með bekkinn sinn í heimastofu þar sem skipst var á gjöfum, jólakort skoðuð og jólaguðspjallið lesið ásamt jólasögu. Þessi stund tók um 60 mínútur. Klukkan 10:30 fóru allir á sal þar sem boðið var upp á skemmtiatriði. Að skemmtiatriðum loknum var dansað í kringum jólátréð. Því miður komu ekki jólasveinar í heimsókn í ár en sendu kveðju í staðinn og 10. bekkur sá um að afhenda mandarínur.

<b>Styrkleikar</b>	<b>Veikleikar</b>
Góður endahnútur á skólastarfi fyrir jólafrí. Skemmtun á sviði þjálfar nemendur við að koma fram og gekk vel.	Þurfum að hafa í huga að leggja meiri metnað í atriði nemenda á öllum stigum ef við ætlum að hafa þetta áfram.
Hátíðleg og skemmtileg stund í heimastofu. Mátulegur tími í stofunni.	Minna á að innihald pakka henti báðum kynjum.
Nemendur og starfsfólk tóku þátt í dansi í kringum jólatréð og var ánægjulegt að sjá að þátttaka var góð. Dansinn í kringum jólatréð var mátulega langur.	